



Elinkeino-, liikenne- ja
ympäristökeskus

Pirkanmaan viljelijäkoulutus-webinaari Kotieläintuet- ja palkkiot 2022 25.3.2022

Seppo Itävaara ja Liisa Luukkaala
Pirkanmaan ELY-keskus, maaseutuyksikkö



Elinkeino-, liikenne- ja
ympäristökeskus

Ajankohtaista eläinasiaa

Ajankohtaista eläinrekistereistä

- Lammas-, vuohi- ja sikarekistereiden asiakaspalvelu tammikuun 2022 alusta Ruokaviraston eläinrekistereiden asiakaspalvelun hoidettavaksi
- Uusi nautarekisteri otetaan käyttöön 27. huhtikuuta
 - Uusi nautarekisteri löytyy käyttöönoton jälkeen osoitteesta:
<https://nauta.ruokavirasto.fi>
 - Sovellukseen kirjaudutaan Suomi.fi-tunnistautumisen kautta, ja kirjautuminen edellyttää pankkitunnukset, mobiilivarmenteen tai varmennekortin

Nutarekisteri (1/2)

- Jatkossa eläintenpitäjät voivat tehdä lakisääteiset ilmoitukset nautojen syntymistä, kuolemista, myynneistä, ostoista ja siirroista Ruokaviraston maksuttomalla asiointisovelluksella
- Samalla luovutaan vanhoista, paperisista ilmoituslomakkeista
- **Käyttöönottoa edeltää käyttökato**
 - **Alkaa 21. huhtikuuta klo 8:00 ja päättyy rekisterin käyttöönottoon 27. huhtikuuta**
 - **Muista tehdä mahdolliset ilmoitukset ja korvamerkkilaukukset ennen katkon alkamista-> kehoitus koskee myös tilanteita, joissa ilmoitusaikaa olisi vielä jäljellä**

Nutarekisteri (2/2)

- Jos ilmoituksen tekemisen määräaika osuu käyttökatkon ajalle, ilmoituksen voi katkon aikana tehdä lomakkeella
 - sähköpostitse nutarekisteri@ruokavirasto.fi tai
 - postin kautta Postiosoite: Nutarekisteri/Ruokavirasto, Mustialankatu 3, 00790 Helsinki
- Nutarekisterin asiakaspalvelupuhelin tai sähköiset asiointikanavat, kuten Minun maatilani tai Anelma, eivät ole käyttökatkon aikana käytettävissä.

Uusi nautarekisteri tulee-ovatko valtuudet kunnossa?

- **Uudessa nautarekisterissä otetaan käyttöön Digi- ja väestötietoviraston (DVV) tarjoama Suomi.fi- valtuudet.** Valtuuksien avulla voit valtuuttaa toisen osapuolen ilmoittamaan puolestasi tietoja nautarekisteriin ja/tai selaamaan nautarekisterin tietojasi. Valtuuden nautarekisterin ilmoitusten tekemiseen ja selaukseen voi antaa henkilö, joka on rekisteröitynyt kunnan maaseutuelinkeinoviranomaiselle nautaeläintenpitäjäksi eläintenpitäjärekisteriin.
- DVV:n valtuuspalvelu: [Valtuudet - Suomi.fi](https://www.valtuudet-suomi.fi)
- **Jos ei ole käytössä verkkopankkitunnuksia**
 - Tällöin voit tehdä valtuutuksen erillisellä hakemuksella

Suomi.fi valtuuttaminen uudessa nautarekisterissä

- Ilman valtuuksia tiedot nautarekisteristä eivät tule esim. Minun Maatilani tai Nasevan käyttöön. Valtuudet tulevat käyttöön vasta uuden nautarekisterin käyttöönoton yhteydessä.
- Anna tarvittavat valtuudet yritykselle, mikäli kuulut tuotosseurantaan tai emolehmätarkkailuun, käytät kaupallista sovellusta (esim. Minun Maatilani), kuulut nautatilojen terveydenhuollon seurantajärjestelmään (Naseva) tai esimerkiksi teurastamo tulee tekemään puolestasi nautojen poistoilmoituksia.
- Voit valtuuttaa myös henkilön (esim. lomittajan) tekemään nautarekisterin asiointisovelluksella puolestasi ilmoituksia nautarekisteriin. Valtuudet annetaan muuten samalla tavalla kuin yritykselle, mutta henkilön valtuuttamisessa tarvitset valtuutettavan henkilön henkilötunnuksen.

Pikaohje valtuutuksen tekemiseen uutta nautarekisteriä varten

- Mene suomi.fi-sivustolle (<https://www.suomi/valtuudet>) ja tunnistaudu sisään henkilökohtaisilla tunnuksillasi
 - Valitse valtuudet
 - Valitse henkilökohtaiset valtuudet
 - Valitse anna valtuus
 - Klikkaa lisää yritys
 - Hae valtuutettava yritys
 - Rajaa valtuutus nimellä nauta
- Nautarekisteriin voi antaa kahdenlaisia valtuuksia. Tarvittaessa anna molemmat valtuudet (ilmoittaminen, katselu tai molemmat)
- Jatka valtuuttaminen loppuun ohjeiden mukaisesti vahvistamiseen saakka.

Eläinrekistereiden asiakaspalvelun yhteystiedot ja sovellusosoitteet :Nauta

- **Nutarekisterin asiakaspalvelu:**
Puhelinnumero: 029 520 5300 (puhelinasiointi aukeaa 27.4.)
Sähköpostiosoite: nutarekisteri@ruokavirasto.fi
Postiosoite: Nutarekisteri/Ruokavirasto, Mustialankatu 3, 00790 Helsinki
- <https://nauta.ruokavirasto.fi>

Lammas- ja vuohirekisteri

- lammasvuohirekisteri@ruokavirasto.fi
- puh. 0295 205 302
- Postiosoite: Lammas- ja vuohirekisteri, Ruokavirasto, Mustialankatu 3, 00790 HELSINKI
- <https://elaintietojarjestelma.ruokavirasto.fi/elainas/>

Sikarekisteri

- sikarekisteri@ruokavirasto.fi
- puh. 0295 205 303
- Postiosoite: Sikarekisteri, Ruokavirasto, Mustialankatu 3, 00790 HELSINKI
- <https://elaintietojarjestelma.ruokavirasto.fi/elainas/>

Eläintenpitäjä- ja pitopaikkarekisterin sähköinen asiointipalvelu

- Ruokavirasto on avannut asiointipalvelun 23.8.2021 alkaen
- Asiointipalvelun avulla toimijat pystyvät itse tekemään ilmoitukset eläinten pitopaikoista, eläintenpidosta sekä haaskapaikoista. Voit tehdä ilmoituksen myös lomakkeella kunnan maaseutuelinkeinoviranomaiselle ja haaskaruokintapaikkoihin liittyvät ilmoitukset kunnaneläinlääkärille
- Sovellukseen kirjaudutaan osoitteessa <http://epr.ruokavirasto.fi>
 - Kirjaudu palveluun ja tarkista pitopaikka- ja eläintenpitotietojen ajantasaisuus
 - Ajantasaiset tiedot eläinten pidosta ja pitopaikoista ovat välttämättömiä eläintukien sekä esimerkiksi eläintaudin puhjetessa.

Lammas- ja vuohieläimet tunnistaminen

- Lammas- ja vuohieläimet on merkittävä syntymäpitopaikassaan viimeistään 90 päivän kuluessa syntymästä. Huom! Merkitsemisen ikäraja on muuttunut 1.1.2022 lähtien ja koskee siitä lähtien syntyneitä eläimiä. Ennen 1.1.2022 syntyneet eläimet on merkittävä viimeistään 6 kuukauden kuluessa syntymästä.

Lammas- ja vuohieläinten rekisteri-ilmoitukset

- Lammas- ja vuohieläimen syntymäilmoitus tulee tehdä 90 päivän kuluessa syntymästä tai ennen mikäli eläin siirretään syntymäpaikastaan. Huom! Rekisteröimisen ikäraja on muuttunut 24.1.2022 lähtien ja koskee siitä lähtien syntyneitä eläimiä. Ennen 24.1.2022 syntyneet eläimet on rekisteröitävä viimeistään 6 kuukauden kuluessa syntymästä.

Lammas- ja vuohieläinten tunnistaminen

- Korvaavana tunnistimena voidaan teurastettavaksi lähtevälle lammas- ja vuohieläimelle käyttää punaista tilapäismerkkiä
 - Jos teurastettavaksi lähtevän lammas- ja vuohieläimen tunnistimista toinen on pudonnut, vaurioitunut tai tullut lukukelvottomaksi ajallisesti niin lähellä teuraskuljetuksen lähtöä pitopaikasta, että korvaavan tunnistimen toimittaminen perille pitopaikkaan ei ole enää mahdollista
 - Tilapäismerkkiä ei kuitenkaan saa käyttää, jos eläimellä ei ole ainuttakaan tunnistinta.
 - Tilapäismerkin käyttöönotto tulee ilmoittaa lammas- ja vuohirekisteriin 7 vuorokauden kuluessa
 - Tilapäismerkkiin tulee kirjoittaa eläimen EU-tunnus.
- Tunnistimet tulee olla Ruokaviraston hyväksymiä



Elinkeino-, liikenne- ja
ympäristökeskus

EU:n eläinpalkkioiden tukijärjestelmä vuonna 2022



Eläinpalkkioiden aikataulu

27.1.
VNA

Myöhästymispäivät
4.3.-28.3.2022

Viitepäivä
31.3.2022

Eläinpalkkioiden
haku aika 10.2.-
3.3.2022

Eläinrekisteritiedot
korjattava
viimeistään
30.3.2022

Ruokintapäiväkoh-
taisten tukien
määräytymisjakso
1.4.-31.12.2022

Viitepäivä koskee lypsylehmä-, emolehmä-,
emolehmähieho- saaristohieho-, uuhi- ja kuttupalkkioita.



EU:n eläinpalkkioiden tukijärjestelmän muutokset vuodelle 2022

- Nykyiset osallistumisilmoitukset päättyivät vuoden 2021 lopussa.
- Perustuvat EU-komission vaatimuksiin ja ohjeisiin. Komissio katsoo, että tuenhakijan pitää ilmoittaa osallistumisensa tukijärjestelmään vuosittain, joten osallistumisilmoitus ei voi olla voimassa toistaiseksi
- EU:n eläinpalkkiota uudessa mallissa tuenhakijan pitää valita kaikkiaan 17 toimenpiteestä ne, joita hakee tukivuoden aikana.
- Samasta eläimestä ei voi maksaa tukea useammalle tilalle samana vuonna
- Palkkion saa se tila, jonka hallinnassa eläin on viimeksi ollut.
- Lisäksi kaikkien eläinten rekisteri-ilmoitusten pitää olla kunnossa ennen tuen määräytymisjakson alkua

EU:n eläinpalkkioiden haku 2022

- EU:n eläinpalkkiota haettiin 10.2.-3.3.2022
 - Hakemus koski vuotta 2022
 - Voit vielä hakea paperilomakkeella 497 EU:n eläinpalkkioiden haku, mutta tällöin tulee myöhästymispäiviä tukeen-> viimeinen palautus ajankohta 28.3.2022
- Ennen 1.4.2022 tuotantonsa kokonaan lopettaneet tilat eivät saa vuonna 2022 EU:n eläintukia lainkaan.

EU:n eläinpalkkioiden toimenpiteet

AB-alueen mantere ja sisäsaaristo

- Lypsylehmäpalkkio AB Manner-Suomi
- Emolehmä- ja emolehmähiehopalkkio Manner-Ahvenanmaa ja AB Manner-Suomi
- Sonni- ja härkäpalkkio AB Manner-Suomi
- Teurashiehopalkkio Manner-Ahvenanmaa ja AB Manner- Suomi

- Uuhipalkkio AB Manner-Suomi
- Kuttupalkkio AB- alue
- Teuraskaritsa- ja teuraskilipalkkio koko maa

Manner-Ahvenanmaa

- Lypsylehmäpalkkio Manner-Ahvenanmaa
- Emolehmä- ja emolehmähiehopalkkio Manner-Ahvenanmaa ja AB Manner-Suomi
- Sonni- ja härkäpalkkio Manner-Ahvenanmaa
- Teurashiehopalkkio Manner-Ahvenanmaa ja AB Manner- Suomi

- Uuhipalkkio Manner-Ahvenanmaa
- Kuttupalkkio AB- alue
- Teuraskaritsa- ja teuraskilipalkkio koko maa

AB-alueen ulkosaaristo

- Lypsylehmäpalkkio tukialueen AB ulkosaaristo
- Emolehmä- ja emolehmähiehopalkkio tukialueen AB ulkosaaristo
- Sonni- ja härkäpalkkio tukialueen AB ulkosaaristo
- Saaristohiehopalkkio tukialueen AB ulkosaaristo

- Uuhipalkkio tukialueen AB ulkosaaristo
- Kuttupalkkio AB- alue
- Teuraskaritsa- ja teuraskilipalkkio koko maa

C-alue

- Emolehmä- ja emolehmähiehopalkkio tukialue C
- Sonni- ja härkäpalkkio tukialue C

- Teuraskaritsa- ja teuraskilipalkkio koko maa

Tukien määräytymisjaksot

- Nautapalkkio
 - teurashiehopalkkio 1.1.–31.12.
 - ruokintapäiväkohtaiset palkkiot 1.4.–31.12.
- Lypsylehmäpalkkio 1.4.–31.12.
- Uuhipalkkio 1.4.–31.12.
- Kuttupalkkio 1.4.–31.12.
- Teuraskaritsa- ja teuraskilipalkkio 1.1.–31.12.



Elinkeino-, liikenne- ja
ympäristökeskus

**Muuttuvat tukiehdot:
Lypsylehmä-, emolehmä-, emolehmiä-
saaristohieho-, uuhi- ja kuttupalkkio**

Rekisteritiedot on korjattava 30.3 mennessä

(Lypsylehmä-,emolehmä-,emolehmähieho-,saaristohieho, uuhi- ja kuttupalkkio)

- Alkuvuodesta voi korjata rekisteritietoja ilman, että virheet vaikuttavat palkkioon.
- Rekisteritiedot on korjattava viimeistään 30.3.2022
- 30.3.2022 jälkeen eläinten rekisteri-ilmoitukset on tehtävä viimeistään 7 päivän kuluessa tapahtumasta
 - Uuhien ja kuttujen poikimisilmoitus tulee tehdä 90 päivän kuluessa tapahtumasta kuitenkin viimeistään tukivuotta seuraavan vuoden tammikuun loppuun mennessä.
- 30.3.2022 jälkeen rekisteri-ilmoituksien virheet aiheuttavat eläimen hylkäyksen ja seuraamuksia, jos on palkkiokelpoinen tai mahdollisesti palkkiokelpoinen(potentiaalinen)

Eläimen hakijan hallinnassa 31.3.2022

(Lypsylehmä-,emolehmä-,emolehmähieho-,saaristohieho, uuhi- ja kuttupalkkio)

- Palkkio vain eläimestä, joka on 31.3.2022 rekisteröitynä palkkiota hakevalle tilalle. Viitepäivän jälkeen rekisteröidyt eläimet ovat palkkiokelpoisia vasta seuraavana vuonna.
- Eläimen haltijan on pitänyt hakea eläimeen kohdistuvaa toimenpidettä
- Jos eläin syntyy 31.3.2022 jälkeen,
-> Ei voi saada palkkiota tukivuonna 2022.
- Jos eläin syntyy 31.3.2022 tai aikaisemmin ja eläin ilmoitetaan eläinrekisteriin 31.3.2022 jälkeen,
-> ei voi saada palkkiota tukivuonna 2022



Maitorotuinen lehmä on ostettu 30.3.2022

Lypsylehmäpalkkiota on haettu

Ostoilmoitus on tehty ajoissa

Voit saada eläinpalkkiota vuonna 2022

Eläimen haltija on hakenut

Ilmoitus on tehty 30.3.2022



Kyllä

Eläimen haltija on hakenut

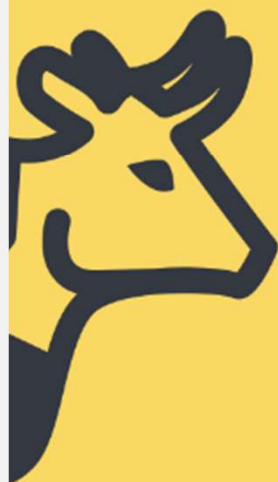
Ilmoitus on tehty 1.4.2022



Ei

Eläimen haltija ei ole hakenut

Ilmoitus on tehty 30.3.2022



Tuki maksetaan vain eläimen viimeiselle haltijalle

(Lypsylehmä-, emolehmä-, emolehmähieho-, saaristohieho, uuhi- ja kuttupalkkio)

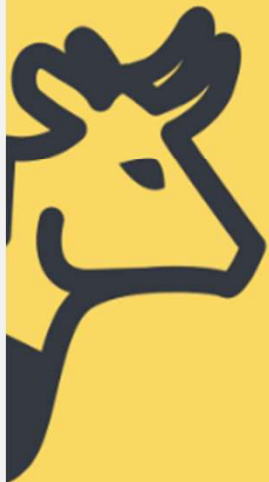
- Tuki maksetaan eläimen viimeiselle haltijalle, jos:
 - On hakenut samaa eläimen toimenpidettä tukivuonna 2022
 - Eläimen ilmoitukset eläinrekisteriin on tehty ajoissa ja oikein,
 - Tukiehdot täyttyvät
- Jos eläimen edelliselle haltijalle on ehditty maksaa tukea 1. erässä, peritään se takaisin.
- Maksetaan vain siltä ajalta, jonka eläin on ollut kyseisen hakijan hallinnassa.
- Jos eläimen uusi haltija ei ole hakenut samaa eläimen toimenpidettä kuin eläimen edellinen haltija, uusi haltija ei voi saada palkkiota tukivuonna 2022.
 - > edellinen haltija saa tuen.



Lypsylehmä myydään 1.6.2022



Eläin on rekisterissä 31.3.2022 ja siitä on haettu toimenpidettä lypsylehmäpalkkio AB Manner-Suomi.



EU-eläinpalkkiot AB-alue: esimerkki liharotuinen hieho (1/2)

- Liharotuisella hieholla on 31.3.2022 käyttötapana rekisterissä lihantuotanto.
- Se ei ole viitepäivänä emolehmähieho eikä potentiaalinen emolehmä, joten se katsotaan eläimeksi, josta ei 2022 ole haettu palkkiota emolehmähiehona tai emolehmänä.

Esimerkki jatkuu 2/2

- 10.8.2022 eläin poikii ja tila vaihtaa käyttötavaksi emolehmä -> ei seuraamuksia EU-palkkioihin, eläimestä ei saa tukea 2022
- 10.8.2022 valvonnassa todetaan eläimen poikineen (poikimista ei ilmoitettu 7 pv kuluessa rekisteriin), eläimellä käyttötapana lihantuotanto -> eläin hylätään potentiaalisena teurashiehona nautapalkkiosta ja siitä aiheutuu seuraamukset nautapalkkioon
- 10.8.2022 valvonnassa todetaan eläimen poikineen (poikiminen ilmoitettu rekisteriin ennen valvontaa), eläimellä käyttötapana lihantuotanto -> eläintä ei hylätä nautapalkkiosta. Eläin ei potentiaalinen teurashieho (poikinut) eikä tukikelpoinen emolehmä (ei viitepäivänä käyttötavalla emolehmä)
- 10.8.2022 eläin poikii, mutta tila ei vaihda käyttötavaksi emolehmä eikä tilalla ole valvontaa -> ei seuraamuksia EU-palkkioihin, eläin ei ole tukikelpoinen 2022 teurashiehon palkkioon (poikinut) eikä emolehmän palkkioon (ei viitepäivänä käyttötavalla emolehmä).

Muuttuvat tukiehdot: sonni- ja härkäpalkkio

- Tukiehdot täyttävä sonni tai härkä on oltava tuenhakijan hallinnassa vähintään 30 päivää yhtäjaksoisesti 1.4.-31.12.2022 välisenä aikana.
 - Tilallapitoaika 30 päivää
- Eläimen tilallapitoajan laskenta alkaa, kun eläimen ikävaatimus täyttyy
 - Palkkiokelpoisia sonneja ja härkiä ovat vähintään 6 kuukauden mutta alle 20 kuukauden ikäiset urospuoliset nautaeläimet.

Sonni syntyy



Sonni on
syntynyt

Ikävaatimus

Sonni on hakijan
hallinnassa

Voit saada eläimestä
eläinpalkkiota vuonna 2022

1.3.2022

Sonni
täyttää 6 kk
1.9.2022

1.9.-
31.12.2022



Eläimestä maksetaan sonni- ja
härkäpalkkiota 1.9.-31.12.2022.

10.6.2022

Sonni
täyttää 6 kk
10.12.2022

10.12.-
31.12.2022



Et voi saada palkkiota, koska tukiehdot
täyttävä eläin ei ole ollut hallinnassasi
30 päivää yhtäjaksoisesti.

1.1.2021

Sonni
täyttää 20 kk
1.9.2022

5.8.-
30.9.2022



Et voi saada palkkiota, koska eläin
täyttää 20 kk ennen kuin tilallapitoaika
30 vrk ehtii täytyä.



Rekisteritiedot: sonni- ja härkäpalkkiot

- Sonnien ja härkien rekisteritiedot ovat oltava oikein viimeistään ennen tuenmääräytymisjakson alkamista (1.4.-31.12.2022).
 - 1.4.2022 alkaen eläinten rekisteri-ilmoitukset on tehtävä 7 päivän kuluessa tapahtumasta

Sonni- ja härkäpalkkiota maksetaan eläimen tilallapitoajan täyttäneelle viimeiselle haltijalle

- Sonni- ja härkäpalkkiota maksetaan eläimen viimeiselle haltijalle, jos:
 - Hän on hakenut eläimen palkkiota,
 - Eläimen ilmoitukset eläinrekisteriin on tehty ajoissa ja oikein,
 - Tukiehdot täyttävä eläin on ollut tukivuonna hallinnassa yhtäjaksoisesti 30 päivää,
 - Tukiehdot täyttyvät
 - Jos eläimen edellisellä haltijalla on ehditty maksaa tukea 1.erässä, peritään se takaisin
 - Jos eläimen uudella haltijalla ei ole ollut hallinnassa yhtäjaksoisesti 30 päivää, uusi haltija ei voi saada eläimestä palkkiota tukivuonna 2022.
- > edellinen haltija, jolla täyttyy 30 päivän yhtäjaksoinen hallinta-aika , saa tuen.



Sonni myydään

Sonnin ikä

**Edellinen
haltija**

Uusi haltija

**Kuka voi saada eläimestä
eläinpalkkiota vuonna 2022**

Sonni on
täyttänyt 6 kk
1.4.2022

Sonni on
edellisen haltijan
hallinnassa 1.4.–
1.6.2022

Sonni on uuden
haltijan
hallinnassa 2.6.–
31.12.2022



Vain uusi haltija voi saada
eläimestä palkkiota. Palkkiota
maksetaan 2.6–31.12.2022.

Sonni on
täyttänyt 6 kk
1.4.2022

Sonni on
edellisen haltijan
hallinnassa 1.4.–
6.12.2022

Sonni on
uuden haltijan
hallinnassa
7.–31.12.2022



Vain edellinen haltija voi saada
eläimestä palkkiota, koska tukiehdot
täyttävä eläin on ollut hänen
hallinnassaan yhtäjaksoisesti 30 päivää.



Huomioi siirrot 1.4. alkaen

- Lypsy- ja emolehmien, emolehmähiehojen, uuhien ja kuttujen siirrot tukialueiden välillä
 - Eivät vaikuta myyjän tukee (koska samaa tukea ei voi toisella alueella hakea)
 - Ostaja ei saa tukea (eläin ei ole tilalla viitepäivänä)
- Sonnien ja härkien siirrot
 - Ostaja saa tuen jos tilallapitoaika täyttyy, myyjä ei
 - Jos tilallapitoaika täyttyy myyjällä, mutta ei ostajalla, niin myyjä saa tuen
 - Sama menettely vaikka myytäisiin toiselle tukialueelle
 - Ei viitepäivätarkastelua

Yhteiset muutokset EU:n eläinpalkkioihin

Eläimen edellisen haltijan rekisterivirheet vaikuttavat eläinpalkkioihin

- Jos eläimen edellinen haltija on esimerkiksi tehnyt rekisteri-ilmoituksen myöhässä, eläimestä ei voi saada palkkiota tukivuonna 2022
 - Eläimen edelliselle haltijalle myöhässä tehty rekisteri-ilmoitus aiheuttaa eläimen hylkäämisen ja seuraamuksia.
 - Eläimen uudelle haltijalle myöhässä tehty rekisteri-ilmoitus aiheuttaa eläimen hylkäämisen.



Elinkeino-, liikenne- ja
ympäristökeskus

Eläintenhyvinvointikorvaus

Hallinnollinen valvonta eläinrekisteritiedot

- Viivepäivät nautoilla, lampailla ja vuohilla 1.1.2022
 - Hallinnollinen tarkastus kaikille EHK tuen hakijoiden eläimille
 - Ilmoitusviiveet tulo- ja poistoilmoituksissa vaikuttavat vain virheen tehneen tilan tukihakemukseen
- Vuodesta 2022 alkaen EHK:ssa kaikilta tuen hakijoilta edellytetään nautojen, lampaiden ja vuohien merkinnän ja rekisteröinnin määräaikojen noudattamista. Määräaikojen noudattaminen tarkastetaan kaikilta tuen hakijan eläimiltä. Mikäli tukivuoden aikana esim. eläinten syntymä-, osto – tai poistotiedoissa tulee ilmoitusviiveitä, eläin hylätään. Jos hylättäviä eläimiä on yli kolme kappaletta, aiheutuu myös seuraamuksia.
 - Hallinnollisessa ja tilalla tehdyssä valvonnassa on samat seuraamukset samoista virheistä

EHK:n muutokset vuodelle 2022

- Toimenpiteiden muutokset
 - Hyvinvointisuunnitelma kaikille eläinlajeille
 - Valvonnassa tarkastettavat:
 - Perustasot eli eläinsuojelulainsäädännön vaatimukset eläinten hoidosta, ruokinnasta ja juotosta sekä lisäksi eläinsuojan ilmanvaihtoon liittyvät vaatimukset
 - Tukiehdot: ruokintasuunnitelma ja rehuanalyysit
 - Siolla uusi toimenpide Vapaa porsitus

Vapaa porsitus

- Kokotila- ja osatila-vaihtoehdot kuten parannetut porsimisolosuhteet-toimenpiteessä
- Perustaso
 - Pitopaikan turvallisuus ja puhtaus
 - Porsituskarsinan lattiassa kiinteää pohjaa
 - Sopiva makuupaikka
 - Pikkuporsaille lämmitin, makuualueen vaatimukset, porsasaidat
 - Pesäntekomateriaali

Vapaa porsitus

- Tukiehdot
 - Emakko vapaana porsituskarsinassa
 - Pinta-ala väh. 6m², jos rakentaminen on aloitettu ennen 1.1.2022
 - Pinta-ala väh. 7m², jos rakentaminen on aloitettu 1.1.2022 tai sen jälkeen ja
 - Karsinan kääntöhalkaisija väh. 170 cm
 - Muokkautuva ja irtain pesäntekomateriaali
 - Virikkeet ja kuivitus
 - Porsituskarsinassa katettu porsaspesä, jossa avattva katto
 - Porsaille varattu alue väh. 1m²
 - Kirjanpito porsitushäkin käyttöajasta ja syystä
 - Emakon liikkumista saa rajoittaa vain poikkeustapauksissa ja tilapäisesti(eläinlääkinnälliset tai muut hoitotoimenpiteet, porsaiden turvallisuus tai työturvallisuus)

Kansalliset kotieläintuet

- Kansallisten kotieläintukien osallistumisilmoitus säilyy voimassa toistaiseksi, joten niitä ei tarvitse hakea uudelleen vuonna 2022



Elinkeino-, liikenne- ja
ympäristökeskus

ALKUPERÄISRODUT

Alkuperäisrodut sopimuksen jatkovuoden hakeminen

- Kaikki alkuperäisrotujen kasvattamisen sopimukset päättyvät 30.4.2022 ja niille voi hakea jatkovuotta ajalle 1.5.2022-30.4.2023.
- Jatkovuotta voi hakea sopimuseläinten lisääntymisestä riippumatta Vipu-palvelussa tai paperilomakkeella 101B. Jos tuen hakija ei hae päätukihaussa muita tukia, silloin alkuperäisrotujen jatkoa ja maksua haetaan paperilomakkeella 218M

Alkuperäisrotujen kasvattaminen, rodun lisääminen jatkovuoden aikana

- Mikäli rodun lisäysehto sopimuskautena on jo täytetty sopimuseläimen osalta, eläintä ei tarvitse käyttää rodun lisäämiseen jatkon aikana.
- Jatkoaikaa voi kuitenkin eläimen osalta käyttää rodun lisäysehdon täyttämiseen.
- Lisäysehdon toteutuminen tarkastellaan ELY-keskuksessa 30.4.2023 jälkeen.



Elinkeino-, liikenne- ja
ympäristökeskus

Valvonta ja seuraamukset

Yleistä eläinvalvonnasta

- **Tehdään Ruokaviraston otantojen perusteilla**, koskee sekä tilatunnuksella että asiakastunnuksella olevia toimijoita ja ilmiantotapaukset otetaan omalle otannalle
- **ELY-keskusten tarkastajien tekemää**
- Joskus mukana voi olla myös läänineläinlääkäri tai valvontaeläinlääkäri
 - Täydentävien ehtojen eläinten hyvinvoinnin, eläintilojen rehut ja elintarvikekasvien hygieniavalvonta sekä eläinsuojeluvalvonta
- Tulisi tehdä ilmoittamatta, jottei valvonnan tarkoitus vaarannu
 - Perustellusti voidaan ilmoittaa aikaisintaan 48 h ennen valvonnan aloittamista

Mitä valvotaan

- Täydentävät ehdot
 - Merkintä ja rekisteröinti
 - Rehut
- Tuet
 - Eläinpalkkiot
 - Eläintenhyvinvointikorvaus (EHK)
 - Alkuperäisrotusopimukset (APR)

Valvonta

- Eläinpalkkioita valvotaan ristiintarkastuksilla ja tilavalvonnalla
 - Ristiintarkastuksella tarkoitetaan tukihallinnon tietojen ja sekä eri rekisterien tietojen vertaamista keskenään. Hallinnollinen valvonta kohdistuu kaikkien hakijoiden tukihakemustietoihin
- Tilavalvonta tehdään paikalla tehtävänä valvontana vähintään 5%:lle hakijoista.

Erilaiset valvonnat

- Otantavalvonta (ID-valvonta)
 - Eläinlajikohtaisesti 3% pitopaikoista; lammas-, vuohi-, nauta- ja sikaeläimet
- Muu valvonta, epäilykseen perustuva valvonta
 - Viranomaisella velvollisuus puuttua havaitsemiinsa puutteisiin ja epäkohtiin, tarvittaessa ilmoittaa toiselle toimivaltaiselle viranomaiselle havaituista puutteista.

Täydentävät ehdot: eläinten merkintä ja rekisteröinti

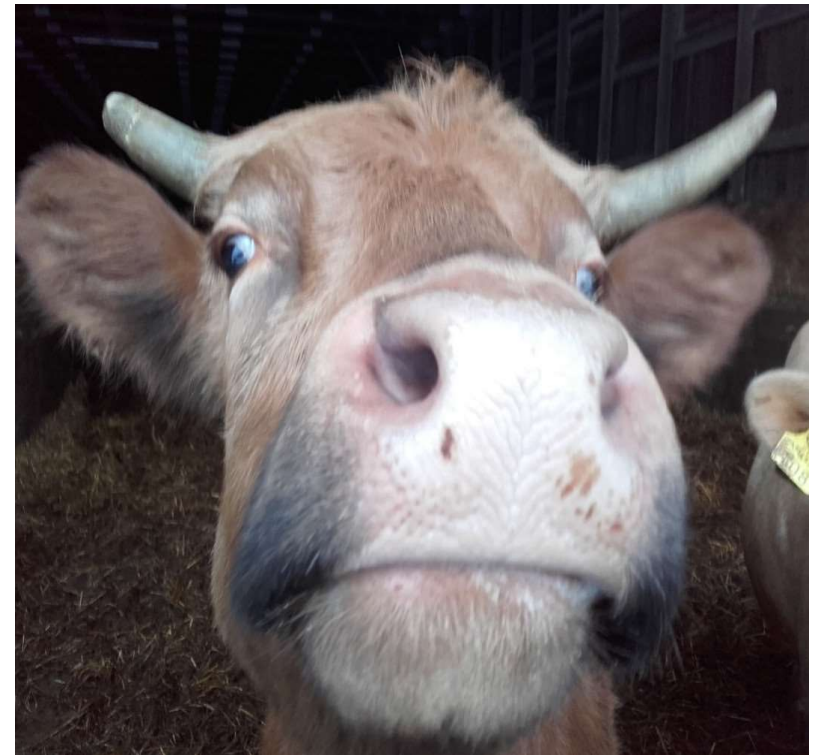
- Rekisteröitynyt eläintenpitäjä- ja pitopaikkapaikkarekisteriin
- Eläimet rekisteröidyssä pitopaikassa, jolla on pitopaikkatunnus
- Eläimet on merkitty eläinlajikohtaisten säännösten mukaan
- Eläinlajikohtaiset rekisteri-ilmoitukset tehty ilmoitusaikojen puitteissa
- Pitopaikan kirjanpidot ovat ajan tasalla
- Sikojen eläinmääräilmoitukset tehty säännösten mukaisesti

Eläintunnistus- ja rekisteröintijärjestelmä

- Järjestelmä on myös osa viljelijätukiin liittyviä ns. täydentäviä ehtoja-> laiminlyönneistä voi aiheutua vähennyksiä nauta-, lammas-, vuohi- ja sikaeläimiä pitävien toimijoiden hakemiin viljelijätukiin.
- Jos perusvalvonnassa (ID-valvonnassa) havaitaan puutteita eläinten tunnistamisen ja rekisteröinnin osalta. Niistä voi seurata, että toimijan pitopaikkaan tehdään valvonnan uusintatarkastus (jälkitarkastus).
 - Tämä on maksullinen suorite, suoritteen hinta 150 euroa. Valtioneuvoston maksuasetus 1259/2021
- UUTTA
 - Nykyisin vain toistaiseksi voimassa olevia siirtokieltoja

Valvonnan havaintoja 2021

- Poikkeuksellisesta vuodesta huolimatta valvonnat sujuivat normaalisti
 - Otantatilojen tilakäynnit aloitettiin tammikuussa ja kaikille tiloille ilmoitettiin etukäteen (COVID-19 ohjeistus)
- Yleisin seuraamukseen johtanut havainto oli eläinrekisterissä havaitut puutteet
 - syntymä- ja poistoilmoitukset tekemättä
- Samoin havainnot merkittömistä eläimistä aiheuttivat tukien menetyksiä monelle tilalle.





Elinkeino-, liikenne- ja
ympäristökeskus

Hallinnolliset seuraamukset uudessa eläintunnistuslaissa

Valvontaviranomaisten toimivalta



Toimenpide	Kunnan- eläinlääkäri	ELY-keskuksen tarkastaja	Aluehallintoviraston lääkineläinlääkäri
Neuvonta	X	X	X
Kehotus	X	X	X
Määräys	X	X	X
Kielto, rajoitus ja muu hallinnollinen toimenpide	X	X	X
Tunnistamattoman eläimen määrääminen lopettavaksi			X
Rekisteröinnin peruuttaminen			X
Uhkasakon tai teettämisuhan asettaminen	X	X	X
Seuraamusmaksu		X	X
Rikosilmoituksen tekeminen	X	X	X

Lisäksi toimivaltuuksia Tullilla ja poliisilla

Elinkeino-,liikenne- ja ympäristökeskus (ELY-keskus)

- Eläintunnistuslain nojalla ELY-keskus voi
 - Antaa toimijalle neuvontaa, kehotuksia ja määräyksiä
 - Asettaa siirtokiellon tai määrätä valvonta-asetuksen 138 artiklan 2 kohdassa tarkoitettuja muita hallinnollisia toimenpiteitä
 - Asettaa määräyksen, rajoituksen, kiellon tai muun hallinnollisen toimenpiteen tehosteeksi uhkasakon tai teettämisuhan
 - Määrätä eläinten tunnistamis- ja rekisteröintivalvonnan seuraamusmaksun.

Mikä on hallinnollinen seuraamusmaksu

- Seuraamusmaksu on uusi valvonnan tehostamisen keino usealla Ruokaviraston toimialan sektorilla
- Hallinnollinen seuraamusmaksu on rangaistusluonteinen taloudellinen seuraamus
- Aluehallintovirasto ja ELY-keskus voivat määrätä vähintään 300 euron ja enintään 5000 euron eläinten tunnistamis- ja rekisteröintivalvonnan seuraamusmaksun sille joka laiminlyö eläintunnistuslain 1069/2021 36 §:n 1 momentissa on lueteltu, minkä velvollisuuksien rikkomisesta seuraamusmaksu voidaan määrätä esim.
 - Laiminlyö säädetyn ilmoitusvelvollisuuden, tietojen kirjaamis- ja säilytysvelvollisuuden, merkitsemisvelvollisuuden

Seuraamusmaksu (1/2)

- Seuraamusmaksun suuruuteen vaikuttaa mm rikkomuksen laatu, laajuus, toistuvuus ja vahingollisuus ja rikkomuksella saavutettu hyöty
 - Esim. vahingollisuus yhteiskunnalle voi tarkoittaa esim. eläintaudin jäljitettävyyden estymistä tautitapauksessa, josta johtuen esim. elintarviketurvallisuus voisi vaarantua
- Seuraamusmaksun määrääminen ei edellytä, että valvontaviranomainen ensin kehottaa toimijaa korjaamaan epäkohdan. Toimijaa on kuitenkin kuultava ennen seuraamusmaksun määräämistä

Seuraamusmaksu (2/2)

- Seuraamusmaksu voidaan määrätä, vaikka eläintenpitäjään kohdistetaan muita ei-rangaistusluonteisia hallinnollisia seuraamuksia kuten viljelijätukiin kohdistuva leikkaus tai sanktio, määräys, kieltö ja/ tai uhkasakon asettaminen.

Tiedotusta ja lähteet

- Materiaalin lähteet: Ruokaviraston ja MMM koulutukset
- Kuvat: Liisa Luukkaalan albumi
- Ruokavirasto.fi. Viljelijätuet
- Ruokavirasto.fi: Eläinpalkkioiden tukijärjestelmä muuttuu:
<https://www.ruokavirasto.fi/viljelijat/tuet-ja-rahoitus/viljelijatukien-hakeminen/elainpalkkioiden-tukijarjestelma-muuttuu/>
- Vipu-ohje EU:n eläinpalkkioiden hakuun on julkaistu:
<https://www.ruokavirasto.fi/viljelijat/oppaat/vipu/EUn-elainpalkkiot/EUn-elainpalkkiot/>
- EU:n eläinpalkkioiden hakuohje: <https://www.ruokavirasto.fi/viljelijat/oppaat/hakuoppaat/hakuohje-eun-elainpalkkiot/hakuohje-eun-elainpalkkiot-2022/#id-liite-1-nautarodut>

