



Vipu kartan uutuudet 2019

Perttu Nääppä, Sastamalan YTA

SASTAMALA
sopivasti sykettä

Kevään aikataulu

- Kansalliset kotieläintuet, haku päättyi **25.3.2019**
 - Sika- ja siipikarjatalouden tuotannosta irrotettu tuki (ennakko + loppumaksu tai koko maksu)
- Peruslohkomuutosten teko: yhdistämiset, jaot ja uudet lohkot suositeltavaa tehdä hyvissä ajoin **ennen päätukihakua**
 - Korvauskelpoisuus- ja sitoumustiedot sekä pinta-alat ovat ajan tasalla päätukihaussa ja Vipu-neuvojan alustavassa tukilaskennassa
 - Viljelijä voi seurata peruslohkomuutosten käsittelyä
- Haku loppuu **17.6.2019**
 - Päätukihaku, tukioikeuksien siirto (103A ja 103B), korvauskelpoisuuden vaihto (471), rajakorjaukset ja peruslohkomuutokset.
 - Osallistumisilmoitus EU-eläinpalkkioihin

Lohkotiedot näkymä

1. Ilmoita tiedot

2. Hae tukia

Täyttöohje Tallenna

Lohkotiedot Lohkotietojen yhteenveto Maatilan tiedot

Peruslohkot Järjestä (Tl)

Nimi	Ala (ha)
164 10755 04 Hukkala 2	0,14
164 10975 30 Mailanmaa Etu	0,34
164 11637 13 Aittavainio	0,39
164 11638 14 Pajavainio	0,14
164 11784 63 Jokiranta	9,51
164 11785 64 Pikku savisauna	0,11
164 12205 96 Sivula	2,10
164 12369 66 Nevalanmaa Leen	1,03
164 12370 67 Nevalanmaa pieni	0,20
164 12483 83 Heikkilä	7,38
164 12541 44 Rahkapakka	4,09
164 13012 30 Penttijärvi	3,15
164 13602 38 Kotomaa/sikak	0,26

Lisätoiminnot

STOP Peruslohkolla ei ole yhtään kasvulohkoa.

Piilota kartta 164 11784 63 Jokiranta 9,51 ha - Kartta

Map navigation controls: +, -, and a yellow arrow pointing left.

Karttatyökalut laajennettuna

Jokiranta
164 11784 63 9,51 ha

Palauta oletuskarttatasot

Valitut vektoritasot

- Edellisen vuoden kasvulohkot

Valitut rasteritasot

- Pysyvä nurmi (vuosi 2018)
- Nurmivuosia 5 (vuosi 2018)
- Vesistöt
- Pohjavedet
- Natura 2000
- Valtaajat
- Kaltevuus

Valitut taustakartat

- Ilmakuva
- Maastokartta

Kasvulohkotyökalut

- Lisää/jaa kasvulohko
- Muokkaa kasvulohkon rajoja
- Poista/yhdistä kasvulohko
- Kohdista kasvulohkoja
- Kasvulohkon kasvi
- Poista kaikki kasvulohkopiirrokset

Peruslohkotyökalut

- Peruslohkon korjaus
- Piirrä saareke
- Poista saareke
- Poista tehty rajakorjaus

Piilota karttatasot

Mittaukset

- M² Mittaa pinta-ala
- M Mittaa etäisyys
- × Poista kaikki mittaukset

Ilmakuvatiedot

- Hae peruslohko

Keskitä

- Keskitä peruslohkoihin
- Keskitä suorakulmioon

Tulosta kartta

100 m

Peruslohkokuutokset

Jokiranta
164 11784 63 9,51 ha

Palauta oletuskarttatasot

Valitut vektoritasot

Edellisen vuoden kasvulohot

Valitut rasteritasot

- Pysyvä nurmi (vuosi 2018)
- Nurmivuusia 5 (vuosi 2018)
- Vesistöt
- Pohjavedet
- Natura 2000
- Valtaojat
- Kaltevuus

Valitut taustakartat

- Ilmakuva
- Maastokartta

Peruslohkokuutos

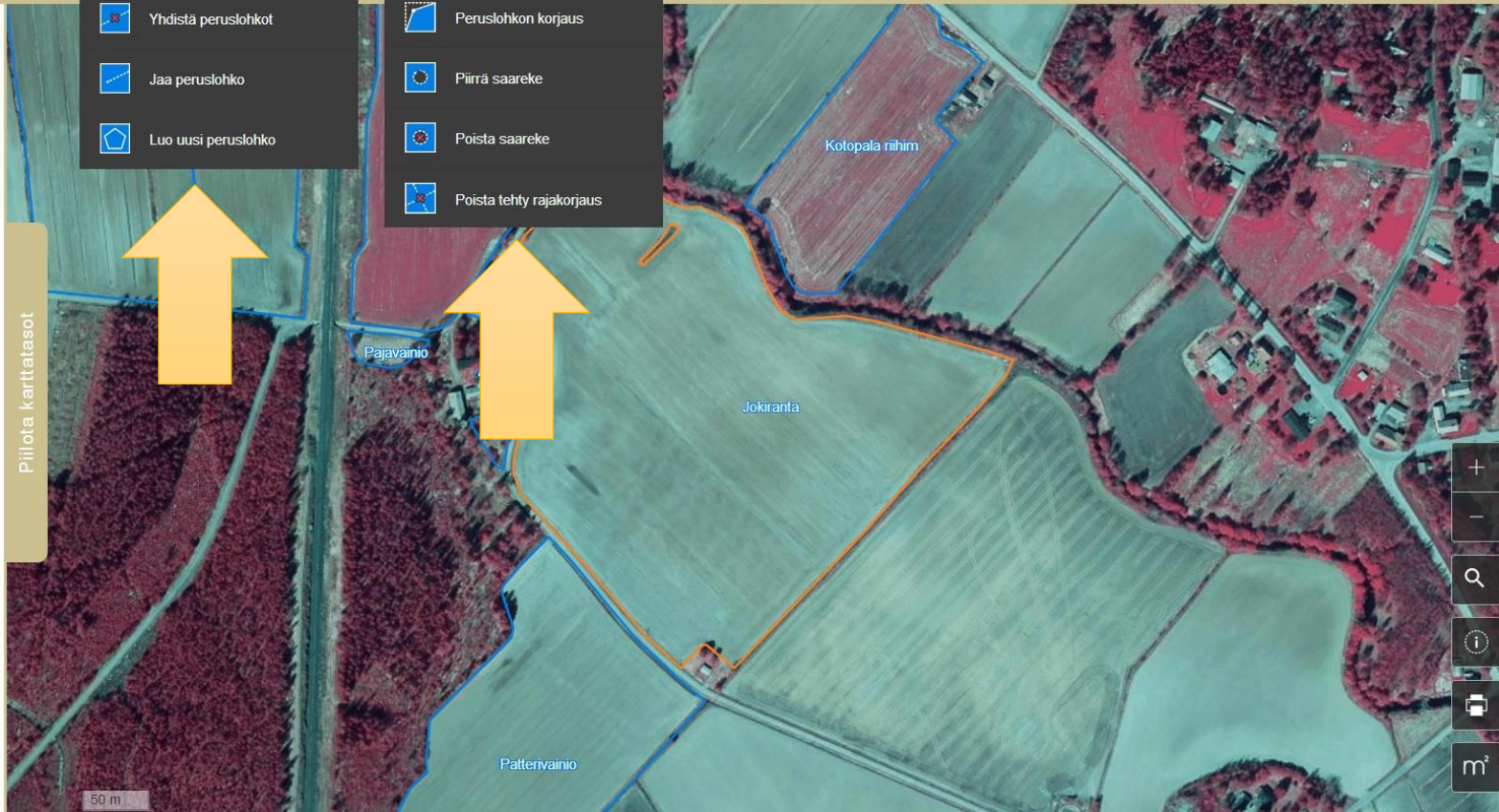
- Yhdistä peruslohkot
- Jaa peruslohko
- Luo uusi peruslohko

Rajakorjaustyökalut

- Peruslohkon korjaus
- Piirrä saareke
- Poista saareke
- Poista tehty rajakorjaus

Piilota karttatasot

50 m



Peruslohkokuutokset

- Uutta! Peruslohkon poistaminen maatalouskäytöstä
 - Tapahtuu lisätoiminnot valikon alla, ei kartalla.
 - Vrt. kasvikoodi "Pysyvästi viljelemätön"
 - Hakemuksen jättämisen jälkeen kunta käsittelee poiston -> hyväksyy tai hylkää. Hylkäys palauttaa lohkon takaisin aktiiviseksi.
 - Jos on tarpeen palauttaa peruslohko takaisin aktiiviseksi ota yhteyttä kuntaan.

Peruslohkot		Järjestä (Tu)
Nimi	Ala (ha)	
164 01885 58 Suomela Sivup	2,09	
164 02373 61 Havila	5,65	
164 03304 22 Piirronmaa	2,91	
164 03305 23 Savisaunava	1,11	
164 03306 24 Savisaunaoi	1,56	
164 03309 27 Nevalanmaa 1	3,72	
164 03318 36 Mukanperä	3,83	
164 03320 38 Kotopala	1,48	
164 03328 46 Nevalanmaa 2	1,02	
164 03329 47 Nevalanmaa 3	0,98	
164 03330 48 Nevalanmaa 4	2,17	
164 03331 49 Nevalanmaa 5	1,80	
164 03332 50 Tuisku 1	3,12	
164 03334 51		

Lisätoiminnot



Kasvulohkojen lisääminen

Jokiranta
164 11784 63 9,51 ha

1. Piirrä

2. Kohdista

3. Kasvitiedot

Keskeytä

Seuraava vaihe →

Lisää/jaa kasvulohko

Jaa kasvulohko kahdeksi uudeksi kasvulohkoksi piirtämällä viiva kasvulohkon reunojen yli.

Askel 1: Valitse jaettava kasvulohko

Valitse kasvulohko kartalta klikkaamalla.

Askel 2: Piirrä jakoviiva



Kasvulohkojen kohdistaminen

Jokiranta
164 11784 63 9,51 ha

1. Piirrä

2. Kohdista

3. Kasvitiedot

Keskeytä

Edellinen vaihe

Seuraava vaihe



Kohdista kasvulohkoja

Kohdista kasvulohko valitsemalla ensin listasta haluamasi lohkotieto, jonka jälkeen valitse kartalta haluamasi kasvulohko, johon tieto kohdistetaan.

2 kohdistamatonta kasvulohkoa

A Tyhjä

B Ei kasvia

0,88 ha

C Tyhjä



Kasvulohkojen tietojen lisääminen

Jokiranta
164 11784 63 9,51 ha

1. Piirrä

2. Kohdista

3. Kasvitiedot

Keskeytä

Edellinen vaihe

Tallenna



Lisää kasvulohkoille kasvitiedot.

3 kasvulohkoa ilman kasvitietoa

A B C

← Kasvulohko B 0,88 ha →

Kasvi

Valitse kasvi

- Kohdentamisen jälkeen syötetään kasvulohkoittain viljeltävä kasvi
- Kasvulohkon valinta kartalta tai sivupalkista (A | B | C)



Karttatasot

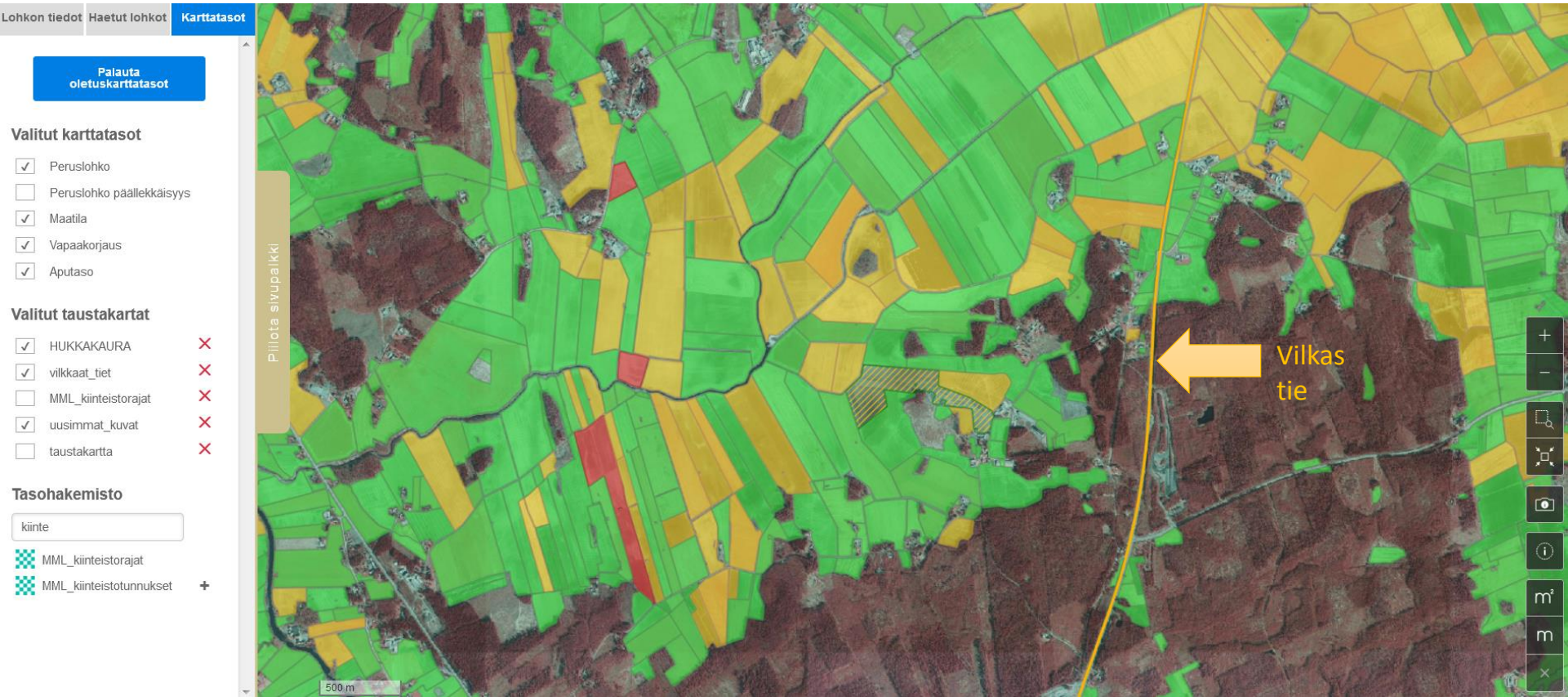
- Uutena vuodelle 2019

- Hukkakaura
 - Vihreä = vapaa hukkakaurasta, Keltainen = vähäinen saastunta, punainen = voimakas saastunta
- Kiinteistörajat
 - Kiinteistön rajat saa näkyviin kartalle MML-rekisteristä. Huomioitavaa, että kiinteistön raja ei ole sama asia kuin peruslohkon raja
 - Kiinteistötunnukset saatavilla esim. paikkatietoikkunasta tai karttapaikasta
- Vilkkaut tiet
 - Riistapeltojen perustamisedot
- Edellisen vuoden peruslohkot

Karttatasot

- Lisäksi ennestään tutut tasot:
 - Valtaojat
 - Vesistöt
 - Pohjavedet
 - Natura 2000
 - Kaltevuus
 - 4- ja 5-vuotiset nurmet, pysyvät nurmet
 - Nelivuotiset nurmet uutena
 - Saneerauskasvit

Esimerkki hukkakaura- ja "vilkas tie" -tasoista



Yhteiskäyttölohkot

- Vuonna 2019 kaikille haetuille kasvulohkoille myös yhteiskäyttölohkoille muodostetaan kasvulohkogeometriat Vipussa, paperisia karttoja ei suositella.
- Tähän asti yhteiskäyttöisten lohkojen hakemuksille ei ole voitu muodostaa kasvulohkogeometrioita paitsi valvonnassa. Tästä on aiheutunut:
 - Pinta-alojen epätarkkuutta
 - Tiettyjä rajoituksia tukihaussa sekä hakuun liittyvissä tarkisteissa (esim. ekologinen ala, pysyvät nurmet, saneerauskasvit)
- Yhteiskäyttölohkojen käsittely kartalla noudattaa mahdollisimman pitkälle samoja periaatteita, joita sovelletaan muillakin lohkoilla
 - Koko peruslohko jaetaan aina koko alaltaan kasvulohkoiksi

Yhteiskäyttölohkot

Merkitään hallinnassa oleva lohko yhteiskäyttöiseksi

Peruslohkolle voi lisätä kasvulohkoja ILMAN geometriaa

Yksi viljelevistä tiloista määrittää itsensä hallinnoijaksi

Hallinnoija piirtää peruslohkolle kasvulohkot ja kohdistaa geometriat lohkoa viljelevien tilojen kasvulohkoille

Kukin voi täydentää kasvulohkojensa ominaisuustietoja ja lopulta palauttaa hakemuksen

Vipuneeuvoja

Tukioikeudet

Tarkista erotussarake, jotta näet onko sinulla liikaa (+) tai liian vähän (-) tukioikeuksia suhteessa perustuessa tukikelpoiseen alaan nähden ja ilmoita tarvittaessa tukioikeuksien siirrot 15.6.2016 mennessä. Perustuessa tukikelpottomat kasvulohkot kasvattavat erotusta (+), koska näistä kasvulohkoista ei makseta tukea eivätkä ne aktivoi tukioikeuksia. Kasvikoodin tukikelpoisuuden voi varmistaa osoitteesta www.mavi.fi/Tukikelpoisuus.

Tukioikeudet suhteessa tukikelpoiseen pinta-alaan

Tukialue	Tukioikeuksien pinta-ala	Tukikelpoinen ala	Erotus
C-alue	62,72	72,22	-9,50
Yhteensä	62,72	72,22	

Koko tukioikeus (max.1,00 ha) aktivoituu, jos siitä on käytetty vähintään 0,01 ha. Jos tilalla, alueittain tarkasteltuna, jää tukioikeusala aktivoimatta kaksi (2) vuotta peräkkäin, menee vastaava määrä tukioikeuksia kansalliseen varantoon korvauksetta.

Tilan kaikki tukioikeudet aktivoitiin 2016.

- Muista tarkistaa kaikki Vipuneuvojan välilehdet ja selvitä keltaiset ja punaiset ilmoitukset.
- Jos tukioikeuksista on vajausta, selvitä mistä se johtuu ja huolehdi, että kaikki tukioikeuksien siirtolomakkeet (103A ja 103B) ovat toimitettu kuntaan.
- Huomioi, että tukioikeuksien määrä päivittyy vasta kun tukioikeuksien siirtopäätös on kunnassa tehty.

Monivuotisten toimenpiteiden tarkistukset

Kohde	
Lisätiedot	Tarkista tilalla olevat suojavaikyhenurmet
Lisätiedot	Tarkista tilalla olevat monivuotiset ympäristönurmet
Lisätiedot	Tarkista tilalla olevat luonnonhoitonurmet ja monimuotoisuuspellot

Haettavat tuet

Vipuneeuvoja

Yhteenveto ja lähelys

Muista käydä tarkistamassa kaikki Vipuneuvojan tarkistukset.

Huomautukset

Viherryttäminen: Viljelyn monipuolistaminen

Viljelyn monipuolistamisen vaatimus ei täyty. Viherryttämistukea leikataan.

Ilmoitettujen tietojen perusteella maatilaa koskevat viljelyn monipuolistamiseen liittyvät velvoitteet	Toteutuminen
Vähintään kolme eri viljelykasvia.	Toteutuu
Pääkasvin osuus saa olla enintään 75 % peltoalasta.	Ei toteudu
Kahden tärkeimmän viljelykasvin yhteenlaskettu osuus enintään 95 % peltoalasta.	Toteutuu

Monipuolistamislaskelmassa käytettävä kasvi	Pinta-ala (ha)	Monipuolistamislaskelmassa käytettävä ala (ha)	Osuus peltoalasta (%)
Kaura	60,27	60,27	89,65
Vihernesanto (numi ja niitty)	1,81	1,81	2,69
Öljypellava	1,44	1,44	2,14
Monimuotoisuuspelto, riista	0,98	0,98	1,46
Syysruis	0,97	0,97	1,44
Rehuohra	0,60	0,60	0,89
Kevätvehnä	0,38	0,38	0,57
Viherrannontusnumi	0,22	0,22	0,33
Ruokaperuna	0,05	0,05	0,07
20 v. erityistukisopimus, pelto	0,51	0,51	0,76
Peltoala monipuolistamislaskennassa yhteensä	67,23	67,23	100,00

Monipuolistamislaskelman ulkopuolella olevat pinta-alat ja tilan maatalousmaan ala

Ryhma	Pinta-ala (ha)
Viherryttämisen maatalousmaa yhteensä	67,23

Viherryttäminen: Ekologinen ala

Muuta tärkeää huomioitavaa

- Tarkista tukioikeuksien siirrot: Maatila -> Tukioikeudet -> Hallinnan siirron viimeinen vuosi 2018 (punaisella)
- Vipu-palvelusta saa tulostettua tukioikeuksien siirtoon tarvittavan lomakkeen 103A
 - Myös maanomistajat saavat tulostettua 103A:n Vipu-palvelusta Sisäänkirjautuminen pankkitunnuksilla tai mobiilivarmenteella
 - 103B-lomakkeen saa Ruokaviraston sivuilta tai kunnasta
- Omat tiedot -kohdassa voitte muuttaa sähköpostiosoitteen lisäksi mm. tilinumeroanne ja puhelinnumeroanne
- Tarkistakaa sähköpostiosoite Vipu-palvelun omista tiedoista ja korjatkaa sinne tarvittaessa toimiva sähköpostiosoite
- Tarkistakaa roskaposti-kansio omissa sähköposteissa, koska joskus sähköpostit menevät sinne

Muuta tärkeää huomioitavaa

- Osallistumisilmoitukset (Vipu tai lomake 184)
 - On voimassa toistaiseksi
 - Eläintenpidon loppuessa, peru ilmoitus
- Uudet eläintenpitäjät: Rekisteröidy eläintenpitäjäksi sekä rekisteröi toimintapaikat
 - Koskee myös kesälampaita ja -kanoja ja muita harraste-eläimiä sekä mehiläisiä
 - Lomakkeet saa Ruokaviraston sivuilta tai kunnasta
- Lomakkeiden palautus sähköpostitse
 - maaseutuviranomaiset@sastamala.fi
 - Viranomaiset lähettävät aina kuittauksen sähköpostilla palautetuista lomakkeista

Hirvivahinkokorvaukset

- Viljelyksille ja kootulle sadolle aiheutuneista vahingoista ilmoitus viipymättä kun vahinko on havaittu maaseutuviranomaiselle puhelimitse, sähköpostilla tai lomakkeella 148.
- Korvausta vahingosta on haettava kuukauden kuluessa vahingon arvioinnin valmistumisesta, omavastuu 170 euroa kalenterivuotta kohden.
- Vahinkoarvio tulee suorittaa maastossa **ennen kuin sato on lohkolta korjattu**.
- Maaseutuviranomainen tekee vahinkoarvion yhteistyössä riistayhdistyksen edustajan kanssa. Pyritään tekemään mahdollisimman pian.
- Viljelysvahinkojen arviointimaksu on 100 euroa ja sen saa takaisin valtiolta hirvieläinkorvauksen maksun yhteydessä mikäli korvaushakemus hyväksytään.
- Hirvieläinten aiheuttamista metsä- ja taimivahingoista haetaan korvausta Metsäkeskukselta, omavastuu 170 euroa. Lisätietoja Heikki Kuoppala 050-3140394.
- Metsävahinkojen arviointimaksu on aina vähintään 170 euroa, jonka saa takaisin valtiolta hirvieläinkorvauksen maksun yhteydessä mikäli korvaushakemus hyväksytään.

Tavoitteellinen maksuaikataulu

Kevät 2019

- Huhtikuu:
 - Sika- ja siipikarjatalouden tuotannosta irrotettu tuki
 - Ympäristösopimukset
 - Väliaikainen kansallinen erityistuki (100 %) (kuivuustuki 2018)
- Toukokuu:
 - LHK kotieläinkorotus (100%)
 - Luomu (pelto 15 % ja kotieläin 100%)
- Kesäkuu:
 - EU-nautaeläinpalkkiot (loppumaksu)
 - EU-lammas- ja vuohipalkkiot (100%)
 - Perus- ja viherryttämistuki, nuoren viljelijän tuki ja peltokasvipalkkio (5 %)
 - EHK (n. 50%)
 - Ympäristökorvaus (15 %)
 - Ympäristösopimukset (15 %)

Syksy 2019

- Syyskuu:
 - Sokerijuurikkaan kuljetustuki (100 %)
- Lokakuu:
 - LHK pelto (n. 75 %)
 - Luomu pelto (n. 75 %)
- Marraskuu:
 - Ympäristökorvaus (n. 75 %)
 - EHK (n. 50 %)
 - LHK (n. 25 %)
 - Kansalliset peltotuet (100 %)
- Joulukuu:
 - Perus- ja viherryttämistuki, nuoren viljelijän tuki, peltokasvipalkkio (n. 95 %)
 - EU:n nautaeläinpalkkiot (n. 70 %)

Teknistä apua tarjolla

- Sastamalan toimistolla on asiakkaiden käyttöön varattu tietokoneita ja opastusta on saatavilla (omat verkkopankkitunnukset mukaan).
- Mikäli ei ole verkkopankkitunnuksia niin voidaan tehdä tarvittaessa valtuutus alla oleville henkilöille. Sovi kuitenkin aika etukäteen.
- Sastamalan toimistolla avustaa tarvittaessa Essi Vanamo 3.6-17.6.
- Hämeenkyrön toimistolla avustaa tarvittaessa Seppo Järvenpää 3.6-17.6.
- Ikaalisten toimistolla avustaa tarvittaessa Jussi Pälä 3.6-17.6.
- Ikaalisissa asiakkaiden käytössä on tietokone (omat verkkopankkitunnukset mukaan)

Sastamalan yhteistoiminta-alueen henkilöstö

Hämeenkyrö: Tanja Pyykkö

- Toimisto avoinna to-pe klo 9-15
- Tanja on tavoitettavissa Sastamalan toimistolla ma-ke

Ikaalinen: Saara Jokinen

- Toimisto avoinna ma-pe klo 9-15

Sastamala: Kalevi Korhonen, Ritva Kuisma ja Perttu Nääppä

- Toimisto avoinna klo 8-16

www.Sastamala.fi -> Palvelut -> Maaseutu -> Maaseutuelinkeinoviranomaispalvelut

Kiitos
mielenkiinnostanne ja
aurinkoista kevättä!