

# CAP27- Tukihakukoulutukset Pirkanmaalla

## Ympäristösopimukset ja luomusitoumukset 13.4.2023

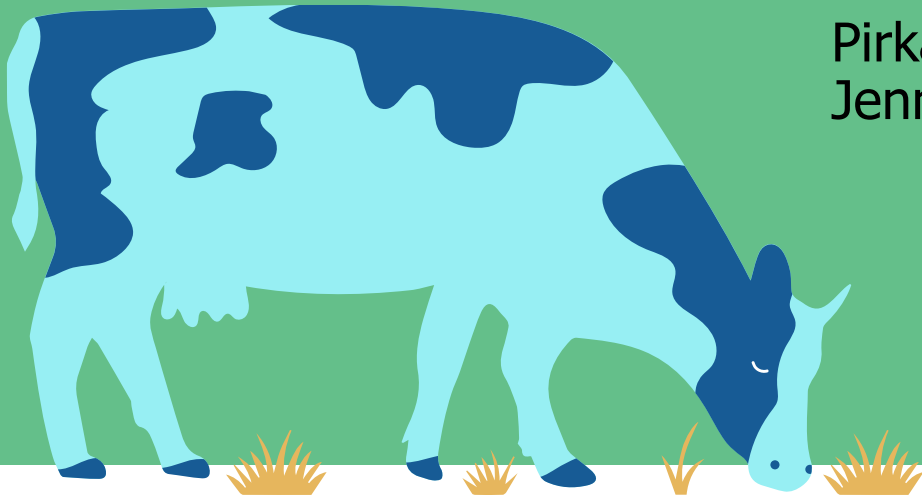
Yhteistyössä: Pirkanmaan ELY-keskus ja MTK-  
Pirkanmaan Farmarin Teematieto-Hanke

# Ohjelma

- 9.30–9.45 Farmarin teematieto -hanke tarjoaa aamukahvit
- 9.45–11.30 Ympäristösopimukset
  - Maatalousluonnon ja maiseman hoitosopimus
  - Kosteikot
- 11.30–12.15 Lounastauko (omakustanteinen) HUOM! Tampereen Messu- ja Urheilukeskuksessa maksuna käy vain korttimaksu.
- 12.15–14.15 Luomusitoumukset ja luomutuotannon valvonta
- 14.15–14.45 Uuden rahoituskauden vaikutukset maatiloilla
- 15.00 Hyvää kotimatkaa

# Ympäristösopimukset

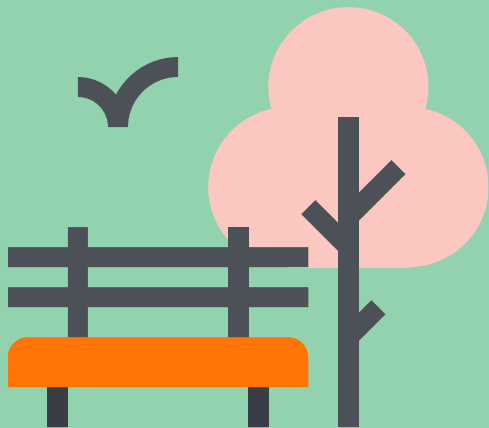
Pirkanmaan elinkeino-, liikenne- ja ympäristökeskus,  
Jenna Unnaslahti



# Esityksen sisältö ja haettavissa olevat sopimukset

- Maatalousluonnon ja maiseman hoitosopimus
- Alkuperäiskasvien ylläpitosopimus
- Kosteikot
  - Ei-tuotannollinen investointi
  - Kosteikkojen hoitosopimus

# Maatalousluonnon ja maiseman hoitosopimus





## Sopimuksen tavoite

- Luonnon monimuotoisuuden vähenemisen pysäyttämisen ja tämän suuntauksen kääntämisen sekä ekosysteemipalvelujen edistäminen sekä elinympäristöjen ja maisemien säilyttäminen

Kuvassa monimuotoinen sopimusalue. Aluskasvillisuus ruoho- ja heinävaltainen, paljon niittykasveja, katajia, puustoa monilajisesti



# Sopimukseen hyväksyttävät alat

- Sopimuslohkon tulee olla **laiduntamalla tai niittämällä hoidettava** pellon ulkopuolinen ala, joka on:
  - perinnebiotooppi,
  - luonnonlaidun,
  - luontoarvoiltaan monimuotoinen tai maisemaltaan merkittävä peltojen reuna-alue (max. 20 m tai 40 m leveä) tai peltoalueiden metsäsaareke (max. 1 ha) tai
  - maatalousympäristön muinaismuistokohde, kulttuuriperinnön hoitokohde tai uhanalaisen lajiston säilymistä edistävä kohde



Kuva: Jenna Unnaslahti, Pirkanmaan ELY-keskus



# Perinnebiotooppi

- Kallioketo, keto, niitty, rantaniitty, lehdesniitty, hakamaa tai metsälaidun, joilla on nähtävissä selviä merkkejä laidunhistoriasta
- Arvokas perinnebiotooppi on ala, joka on perinnebiotooppien inventoinnissa vuosina 2016-2022 määritelty maakunnallisesti (M) tai valtakunnallisesti (V) arvokkaaksi perinnebiotoopiksi



Kuva: Jenna Unnaslahti, Pirkanmaan ELY-keskus

Kuvan perinnebiotooppi; metsälaidun: Monilajinen (myös lahottajasieni havaittavissa), katajaa, lahoppuuta, eli puusto ei ole taloudellisesti hyvää/kannattavaa. Ruoho- ja heinäkasvillisuutta, aukkopaiikkoja.



# Luonnonlaitumet

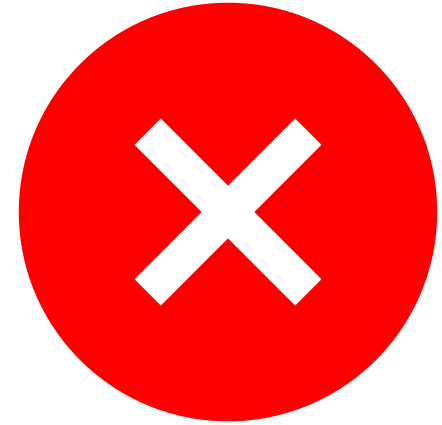
- **Sijaittavat maatalousympäristöön kuuluvassa maisemakokonaisuudessa** ja sillä on oltava muusta ympäristöstä erottuvia **luonto- tai maisema-arvoja**, joita voidaan edistää hoidolla
- **Pellon ulkopuolinen laidun**, jota käytetään karjan rehuntuottoon (mutta ei luokitella perinnebiotoopiksi ainakaan tässä vaiheessa)
- **Reunavyöhykkeet** (lähtökohtaisesti enintään 20 m leveitä):
  - Pellon ja metsän välinen alue
  - Pellon ja tien välinen alue (erityisestä syystä enintään 40 m leveä)
  - Pellon ja vesistön välinen alue (erityisestä syystä enintään 40 m leveä)
- **Peltoalueen metsäsaareke** (enintään 1 ha)



Kuvassa pellon ulkopuolinen laidun, monilajinen puusto, ruoho- ja heinävaltainen, pellon ja vesistön välinen alue.

# Sopimukseen ei hyväksytä

- Aloja, joilla ei ole selviää monimuotoisuus- tai maisema-arvoja (esim. metsätaloukskäytössä olevat tai lajistoltaan yksipuoliset metsät, pihanurmikot, puistot, puutarhat, laajat yhtenäiset avokalliot)
- Aloja, joita hoidetaan jo jonkin toisen rahoituslähteen tuella tai toisesta rahoituslähteestä olevat kunnostustoimenpiteet ovat kesken (esim. Helmi-ohjelman tuki)
- Vain pelkästään raivaamalla tai aitaamalla hoidettavia alueita





# Sopimuksen yleisiä edellytyksiä

- Hakijan on oltava viljelijä (alaikäraja 18 vuotta, harjoitettava maataloustoimintaa) tai rekisteröity yhdistys (tilatunnus vaaditaan)
- **Sopimuskausi on viisi (5) vuotta**
  - Sopimuskausi ja -vuosi **alkaa aina 1.5.**
  - Sopimuskausi ja –vuosi päättyy **30.4.**
- Sopimukseen haettavan alan on oltava hakijan hallinnassa koko sopimuskausi
- Sopimukseen haettavan alan on oltava **yhteensä vähintään 0,30 ha** ja yksittäisen peruslohkon alan tulee olla vähintään 0,05 ha (lohkot piirrettävä Vipu-palvelussa)
- Sopimusta **haetaan sähköisesti Vipu-palvelussa**
  - Ilmoita avoimet alueet koodilla **Ympäristösopimusala pysyvä nurmi** (Huom. Täytettävä pysyvän nurmen vaatimukset, koska ala voi saada myös mm. perustulotukea ja luonnonhaittakorvausta!)
  - Ilmoita puustoiset alueet koodilla **Ympäristösopimusala puustoinen**
- **Maksua on haettava joka vuosi peltotukihaun yhteydessä**, jotta sopimus pysyy voimassa

# Tukitasot

## Maatalousluonnon ja maiseman hoitosopimus

Hoito (valtakunnallisesti tai maakunnallisesti arvokkaaksi luokiteltu perinnebiotooppi)	610 €/ha/v
---	------------

Hoito (paikallisesti arvokkaat perinnebiotoopit, luonnonlaitumet)	460 €/ha/v
---	------------

Raivaus (tarkoittaa kunnostusraivausta, ei ylläpitöraivausta, kertaluonteinen korvaus)	450 €/ha
--	----------

Aitaaminen (pysyvä aita, kertaluonteinen korvaus)	1 500 €/ha
---	------------

Petoaita (kertaluonteinen korvaus)	2 400 €/ha
------------------------------------	------------



# Perustason vaatimukset

- **Suojellut (1096/1996) 29 §:n puuryhmät ja yksittäiset puut, on säilytettävä**, jos ne kasvavat maatalousmaalla olevan peruslohkon sisällä tai peruslohkon pientareella
- **Natura-alueilla** sijaitsevilla sopimuslohkoilla, jotka ovat pysyvää nurmea, tulee noudattaa perustasona GAEC 9 vaatimusta, jonka mukaan Natura2000-alueiden pysyvät nurmet on säilytettävä, eikä niitä saa kyntää. Suojelun perusteena olevia luonnonarvoja ei saa merkittävästi heikentää.
- Sopimusalueella on noudatettava **luonnonsuojelulain (1096/1996) mukaisia suojelupäätöksiä**, jos sopimusalue sijaitsee tällaisella alueella

# Hoidon tavoitteet

- Tavanomaista arvokkaampien **luonto- tai maisema-arvojen säilyttäminen ja edistäminen**
- Perinnebiotoopin ja uhanalaisen lajin esiintymän hoidon tulee olla **eduksi** alueen **maatalousluonnon monimuotoisuudelle**
- Muilla kohteilla myös maiseman hoito voi olla tavoitteena (luonnonlaitumet)



Kuvan metsälaitumella laidunnuksen jäljet ovat hyvin nähtävissä; jopa isojen kuusten alaoksat puuttuvat, ”alaosasta näkee läpi”. Aluskasvillisuus ruoho- ja heinäkasveja. Valoisia aukkopaiikkoja.



# Vuosittaiset hoitotoimenpiteet

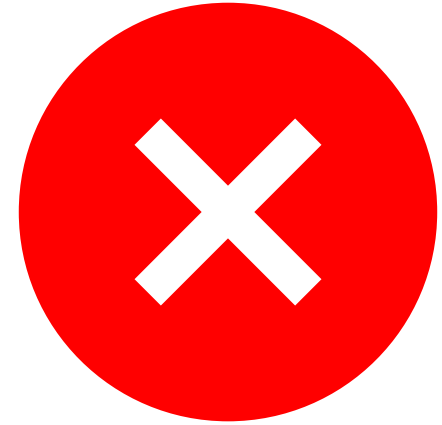
- **Tuenhakijan tulee toimittaa sopimuksen haun yhteydessä hoitosuunnitelma**
- Sopimusaluetta/lohkoja on **hoidettava laiduntamalla tai niittämällä ja niittojätteen poiskorjuulla vuosittain**. Poikkeamisesta niittojätteen poiskorjuun vaatimuksesta tulee olla selvitys hoitosuunnitelmassa.
- Hoitotoimet aloitettava lähtökohtaisesti ensimmäisenä sopimusvuotena, ellei hyväksytty hoitosuunnitelma muuta edellytä
- Laidunnuksen ja niiton **lisäksi** hoitotoimenpiteitä voivat olla muun muassa **ylläpitoraivaus ja raivausjätteen korjuu** (monesti vaaditaan kohteelle), lehtipuiden lehdestys tms.
- Sopimuslohkoilla tehtävistä hoitotoimenpiteistä on **pidettävä ajantasaista hoitopäiväkirjaa/lohkomuistiinpanoja** sitä mukaa kun toimenpiteitä toteutetaan

# Laidunnuksen toteuttamisesta

- Jos sopimusalaa hoidetaan laiduntamalla; **Laidunnuksen tulee olla koko alueen kattavaa ja laidunpaineen alueelle sopiva**
  - Eläinten määrä ja laidunnusaika mietittävä, lohkotaanko alaa kenties pienempiin kokonaisuuksiin ja kierrätetään eläimiä lohkojen välillä kattavan laidunnuksen saavuttamiseksi? Laidunpainetta on seurattava
  - Eläinten jättämät hylkylaikut tulee tarvittaessa niittää
  - **Eläimille ei saa antaa lisärehua eli laitumella tulee olla eläimille tarpeeksi syötävää**
  - Laidunnus on toteutettava siten, ettei se aiheuta alueen kasvillisuuden haitallista rehevöitymistä tai maaperän eroosiota (eli maanpinnan kulumista)
  - **Alueet on laidunnettava erikseen muista laidunnurmista**
  - Laidunnuksen välivuosi mahdollinen loispaineen tai uhanalaisen lajin säilymisen edistämiseksi (ELY-keskuksen luvalla, kerran sopimuskaudella) → hoidon tuki peruttava kyseiseltä vuodelta

# Kielletyt toimenpiteet sopimusalueilla

- Maanmuokkaus
- Lannoitus
- Käsittely kasvinsuojeluaineilla
- Ojitus ja metsitys
- Puuston hakkuu, joka ei edistä luonnon monimuotoisuus- tai maisema-arvoja ja jota ei ole hoitosuunnitelmassa mainittu
- Pelkkä yölaidunnus tai käyttö talvella jaloitteluna





# Yksivuotiset kunnostustoimenpiteet

- Sopimusalueen **aitaaminen, kunnostusraivaus tai petoaitaaminen**
- Toimenpide ja toteutusvuosi on **mainittava hoitosuunnitelmassa**
- Toimenpiteen voi toteuttaa **kullakin loholla korkeintaan kerran sopimuskaudella**
- Toteutettava sen kalenterivuoden aikana, jolloin hakee toimenpiteelle maksua (ei voi hakea takautuvasti)
- **ELY-keskus tarkastaa tarkastuskäynnillä haetun kunnostustoimenpiteen tarpeellisuuden**
  - Toimenpiteen voi toteuttaa omalla riskillä ennen tarkastuskäyntiä 1.5. alkaen (kohteita on todennäköisesti paljon, joten käynti voi venyä loppukesäänkin)
    - Kuitti ostetuista aitamateriaaleista säilytettävä
- **Jos kunnostettavaa lohkoa ei pystytä laiduntamaan/niittämään kunnostusvuotena, sopimuksen hoitokorvaus on peruttava 31.12. mennessä**

# Yksivuotiset toimenpiteet, aitaustuki 1/3

- Tuki 1500 €/ha
- **Aita on toteutettava pysyväksi** ja sen on oltava materiaaliltaan sellainen, että se soveltuu suunnitellulle eläinlajille
- Ei myönnetä vain osaan aidasta
- Aitaustoimenpiteen korvaus sisältää kaiken materiaalin ja työn, mitä aitaaminen vaatii sekä mahdollisen portin



# Yksivuotiset toimenpiteet, aitaustuki 2/3

- **Voit hakea aitaustoimenpidettä:**
  - Uusille peruslohkoille, jotka ilmoitetaan ympäristösopimukseen.
  - Pitkään hoidossa olleelle kohteelle, jolla on huonokuntoinen aita ennestään, eikä huonokuntoisuus johdu olemassa olevan aidan huoltotoimenpiteiden laiminlyönnistä.
  - Olemassa oleva aita joudutaan purkamaan ja rakentamaan uudestaan.
  - Jos laiduntava eläinlaji vaihtuu, eikä aiempi aita ole uudelle eläinlajille soveltuva.
  - Aita tehdään siten, että se menee pieneltä osin sopimukseen hyväksytyjen lohkojen ulkopuolella. Silloin aitaamistoimenpiteen maksu menee tukikelpoisten hehtaarien mukaan, jotka ilmoitettu toimenpiteeseen ja ovat tukikelpoisia. Sama tilanne koskee rantaniittyjä, joissa aita menee veteen eikä yhtä sivua pystytä välttämättä aitaamaan ollenkaan.

# Yksivuotiset toimenpiteet, aitaustuki 3/3

- **Et voi hakea aitaustoimenpidettä, jos:**

- Pitkään hoidossa olleella kohteella kaikki tolpat joudutaan uusimaan, mutta verkko voidaan vielä osin hyödyntää.
- Aitaus on mahdollista toteuttaa vanhan aidan korjaamisella tai vain osan lohkon aitaamisella
- Olet saanut aidan tekemiselle jo muuta tukea, mutta tekeminen on jäänyt kesken.
- Haluat aidata yksittäisen alueen vain osittain esimerkiksi estää eläinten kulun niemekkeeltä mantereelle.
- Saaren ympärille tehtävä aitaus ei ole eläinten hyvinvoinnin kannalta välttämätön.
- Esimerkiksi kesämökkien takia joudutaan tekemään osittain aita siellä täällä mökkitontit kiertäen.
- Jos edellisen sopimuskauden aikana olet laiminlyönyt aidan ylläpitoa.



# Yksivuotiset toimenpiteet, petoaitaus

- Tuki 2 400 €/ha
- Pääosin samat ehdot, kuin aitaustuessa
- Korvausta ei myönnetä vain osaan aidasta
- **Suurpetouhan on oltava ilmeinen:** uhka käy ilmi Luken suurepetohavainnoista tai asiasta on paikallista tietoa.
- Petoaita on toteutettava siten, että se pitää pedot poissa laitumelta.
- Toimenpiteestä ei makseta, jos olet saanut petoaitaan rahoitusta tai tarvikkeita muusta lähteestä esimerkiksi Riistakeskukselta.

# Yksivuotiset toimenpiteet, kunnostusraivaus 1/2

- Tuki 450 €/ha
- Toimenpidettä voi hakea koko peruslohkolle tai vain peruslohkon osalle (piirrettävä kasvulohkona Vipu-palveluun)
- **Voit hakea toimenpidettä:**
  - Uudelle peruskunnostettavalle peruslohkolle, joka ei ole vielä ollut sopimuksessa.
  - Sopimuksessa olleelle peruslohkon osalle eli kasvulohkolle, jos suunnitelman mukainen laidunnus on jättänyt tiheikköjä, joita eläimet eivät alkuperäisestä suunnitelmasta poiketen hoidakaan pois.
  - Jos lohko on rehevää ja eläinlaji vaihtuu laidunnettavalla alueella siten, että raivaustarve yllättäen kasvaa ja osa alasta jäisi muuten hoitamatta.
  - Jos lohkon aiemmat kunnostustoimenpiteet eivät ole riittäviä, vaikka ne on tehty ajoissa ja ehtojen mukaisesti

# Yksivuotiset toimenpiteet, kunnostusraivaus 2/2

- **Et voi hakea kunnostusraivaustoimenpidettä, jos:**
  - ELY-keskus toteaa hallinnollisella tarkastuskäynnillä, ettei uusi sopimukseen haettu ala täytä tuen ehtoja.
  - Alueelle on tehty aiemmin kunnostusraivaus
  - lohkojen raivaukset on mahdollista toteuttaa pienimuotoisemmilla vuotuisilla ylläpitoraivauksilla.
  - Lohko ollut valvonnassa ja aiempaan sopimukseen on todettu hoito- tai kunnostusraivauksen laiminlyönti.
  - Raivaustarve johtuu edellisen sopimuksen ylläpitoraivauksen ja raivausjätteen poiskorjuun laiminlyönnistä.
  - Ennalta suunniteltu välivuosi aiheuttaa merkittävän raivaustarpeen. Kyse on silloin ylläpitoraivauksen laiminlyönnistä.
  - Kunnostettavan lohkon raivauksessa on kyse ruovikon niittämisestä, tai esim. vadelman tai horsman niittämisestä lohkolta.



# Hoitosuunnitelman sisältö

- Ympäristösopimuksen ja suunnitellun hoidon **yleiskuvaus, tavoitteet ja vaikutukset ympäristöön ja/tai maisemaan**
- **Kaikki toteutettavat** perustamis-, hoito- ja muut **toimenpiteet** lohko- tai hoitokokonaisuuksittain sekä toimenpiteiden **toteutusaikataulu** vuosittain
  - Myös mahdollinen aitaaminen ja/tai peruskunnostusraivaus on löydyttävä hoitosuunnitelmasta
- Puustoon kohdistuvat hakkuut ja muut toimenpiteet
- Selostus, **miten toimenpiteet edistävät sopimuksen tavoitteiden saavuttamista**
- **Selvitys / maininta, jos muulla julkisella rahoituksella rahoitetaan jotain toimenpiteitä**
- Mainittava, jos alue sijaitsee esim. luonnonsuojelu- tai Natura-alueella ja sitä koskevat perustason mukaiset hoidon vaatimukset ja rajoitukset
- Hoitosuunnitelman teettämiseen voi hakea Neuvo 2030 rahoitusta

# Sopimuksen hakeminen



- **Hakemus tehdään Vipu-palvelussa sähköisesti peltotukien haun yhteydessä (viimeinen hakupäivä 15.6)**
- **Sopimuslohkot piirrettävä** (jos uusia lohkoja) ja hoitotoimet (niitto vai laidunnus) mahdollisesti ilmoitettava lohkoittain
  - **Varaa aikaa hakemuksen täyttämiseen!**
- Myös pakolliset liitteet palautetaan Vipu-palvelun kautta
  - **Hoitosuunnitelma (kaikille pakollinen liite)**
  - Mahdolliset vuokrasopimukset
  - Yhdistysten osalta jäljennös kokouspöytäkirjasta, jossa on päätetty sopimuksen hakemisesta
- Tarkempi ohje sopimuksen hakemiseen Vipu-palvelussa on luettavissa osoitteessa [www.ruokavirasto.fi/vipu/](http://www.ruokavirasto.fi/vipu/)

# Lohkojen ilmoittaminen Vipu-palvelussa

- **Ympäristösopimusala pysyvä nurmi**
  - **Puita enintään 50 kpl/ha hajanaisesti lohkolla**
    - Puuksi katsotaan yli 4 m korkea puuvartinen kasvi sekä alle 4 m korkea kataja
  - Heinä- tai nurmirehukasveja oltava yli 50 % alasta
  - Ilmakuvalla näkyvät suuret kivet ym. tukikelvottomat alat otettava alasta pois
  - Lohkon maankäyttölaji luonnonlaidun ja -niitty
- **Ympäristösopimusala puustoinen tai muu ala**
  - Puumäärällä tai heinäkasvien määrällä ei ole tarkkaa määritelmää
  - Lohkon maankäyttölaji metsämaa tai muu alue
- Jos pysyvän nurmen lohkolla on tiheämpiä puusaarekkeitä, voi näistä tehdä omia peruslohkojaan ja ilmoittaa ne ympäristösopimusala, puustoinen tai muu ala
  - Huomioi kuitenkin, että peruslohkon alan on oltava vähintään 0,05 ha, jotta se hyväksytään sopimukseen





# Muutokset sopimukseen

- Hoitosuunnitelmaan on mahdollista tehdä muutoksia sopimuskauden aikana, mikäli ELY-keskus hyväksyy ehdotetun muutoksen
  - **Muutostilanteissa aina yhteys oman alueen ELY-keskukseen hyvissä ajoin**
- Alan lisääminen mahdollista kunkin vuoden määrärahan puitteissa
- Sopimuksen siirtäminen (esim. SPV-tilanteet, muut hallinnan muutokset)
  - **Siirtoa haettava 15 työpäivän kuluessa** omistus- tai hallintaoikeuden siirtymisestä toimittamalla lomake 160 ELY-keskukseen
- Sopimusalan väheneminen mahdollista tietyin edellytyksin ilman takaisinperintää (Huom. hoidettavaa sopimusalaa kuitenkin jäätävä 0,30 ha)
  - Sopimusalan osittaisissa siirtotilanteissa
  - Ylivoimainen este tai poikkeuksellinen olosuhde
  - Sopimusehtojen mukaista hoitoa ei enää jatketa

# Sopimuksesta luopuminen

- Ympäristösopimuksesta voi luopua ilman takaisinperintää, jos:
  - ympäristösopimukseen kuuluva ala vähenee sopimuksen siirtämisen johdosta alle vähimmäismäärän (0,30 ha)
  - luopumisen syynä on ylivoimainen este tai poikkeuksellinen olosuhde. Tuenhakijan on esitettävä ylivoimaisesta esteestä tai poikkeuksellisesta olosuhteesta riittävät todisteet kirjallisesti

# Lisätietoa aiheesta löytyy esimerkiksi

- Peltotukien hakuopas 2023:  
<https://www.ruokavirasto.fi/tuet/maatalous/oppaat/hakuoppaat/hakuoppaat/peltotukien-hakuopas/peltotukien-hakuopas-2023/>
- Maatalousluonnon ja maiseman hoitosopimus:  
<https://www.ruokavirasto.fi/tuet/maatalous/peltotuet/maatalousluonnon-ja-maiseman-hoitosopimus/>
- Maatalousluonnon monimuotoisuuden edistäminen (LUMO) -projekti:  
<https://www.ruokavirasto.fi/teemat/tieteellinen-tutkimus/tutkimushankkeet/kaynnissa/ruoantuotanto-ja-maaseudun-elinvoimaisuus/maatalousluonnon-monimuotoisuuden-edistaminen-lumo/>
- Laidunpankki: <https://www.laidunpankki.fi/>
- Lumotaito –Hanke:  
<https://www.proagria.fi/hankkeet/lumotaito>





# Alkuperäiskasvien ylläpitösopimus

# Alkuperäiskasvien ylläpitosopimus

- Voit tehdä alkuperäiskasvien ylläpitosopimuksen ja saada korvausta, jos ylläpitämäsi **alkuperäiskasvilajike on rekisteröity Ruokaviraston ylläpitämään Suomen kansalliseen kasvilajikeluetteloon.**
  - Sopimus voidaan tehdä seuraavien alkuperäiskasvien ylläpidosta:
    - nurmi- ja rehukasvien maatiaislajikkeet
    - viljakasvien maatiaislajikkeet
    - juurikkaiden maatiaislajikkeet
    - siemenperunoiden maatiaislajikkeet
    - öljy- ja kuitukasvien maatiaislajikkeet
    - vihannesten maatiaislajikkeet
    - vanhat kauppalajikkeet
    - vanhojen kauppalajikkeiden muuntuneet kannat.

# Alkuperäiskasvien ylläpitosopimuksen ehdot

- **Sopimus on 5-vuotinen**
- **Haku paperilomakkeella**, joka toimitetaan ELY-keskukseen **15.6.2023 mennessä**
- Alkuperäiskasvilajikkeen ylläpitäjän on huolehdittava lajikkeen ylläpidosta asianmukaisella tavalla
  - Viljelijän on varastoitava ja säilytettävä **vähintään kahden hehtaarin siementarvetta** vastaavaa määrää kylvökelpoista siementä maatilalla
  - Ylläpitoerä on muodostettava mahdollisimman hyvälaatuisesta siemenestä ja uusittava erän loppuessa tai itävyyden alentuessa (ei tarvitse perustaa joka vuosi)
  - Ylläpidon tapahduttava viljelijän tavanomaisesti käyttämin menetelmin
  - Nurmikasvin yksittäisen ylläpito viljelyksen ikä voi olla korkeintaan kolme perustamisvuoden jälkeistä vuotta
- **Viljelijän on tehtävä ylläpidon tilanteesta muistiinpanoja**, jotka kattavat kaikki perussiementä tai lisäysmateriaalia edeltävät lajikkeen sukupolvet
- Tukitaso: **400 euroa kasvilajikkeesta vuodessa**



# **Ei-tuotannollinen investointi kosteikon perustamiseen**



# Ei-tuotannollisen investointituki, yleistä

- Hakija voi olla
  - Viljelijä, rekisteröity yhdistys, vesioikeudellinen yhteisö
- Korvaus voidaan myöntää:
  - Kosteikoille ja pienten kosteikkojen ketjuille
  - Kaksitasouomille
  - Kosteikkomaisille tulva-alueille
  - Tulvatasanteille, jotka perustetaan luonnonmukaisen vesirakentamisen periaatteiden mukaisesti
  - Uoman luonnontilan parantamiseen
  - Turvepeltojen muuttamiseen kosteikoksi tai suon kaltaiseksi alueeksi (yli 40 % multavuus)
- Investointihankkeen oltava hakijan hallinnassa koko toteuttamisen ajan
- Kosteikon hoitosopimus (5-vuotinen) investoinnin jälkeen
- Investointia ei myönnetä:
  - Kohteelle, jossa käsitellään muualta kuin peltoalueelta tulevaa vesistökuormitusta
  - Kastelualtaan tai järven/lammen rakentamiseen
  - Peruskuivatushankkeelle, jossa ei ole luonnonmukaistettua uomaa

# Kosteikon ja tulva-alueen perustaminen

- Perustettava luontaisesti sopiviin paikkoihin pellolle, reuna-alueelle, metsä- tai joutomaalle
- Kosteikko- ja tulva-alueen tulee pidättää mahdollisimman tehokkaasti valuma-alueelta kiintoaines- ja ravinnekuormitusta sekä luoda monipuolisia elinympäristöjä
- Kosteikko tulee perustaa patoamalla
  - Ei saa aiheuttaa olennaista haittaa
    - kosteikkoalueen ulkopuolisten alueiden kuivautukselle
    - Alapuolisten alueiden veden riittävyydelle
    - Muulle maankäytölle
- Kiintoainesta laskeuttava vesialue on oltava tyhjennettävissä lietteestä
- Fosforin saostus erilaisilla kemiallisilla aineilla

# Ei-tuotannollinen investointi uoman kunnostamiseen

- Tulva-alueiden palauttaminen
- Pienten kosteikkojen ja tulvatasanteiden perustaminen
- Kaksitasouomien perustaminen
- Veden virtaamaa hidastavien pohjakynnysten tai putkipatojen rakentaminen
- Uomien eroosiosuojauksien tekeminen
- Puron mutkaisuuden lisääminen
- Uomien laadun parantaminen lintujen, kalojen ja rapujen elinympäristöinä

Uoma on kunnostettava luonnonmukaisen vesistörakentamisen periaatteiden mukaisesti

# Kosteikkohankkeen pinta-ala

- Vähimmäiskoko on 0,30 ha
  - Pinta-ala on väh. 1 % yläpuolisen valuma-alueen pinta-alasta
  - Kokonaisalaan lasketaan mukaan vesi- ja tulva-alueiden lisäksi penkereet ja hoidon kannalta tarpeelliset reuna-alueet
- Yläpuolisesta valuma-alueesta oltava yli 10 % peltoa
  - Jos kyse on maatalousluonnon monimuotoisuutta edistävästä hankkeesta, yläpuolisen valuma-alueen peltoala voi olla alle 10 %
- Investointikorvauksen kohteena olevan kosteikkohankkeen pinta-ala voi olla pienempi, jos:
  - Kohteessa on paikallinen voimakas kuormitus
  - Kohde sisältyy suojavyöhykettä, luonnon monimuotoisuutta tai kosteikkoa koskevaan yleissuunnitelmaan
  - Kohde ELY-keskuksen arvion mukaan edistää tehokkaasti maatalouden vesiensuojelua, ilmastonmuutoksen torjuntaa tai luonnon monimuotoisuutta



# Hakeminen ja korvaus 1/2

- Hakeminen sähköisesti Hyrrä-palvelusta 15.6. mennessä
- Toteutettava 2 vuoden kuluessa **päätöksestä**, perustellusti + 2 vuotta
- Korvaus on kustannusperusteinen:
  - 0,30 – 0,50 ha kokoiselle enintään 4100 €/kohde
  - > 0,50 ha kokoiselle kohteelle enintään 12 000 €/ha
  - Uoman luonnontilan parantamiseen enintään 21 €/m
- Korvausta ei myönnetä
  - Alueen vuokratulot
  - Arvonlisävero
  - Ennen hankkeen aloitusta aiheutuneet kustannukset
  - Koneiden ja laitteiden hankinta
  - Viranomaiskulut
  - Toimenpiteet, joihin saa tukea muuta kautta

# Hakeminen ja korvaus 2/2

- Kohtuullinen suunnittelukustannus
- kaivuutyö
- Pintamaan ja kasvillisuuden poisto kosteikkoalueelta
- Poistetun maa-aineksen loppusijoittaminen
- Patojen, pohjakynnysten, penkereiden ja muiden välttämättömien rakenteiden rakentaminen
- Kosteikon pohjan, luiskien ja reuna-alueiden muotoilu
- Kosteikon reuna-alueiden ja tulvatasanteiden kylväminen ja istutukset
- Vastikkeeton työ

# Suunnitelma

- Hankkeen yleiskuvaus ja tavoitteet
- Sijaintikartta ja hanke-alueen kartta
  - Yläpuolisen valuma-alueen koko, kosteikon koko ja peltojen osuus valuma-alueesta
- Pinta-ala
- Kustannusarvio kustannuserittelyineen ja rahoitussuunnitelma
- Yksilöity toteutustapa ja –aika ja yleispiirteinen selvitys perustamisen jälkeisistä hoitotoimista
  - Kosteikkoalueen vesien johtaminen, patoaminen
  - Lietteiden tyhjennys
  - Selvitys niemekkeistä, saarekkeista, kasvillisuusvyöhykkeistä
  - Selvitys hankkeen vaikutuksista kosteikkoalueen ulkopuolella viljeltävien peltojen kuivatustilanteeseen tai muuhun maankäyttöön
- Allekirjoitusoikeus, kopioi kokouspöytäkirjasta
- Selvitys alueen hallinnasta ja muut mahdolliset luvat

# Valintakriteerit/ pisteytys/ päätös

1. Miten hyvin kohteen toimenpidetarve tunnetaan etukäteen?
2. Mikä on kohteeseen tehtävän investoinnin merkitys maatalouden ympäristönsuojelussa tai ilmastonmuutoksen hillinnässä?
3. Kohteen mitoitus ja raja
4. Hankkeen arvioitu vaikuttavuus
5. Hankkeen kustannustehokkuus

Hankkeen toteutusta ei saa aloittaa ennen investointitukipäätöstä.

Maksatusta on mahdollista hakea erissä.

Ennen viimeistä maksatusta hanke on oltava valmis.





# Kosteikkojen hoitosopimus

Jenna Unnaslahti,  
Pirkanmaan elinkeino-, liikenne- ja ympäristökeskus



## Sopimuksen tavoite

- Kohteen ja hoidon on vastattava vähintään yhteen seuraavista tavoitteista:
  - edistettävä maatalouden aiheuttaman vesistökuormituksen vähentämistä,
  - hillittävä ilmastonmuutosta kosteikoksi muutetulla turvepellolla
  - tai parannettava luonnoltaan yksipuolisen maatalousalueen elinympäristöjen monimuotoisuutta tai edistettävä riista-, kala- tai raputaloutta

# Sopimukseen hyväksyttävä ala 1/2

- Sopimuksen kohteena olevan alan on oltava pellon ulkopuolista alaa, maankäyttölajiltaan muuta alaa
- **Hyväksyttäviä kosteikkotyyppejä ovat:**
  - laajat kosteikot tai pienten kosteikkojen ketjut,
  - monimuotoisuuskosteikot,
  - luonnonmukaistetut uomat, kaksitasouomat,
  - tulva-alueet ja –tasanteet, tulvapellot sekä
  - suon kaltaiseksi alueeksi muutetut turvepellot, jos ne on perustettu ei-tuotannollisen investoinnin korvauksella

→ Sopimus voidaan tehdä näiden alle jääneestä ja hoitotoimien kohteena olevasta maa-alasta
- Kosteikon alaan hyväksytään myös hoidon kannalta riittävät suoja-alueet



## Sopimukseen hyväksyttävä ala 2/2

- **Sopimus voidaan tehdä myös kohteesta, joka on:**
  - perustettu ei-tuotannollisen investoinnin korvauksella
  - ollut aiemmillä ohjelmakausilla vastaavassa sopimuksessa ja sitä on hoidettu ehtojen mukaisesti
  - pieni kosteikko tai tulvapelto, joka on ollut aiemmalla ohjelmakaudella luonnon monimuotoisuuden ja maiseman hoidon sopimuksessa
  - perustettu muulla rahoituksella ja joka täyttää ei-tuotannollisen investoinnin vaatimukset

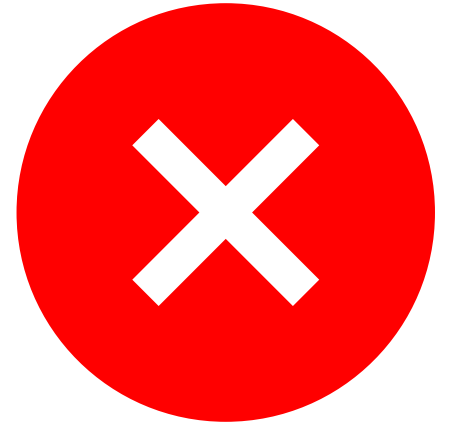


Kuva: Juha Kurki, Pirkanmaan ELY-keskus

Kuvassa pellolle tehty kosteikko hoidon kannalta välttämättömine reuna-alueineen.

# Sopimukseen ei hyväksyttyä

- Jos kohteen perustaminen on vielä kesken 1.5.
- Alueita, joiden valumavesien aiheuttaman kuormitus on pääasiassa muualta kuin maataloudesta. Huom. tämä ei kuitenkaan koske suon kaltaiseksi alueeksi muutettuja turvepeltoja
- Kastelualtaita, joilla ei ole vesiensuojelu- tai monimuotoisuusarvoja
- Alueita, joiden hoidon tavoitteena on muuttaa ala järveksi tai lammeksi
- Entisiä turvesoita, joilla on kasvatettu ruokohelpeä
- Aluetta, jonka hoitoon on myönnetty muuta julkista rahoitusta





# Sopimuksen yleisiä edellytyksiä

- Hakijan on oltava viljelijä (alaikäraja 18 vuotta, harjoitettava maataloustoimintaa), rekisteröity yhdistys, vesioikeudellinen yhteisö tai hakijalla on ollut kosteikon hoitosopimus viime kaudella (tilatunnus vaaditaan)
- **Sopimuskausi on viisi (5) vuotta**
  - Sopimuskausi ja -vuosi **alkaa aina 1.5.**
  - Sopimuskausi ja –vuosi päättyy **30.4.**
- Sopimukseen haettavan alan on oltava hakijan hallinnassa koko sopimuskausi
- Sopimukseen haettavan alan on oltava **yhteensä vähintään 0,30 ha** ja yksittäisen peruslohkon alan tulee olla vähintään 0,05 ha (lohkot piirrettävä Vipu-palvelussa)
- Sopimusta **haetaan sähköisesti Vipu-palvelussa**
  - Ilmoita lohkot koodilla Ympäristösopimus kosteikko
- **Maksua on haettava joka vuosi peltotukihaun yhteydessä**, jotta sopimus pysyy voimassa
- **Tukitaso 500 €/ha**

# Perustason vaatimukset

- Sopimuksen perustason muodostaa lakisääteiset hoitovaatimukset sellaisilla **suojelualueilla**, joita koskee lakisääteisten hoitovaatimusten lintu- ja luontodirektiivin SMR 3 (Euroopan parlamentin ja neuvoston direktiivi 2009/147/EY) ja SMR 4 (Neuvoston direktiivi 92/43/ETY) mukaiset vaatimukset
- Sopimusalueella on noudatettava **luonnonsuojelulain (1096/1996) mukaisia suojelupäätöksiä**, jos sopimusalue sijaitsee tällaisella alueella
- Kirjattava hoitosuunnitelmaan, jos sopimusala sijaitsee suojelualueella tai Natura-alueella sekä mainittava näistä johtuvat vaatimukset tai rajoitukset hoitoon

# Kaikkia kosteikkotyyppejä koskevat hoitotoimenpiteet

- **Hoidon tulee olla kosteikon tavoitteiden mukainen/vastata tavoitteisiin** (tavoitteet: maatalousalueen vesistökuormituksen vähentäminen, maatalousalueen elinympäristöjen monimuotoisuuden parantaminen, ilmastonmuutoksen hillintä)
- Toimenpiteet **tulee toteuttaa hyväksytyn hoitosuunnitelman mukaisesti vuosittain** (hoitosuunnitelma tulee toimittaa sopimuksen haun yhteydessä)
- Sopimuslohkoilla tehtävistä hoitotoimenpiteistä on **pidettävä ajantasaista hoitopäiväkirjaa/lohkomuistiinpanoja** (sitä mukaa kun toimenpiteitä toteutetaan)
- **Hoitotoimenpiteet on aloitettava** jokaisella ympäristösopimukseen sisältyvällä peruslohkolla **ensimmäisenä sopimusvuotena** ellei hyväksytty suunnitelma muuta edellytä.

# Maatalouden vesiensuojelua ja luonnon monimuotoisuutta edistävien kosteikkojen hoitotoimenpiteet 1/2

- Kosteikko hidastaa veden kulkua ja edistää ravinteiden pidättymistä (vesiensuojelutavoite)
- Kosteikon toiminta suosii monipuolista eliölajistoa ja voi edistää uhanalaisen lajiston säilymistä (monimuotoisuustavoite)
- **Kosteikkojen vuotuisia hoitotoimenpiteitä voivat olla:**
  - lietteen poisto tarvittaessa (suositus vähintään kerran sopimuskaudella)
  - mahdollisten kemiallisten saostusaineiden poisto ja lisäys
  - pohjapatojen muodostaminen
  - patojen ja uoman hoitotoimet
  - vedenpinnan sääntely sekä
  - kosteikon tai uoman reuna-alueiden kasvillisuuden niitto, kasvijätteen poiskorjuu ja muut vastaavat toimenpiteet. Niittojäte voidaan käyttää hyödyksi.

# Maatalouden vesiensuojelua ja luonnon monimuotoisuutta edistävien kosteikkojen hoitotoimenpiteet 2/2

- **Luonnonmukaistettujen uomien ja kaksitasouomien hoitotoimenpiteet ovat:**
  - pohjapatojen kunnosta huolehtiminen,
  - eroosiosuojausten ja muiden veden virtaamaa hidastavien rakenteiden kunnossapito,
  - uoman ja tulva-alueiden vedenjohtokyvyn toimivuudesta huolehtiminen
  - uoman reuna-alueiden kasvillisuuden hoito
  - tulvatasanteiden avoimuuden ylläpito
- **Tulva-alueiden hoitotoimenpiteitä ovat:**
  - kasvillisuuden poisto tarvittaessa
  - alueelle laskeutuneen maa-aineksen poisto
  - mahdollisten reuna-alueiden hoito: kasvillisuuden niitto, kasvijätteen poiskorjuu ja muut vastaavat toimenpiteet

# Kasvihuonekaasupäästöjä ehkäisevien (ilmastonmuutosta hillitsevien) kosteikkojen hoitotoimenpiteet

- **Turveltojen ennallistamisen hoitotoimenpiteitä ovat:**
  - vedenpinnan korkeuden tarkkailu ja sen pitäminen riittävällä korkeudella turpeen hajoamisen aiheuttamien kasvihuonekaasupäästöjen ehkäisemiseksi
  - patorakenteista huolehtiminen
  - mahdollisten reuna-alueiden hoito; kasvillisuuden niitto, kasvijätteen poiskorjuu ja muut vastaavat toimenpiteet.
- Turveltoa koskevassa kosteikkojen hoitokohteen vesitaloutta on muutettu siten, että pohjaveden pinta nousee pysyvästi tasolle, joka tehokkaasti ehkäisee turpeen hajoamista



# Hoitosuunnitelman sisältö

- **Kosteikon ja hoidon yleiskuvaus ja tavoitteet**, joiden perusteella voidaan arvioida alueen luonto- ja maisema-arvoja tai merkitystä maatalouden vesiensuojelussa tai ilmastonmuutoksen hillinnässä
- **Kosteikon päätavoite** ja miten hoito edistää tavoitteen saavuttamista (huomioiden kohteen sijainti, laajuus ja laatu)
- **Kaikki toteutettavat toimenpiteet** peruslohkoittain sekä toimenpiteiden **toteutusaikataulu** vuosittain
- **Selvitys / maininta, jos muulla julkisella rahoituksella rahoitetaan jotain toimenpiteitä**
- Mainittava, jos alue sijaitsee esim. luonnonsuojelu- tai Natura-alueella ja sitä koskevat perustason mukaiset hoidon vaatimukset ja rajoitukset
- Hoitosuunnitelman teettämiseen voi hakea Neuvo 2030 rahoitusta

# Sopimuksen hakeminen



- **Hakemus tehdään Vipu-palvelussa sähköisesti peltotukien haun yhteydessä (viimeinen hakupäivä 15.6)**
- **Sopimuslohkot piirrettävä** (jos uusia lohkoja) ja hoitotoimet mahdollisesti ilmoitettava lohkoittain
  - **Varaa aikaa hakemuksen täyttämiseen!**
- Myös pakolliset liitteet palautetaan Vipu-palvelun kautta
  - **Hoitosuunnitelma (kaikille pakollinen liite)**
  - Mahdolliset vuokrasopimukset
  - Yhdistysten osalta jäljennös kokouspöytäkirjasta, jossa on päätetty sopimuksen hakemisesta
- Tarkempi ohje sopimuksen hakemiseen Vipu-palvelussa on luettavissa osoitteessa [www.ruokavirasto.fi/vipu/](http://www.ruokavirasto.fi/vipu/)

# Lohkojen ilmoittaminen Vipu-palvelussa

- Lohko ei ole maatalousmaata
  - Lohkolta poistetaan korvauskelpoisuus, jos se on aiemmin ollut korvauskelpoinen
- Maankäyttölaji: Muu ala
- Ilmoitettava kasvi: **Ympäristösopimus kosteikko**

# Muutokset sopimukseen

- Hoitosuunnitelmaan on mahdollista tehdä muutoksia sopimuskauden aikana, mikäli ELY-keskus hyväksyy ehdotetun muutoksen
  - **Muutostilanteissa aina yhteys oman alueen ELY-keskukseen hyvissä ajoin**
- Alan lisääminen mahdollista kunkin vuoden määrärahan puitteissa
- Sopimuksen siirtäminen (esim. SPV-tilanteet, muut hallinnan muutokset)
  - **Siirtoa haettava 15 työpäivän kuluessa** omistus- tai hallintaoikeuden siirtymisestä toimittamalla lomake 160 ELY-keskukseen
- Sopimusalan väheneminen mahdollista tietyin edellytyksin ilman takaisinperintää (Huom. hoidettavaa sopimusalaa kuitenkin jäätävä 0,30 ha)
  - Sopimusalan osittaisissa siirtotilanteissa
  - Ylivoimainen este tai poikkeuksellinen olosuhde
  - Sopimusehtojen mukaista hoitoa ei enää jatketa

# Sopimuksesta luopuminen

- Ympäristösopimuksesta voi luopua ilman takaisinperintää, jos:
  - ympäristösopimukseen kuuluva ala vähenee sopimuksen siirtämisen johdosta alle vähimmäismäärän (0,30 ha)
  - luopumisen syynä on ylivoimainen este tai poikkeuksellinen olosuhde. Tuenhakijan on esitettävä ylivoimaisesta esteestä tai poikkeuksellisesta olosuhteesta riittävät todisteet kirjallisesti.

# Lisätietoa aiheesta löytyy esimerkiksi

- Peltotukien hakuopas 2023:  
<https://www.ruokavirasto.fi/tuet/maatalous/oppaat/hakuoppaat/hakuoppaat/peltotukien-hakuopas/peltotukien-hakuopas-2023/>
- Kosteikkojen hoitosopimus:  
<https://www.ruokavirasto.fi/tuet/maatalous/peltotuet/kosteikkojen-hoitosopimus/>



# Kiitos mielenkiinnosta!

Pirkanmaan ELY-keskus:

- Jenna Unnaslahti (maatalousluonnon ja maiseman hoitosopimukset, kosteikkojen hoitosopimukset, alkuperäiskasvien ylläpito)
- Marika Arrajoki-Alanen (Ei-tuotannolliset investoinnit, kosteikon perustaminen)
- Minna Heinälä (alkuperäisrodut)

[ymparistosopimukset.pirkanmaa@ely-keskus.fi](mailto:ymparistosopimukset.pirkanmaa@ely-keskus.fi)

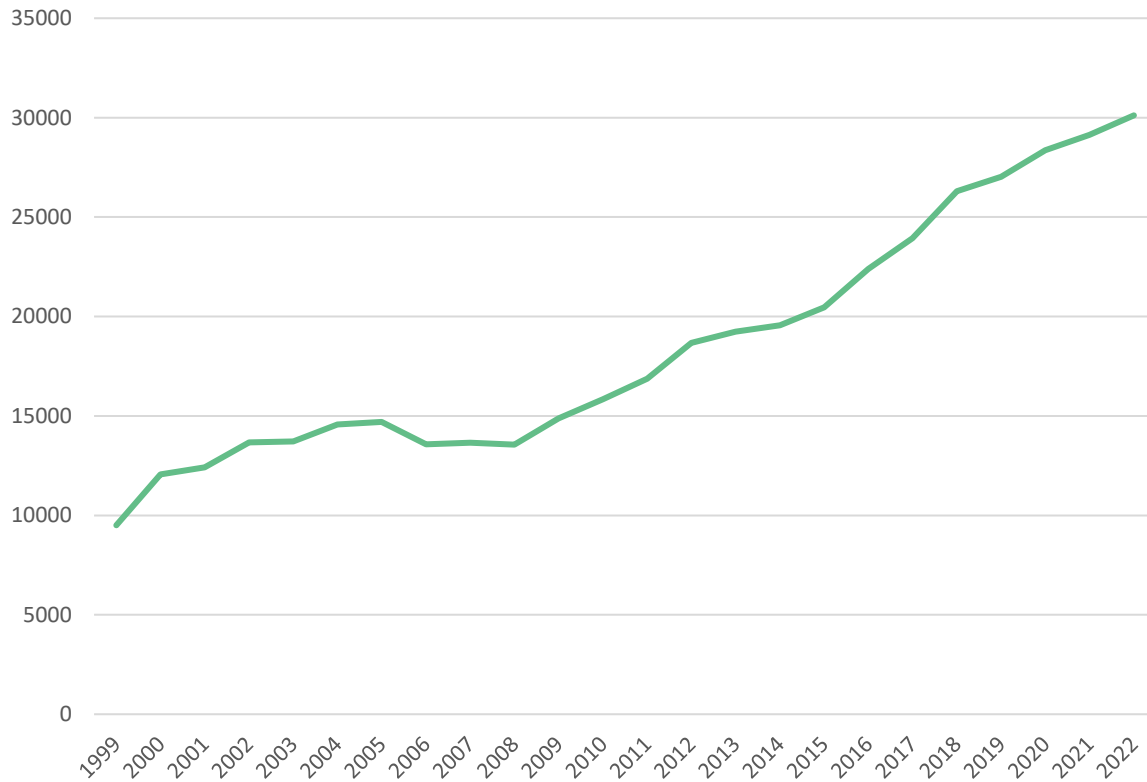




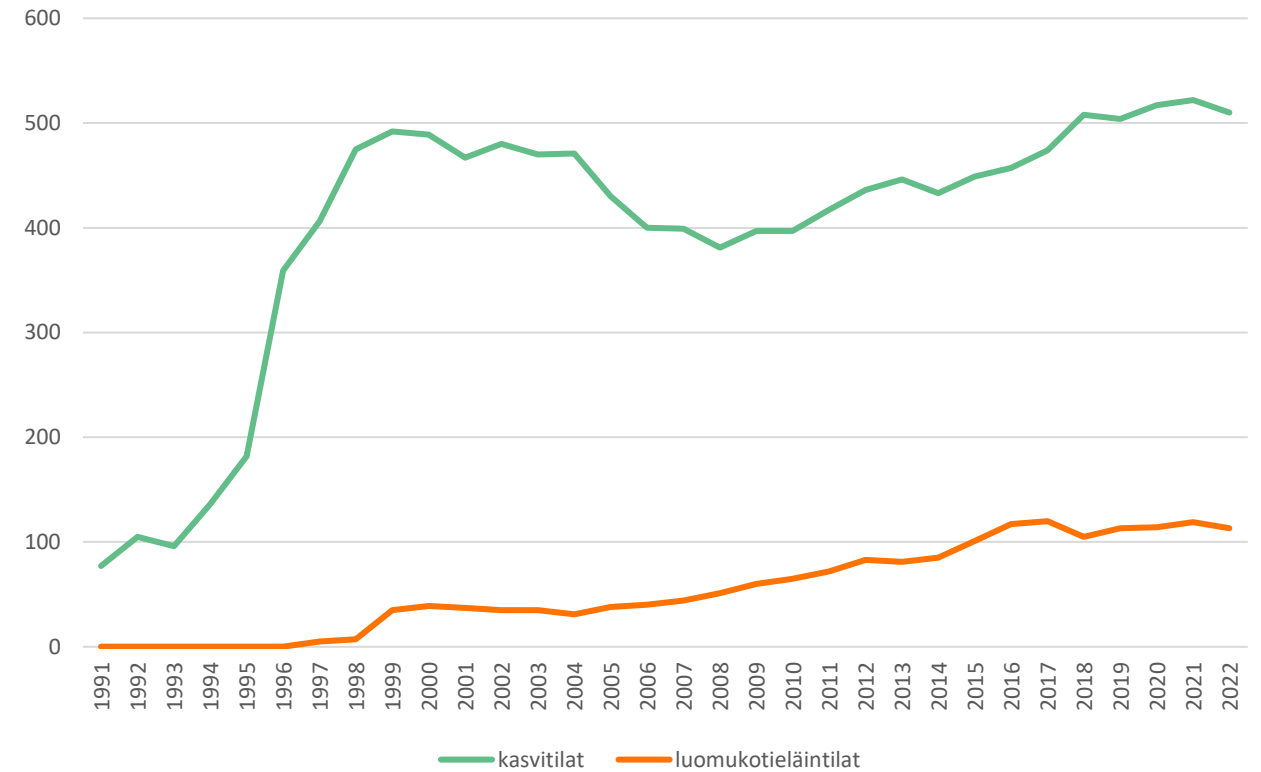
# Luomu Pirkanmaalla

# Luomu Pirkanmaalla 2022

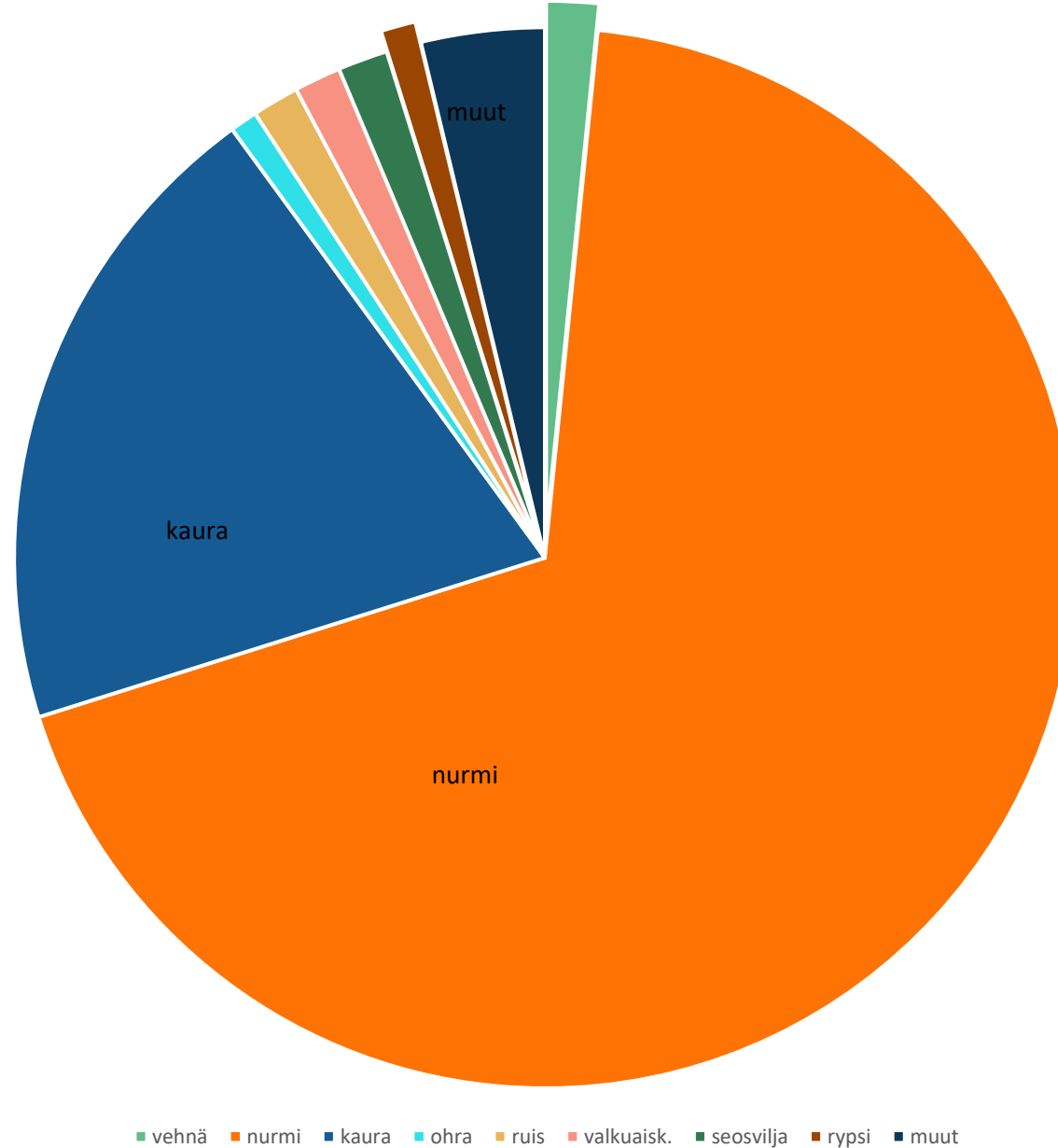
Luomuvälvottu pinta-ala



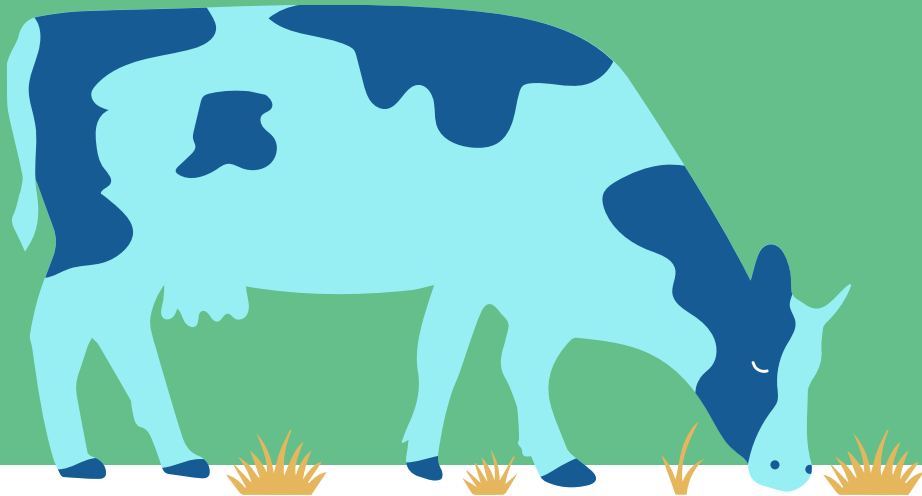
Luomuvälvonnassa olevat tilat



vehnä	480
nurmi	20649
kaura	5971
ohra	253
ruis	430
valkuaisk	429
seosvilja	458
rypsi	321
muut	1131



# Luonnonmukaisen tuotannon korvaus 2023-2027



# Yleistä luonnonmukaisen tuotannon korvauksesta

- Oma erillinen tukijärjestelmä
- Hakijalta ei vaadita ympäristösitoumusta
- Sitoumus 5 v. 1.5.2023 – 30.4.2028
- Sitoumustyypit
  - Kasvituotannon sitoumus
  - Kasvi- ja eläintuotannon sitoumus
  - Osittainen luomusitoumus, koskee avomaan puutarhakasvien tuotantoa





# Sitoumuksen yleiset edellytykset 1/2

- Aktiiviviljelijä
- Hakijan on
  - kuuluttava luonnonmukaisen tuotannon valvontajärjestelmään koko sitoumuskauden ajan (hakuvuonna viimeistään 1.5 alkaen)
  - Noudatettava luonnonmukaista kasvituotantoa ja kotieläintuotantoa koskevia tuotantoehtoja
- Koulutusvaatimus, 5 pv kasvituotanto + 2 pv eläintuotanto
  - Koulutus tulee suorittaa ennen 30.4
  - Jos hakijalla on luomusitoumus vuosilta 2015-2022, koulutusvaatimus täyttyy

# Sitoumuksen yleiset edellytykset 2/2

- Sitoumuksen vähimmäisala
  - 5 ha korvauskelpoista peltoa / 1 ha korvauskelpoista alaa puutarhakasvien viljelyssä
  - Toisena sitoumusvuonna on kaikkien lohkojen oltava luomuviljelyssä

Lisäksi hakijan on sitoumuskauden aikana suoritettava 1 pv pituinen koulutus luonnonmukaisen tuotannon ehdoista, sitoumusehdoista ja viljelystä

TAI

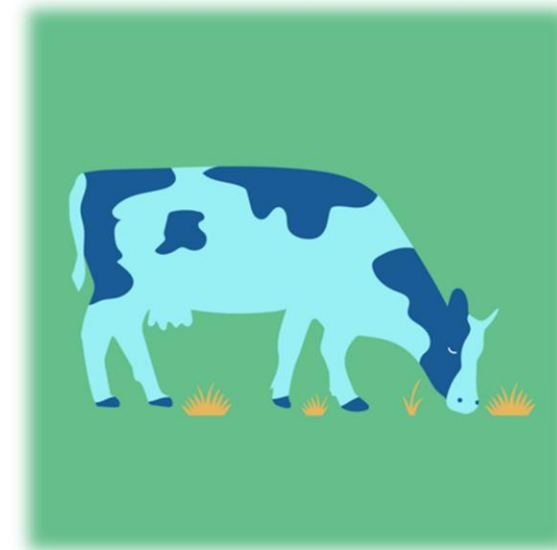
Hyödynnettävä Neuvo-järjestelmän mukaista luomuneuvontaa (väh. 3 h)

# Peltolohkot luonnonmukaisella sitoumuksella

- Luomusitoumus on annettava kaikesta toimijan hallinnassa olevasta korvauskelpoisesta alasta, joka on maankäytöltään peltoa
- Luomusitoumuksen ulkopuolelle voidaan jättää pellot
  - Myyntikasvien tuottaminen on hankalaa
  - Ei voida noudattaa viljelykiertoa
  - Poistetaan maatalouskäytöstä sitoumuskauden aikana
  - **Sitoumuksen ulkopuolelle jätettävillä lohkoilla on noudatettava luonnonmukaisen tuotannon ehtoja**
- Luomuviljely on aloitettava sitoumuksen ensimmäisenä vuonna
- Kaikki lohkot tulee olla luomuvalvonnan piirissä vähintään toisesta vuodesta lähtien.
  - Tila, jolla on jo sitoumus luonnonmukaisesta tuotannosta, tulee siirtää hallintaan tavanomaisesta tuotannosta tulevat lohkot tulevana kasvukautena

# Luonnonmukaisen kotieläintuotannon sitoumus

- Väh. 5 ey luonnonmukaisesti tuotettuja eläimiä jokaisena sitoumusvuonna
  - Jos eläinmäärä ei täyty, muutetaan kasvituotannon sitoumukseksi
- Hakijan on kuuluttava eläinlajin osalta luonnonmukaisen tuotannon valvontajärjestelmään koko sitoumuskauden ajan (1.5 alkaen)
- Sitoumuksella ilmoitettava eläinlaji/lajit, jotka hakee sitoumukselle
- 2 pv luomukotieläinkoulutus
- Eläinlajeja voi vaihtaa tai lisätä sitoumuskauden aikana
  - Uudelle eläinlajille alkutarkastus
- Korvaus maksetaan sitoumusalalle, jolla täyttyy 0,5 ey/sitoumusha



# Ey-kertoimet

- Nautaeläimet:
  - Yli 2 v 1,0 ey
  - 6 kk – 2 v 0,6 ey
  - Alle 6 kk 0,4 ey
- Lampaat ja vuodet
  - Uuhet/ kutut 0,2 ey
  - Pässit/ pukit 0,2 ey
  - Karitsat/ kilit väh. 2 kk 0,06 ey
- Siipikarja
  - Kalkkunat, hanhet, ankat, fasaanit, sorsat, myös emot. (pl. kalkkunaemot) 0,3 ey
  - Broilerit 0,007 ey
  - Munivat kanat 0,014 ey
  - Broileremot 0,02 ey
  - Kalkkunaemot 0,05 ey
- Siat
  - Emakot 0,5 ey
  - Muut siat, porsaatt 0-3 kk 0,3 ey

# Osittainen luomusitoumus, avomaan vihannesten viljely

- Luomusitoumus voidaan tehdä osalle tilan korvauskelpoisista lohkoista
- Osittaisella luomusitoumuksen alalla on viljeltävä vuosittain avomaan vihanneksia väh. 1 ha alalla
- Avomaan vihannesten ala kerryttää myyntikasvien määrää kaksinkertaisena
- Samaa kasvilajia ei voi viljellä sekä luomuna että tavanomaisena
- Jos hakija ilmoittaa jonain vuonna avomaan vihanneksia alle 1 ha alalla, mutta luomusitoumuksen vähimmäisalan vaatimus täyttyy, luomukorvausta ei makseta, mutta sitoumus pysyy voimassa



# Myyntikasvivaatimus 1/2

- Myyntikasveja väh. 30 % sitomusosalasta vuosittain siirtymäkauden ohittaneesta alasta
- Myyntikasvivaatimus koskee myös avomaan vihanneksien perusteella tehtyä osittaista sitoumusta
  - Avomaan vihannesala kerryttää myyntikasvien määrää kaksinkertaisena
- Myyntikasveiksi ei lueta:
  - Ennen tuleentumista korjattavia viljoja tai palkoviljoja ja niiden seoskasvustoja
  - Viljojen ja palkoviljojen seoskasvustoja, paitsi jos viljelykasvien siemenet voidaan erotella

Tuoresäilötty vilja käy myyntikasviksi



# Myyntikasvivaatimus 2/2

- Myyntikasvivaatimuksen ei tarvitse täyttyä, jos
  - Tilalla on luonnonmukaisen eläintuotannon sitoumus ja tilan sitoumusalasta käytetään vähintään 50 % oman luomukarjan rehun tuotantoon
    - Myyntikasvivaatimus koskee luomukotieläintiloja, joilla pinta-alaa paljon suhteessa eläinmäärään
  - Tila on tehnyt yhteistyösopimuksen rehun tuotannosta (sitoumusalasta väh. 50 %) luonnonmukaisen kotieläintuotannon sitoumuksen tehneen tilan kanssa.
    - Yhteistyöstä on tehtävä kirjallinen sopimus, jossa on perusteltava vastaanottavan tilan rehun tarve sopimukseen määritellylle rehumäärälle
  - Tila on tehnyt yhteistyösopimuksen rehun tuotannosta yrityksen kanssa, joka välittää luomurehua luomukotieläintiloille (sitoumusalasta väh. 50 %)
    - Vaaditaan tuotanto-/ hankintasopimus

# Rehuntuotantosopimus

- Yhteistyöstä on tehtävä kirjallinen sopimus, jossa on perusteltava vastaanottavan tilan rehuntarve sopimukseen määritellylle rehumäärälle
- Sopimuksen on sisällettävä:
  - Osapuolten nimet ja tilatunnukset
  - Sopimuksen voimassaoloaika. Sopimus voi olla voimassa toistaiseksi, tällöin päättymisestä tulee ilmoittaa ELY-keskukseen
  - Arvio vuosittain toimitettavista rehumääristä ja –lajeista
  - Perustelut luomukotieläintilan rehuntarpeesta

# Luonnonmukaisen tuotannon korvaustasot

- Kasvituotanto 160 €/ha
- Avomaan vihannestuotanto 590 €/ha
- Kotieläintuotanto
  - 160 €/ha + 130 €/ha / 0,5 ey/ha
  - Luomutuotannon kotieläinkorvaus maksetaan alalle, johon 0,5 ey/ha riittää
- Korvausta ei makseta
  - Puuvartisten energiakasvien alasta
  - Muun hampun kuin EU:n kokonaan rahoittamaan perustulotukeen oikeuttavan hampun alasta
  - Suojavyöhykelohkoista
  - Ekojärjestelmän luonnonhoitonurmista ja monimuotoisuuskasveista
  - Kasvimaan alasta

# Vuosina 2020, 2021 ja 2022 tehdyt luomusitoumukset

Jos viljelijällä on vuonna 2023 voimassa oleva sitoumus vuosilta 2020, 2021 tai 2022 viljelijä voi

1. Luopua kokonaan sitoumuksesta ilman takaisinperintää TAI
2. Mukauttaa eli pitää vanhan sitoumuksen voimassa sitoumuskauden ajan

ELY-keskus on lähettänyt kyselyn toimijoille, joilla on 2020-2022 tehty sitoumus, vastausaikaa on 30.4.2023 saakka.

Jos kesken sitoumuskauden oleva sitoumus halutaan päättää, ELY-keskus tekee siitä päätöksen toukokuun loppuun mennessä

# Jos toimija mukauttaa voimassa olevan sitoumuksen

- Hänen on sitouduttava uuden sitoumuskauden sitoumusehtoihin, lainsäädäntöön ja vähimmäisvaatimukseen
- Lisäalojen liittäminen sitoumukseen määritetään hakuasetuksella ja valtion talousarvion määrärahatilanne huomioiden
- Vuonna 2023 mukautettaviin sitoumuksiin voi lisätä korvauskelpoista pinta-alaa



# Luomusitoumuksen ja korvauksen haku 2023

- Luomusitoumusta ja korvausta haetaan VIPU-palvelusta peltotukien yhteydessä
- Haku päättyy 15.6
- Hakemuksen liitteet toimitetaan sähköisesti haun yhteydessä
- Toimijat, jotka ovat ilmoittaneet mukauttavansa sitoumuksen, tulee päivittää sitoumuksen tiedot vastaamaan nykyisiä sitoumusehtoja



# Peltotukien haku 2023 Vipussa

- Peltotukien haku tapahtuu Vipu-palvelussa
- Peltotukien haku koostuu tilan valintojen mukaan enint. 8 välilehdestä.

The screenshot shows the Vipu web application interface. At the top left is the 'vipu' logo. To its right, the user's name 'Maatila' and ID '123456789' are displayed, along with the name 'Ville Viljelijä'. On the top right, there are links for 'Ville Viljelijä', 'Omat tiedot', 'Suomi | Svenska', and 'Kirjautu ulos'. Below the header, there is a navigation bar with 'Palaa hakemuksen/ilmoituksen valintaan', 'Hae/ilmoita - Peltotukien haku', and 'Palaa etusivulle'. The main content area features a row of buttons: 'Täyttöohjeet', 'Tulosta yhteenveto', and a series of tabs: 'Lohkotiedot', 'Hakijan tiedot', 'Haettavat tuet', 'Luomu ja sopimukset', 'Lohkotietojen yhteenveto', 'Maatilan tiedot', 'Vipuneuvoja', and 'Yhteenveto ja lähetys'. A large green watermark 'Luonnos' is overlaid on the right side of the interface.



# Haettavat tuet -välilehti

- MANNER-SUOMI
- Ensimmäinen vaihe on hakea tukea
- Jos valittuun tukeen tai korvaukseen liittyy lisävalintoja tai kysymyksiä, tulevat ne näkyville valinnan jälkeen

## Valitse haettavat tuet

### Kaikki tukialueet (AB - C4)

- Perustulotuki
- Uudelleenjakotuki
- Nuorten viljelijöiden tulotuki
- Ekojärjestelmätuki
- Tärkkelysperunapalkkio
- Erikoiskasvipalkkio
- Sokerijuurikkaan kansallinen tuki
- Luonnonhaittakorvaus
- Ympäristökorvaus - Ympäristösitoumus
- Ympäristökorvaus - Maatalousluonnon ja maiseman hoitosopimus
- Ympäristökorvaus - Kosteikkojen hoitosopimus
- Luonnonmukaisen tuotannon korvaus

### C-alueen tuet

- Nuorten viljelijöiden tuki
- Yleinen hehtaarituki
- Pohjoinen hehtaarituki

Luonnos



# Luonnonmukaisen tuotannon sitoumus ja ympäristösopimukset

- Luomun ja sopimusten sitoumus- ja sopimustiedot annetaan erillisellä välilehdellä
- Luomu ja sopimukset välilehti aktivoituu, kun hakija rastittaa haettavat tuet-välilehdellä kohdan luonnonmukaisen tuotannon korvaus
- Luomusitoumusta voi hakea kohdasta: *Hae luonnonmukaisen tuotannon sitoumusta*

The screenshot shows a web application interface with a top navigation bar containing links for 'Täyttöohjeet' and 'Tulosta yhteenveto', and a 'Tallenna' button. Below this is a row of tabs: 'Lohkotiedot', 'Hakijan tiedot', 'Haettavat tuet', 'Luomu ja sopimukset' (highlighted), 'Lohkotietojen yhteenveto', 'Maatilan tiedot', 'Vipuneuvoja', and 'Yhteenveto ja lähetys'. Under the 'Luomu ja sopimukset' tab, there are three sub-tabs: 'Luonnonmukaisen tuotannon sitoumus' (highlighted), 'Maatalousluonnon ja maiseman hoitosopimus', and 'Kosteikkojen hoitosopimus'. At the bottom of the interface, there is a link: 'Hae luonnonmukaisen tuotannon sitoumusta' with an external link icon. A large green watermark 'Luonnos' is overlaid on the bottom right of the screenshot.

# Luonnonmukaisen tuotannon sitoumus



- Sitoumustyyppi
- Luomuvalvonnassa olevat eläinlajit
- Sitoumuksen liitteet
  - Kurssitodistus
  - Rehuntuotantosopimus
- Sitoumukseen haettavat peruslohkot

## Luonnonmukaisen tuotannon sitoumus

Sitoumustyyppi      Sitoumukseen haettavat peruslohkot

**Luonnos**

**i** Haen luonnonmukaisen tuotannon korvauksen 5-vuotista sitoumusta ja ensimmäisen vuoden maksua. Sitoudun noudattamaan sitoumusehtoja ja luonnonmukaisen tuotannon tuotantoehtoja.

**Sitoumustyyppi\***

– Valitse –

Kasvintuotannonsitoumus

Kasvi- ja eläintuotannonsitoumus

**Luonnonmukaisen tuotannon peruskurssi**

Lisää luomukurssi todistus, jos sinulla ei ole ollut luonnonmukaisen tuotannon sitoumusta vuosina 2015-2022.

[+ Lisää kurssitodistus](#)

## Luonnonmukaisen tuotannon sitoumus



**i** Haen luonnonmukaisen tuotannon korvauksen 5-vuotista sitoumusta ja ensimmäisen vuoden maksua. Sitoudun noudattamaan sitoumusehtoja ja luonnonmukaisen tuotannon tuotantoehtoja.

**Sitoumustyyppi**  
Kasvintuotannositoumus

**Sitoumustyyppin lisätieto**

✓ rehuntuotantosopimus tehty luomukotieläinsitoumuksen tehneen tilan kanssa (ajanjaksolle 1.5.2023-30.4.2028)

[Sopimus\\_rehuntuotanto.pdf](#)  
Rehuntuotantosopimus

**Sitoumuksen haettavat peruslohkot**

Tunnus	Nimi	Pinta-ala (ha)	Korvauskelpoinen	Perustelut
<input checked="" type="checkbox"/> 0910036418	Tryvik 2	1,20	Kyllä	
<input checked="" type="checkbox"/> 0910036620	Krock	2,25	Kyllä	
<input checked="" type="checkbox"/> 0910036418	Örnäs	1,20	Kyllä	
<input checked="" type="checkbox"/> 0910036620	Skalen	2,20	Kyllä	

**Sitoumuksen ulkopuolelle jäävät peruslohkot**

Tunnus	Nimi	Pinta-ala (ha)	Korvauskelpoinen	Perustelut
<input type="checkbox"/> 0910036418	Fjälltop	1,20	Ei	

Peruuta

Tallenna

Sitoumukselle haettavat peruslohkot ja sitoumuksen ulkopuolelle jäävät peruslohkot on lueteltu kohdassa Sitoumuksen haettavat peruslohkot.

# Yhteensovitus

## Ympäristökorvaus

- Luomutila voi valita puutarhakasvien vaihtoehtoisen kasvinsuojelumenetelmän toimenpiteestä vain menetelmät:
  - Kasvukauden aikainen orgaaninen tai biohajoava kate tai leikattava nurmikate monivuotisille kasveille
- Luomutila ei voi valita ympäristökorvauksen lohkokohtaista **maanparannus- ja saneerauskasvit** toimenpidettä, jos tilalla on valittuna osittainen tilan sitoumus avomaan vihanneksia
- Jos luomutila valitsee **kiertotalouden edistämistä** koskevan lohkotoimenpiteen, se voi käyttää vain luomussa sallittuja lannoitteita

## Ekojärjestelmä

- Luomutila ei voi valita viherlannoitus- toimenpidettä
- Luomukorvausta ei makseta, jos viljelijä ilmoittaa lohkolle kasvin:
  - Ekojärjestelmän luonnonhoitonurmi
  - Ekojärjestelmän monimuotoisuuspellot



# Yhteensovitus

## Eläinten hyvinvointikorvaus

- Luomueläintuotantoon sitoutunut toimija ei voi valita toimenpidettä:
  - Nuorkarjan laidunnus
  - Emo- ja lypsylehmien laidunnus
  - Nautojen ulkoilu
  - Lampaiden ja vuohien laidunnus

## Kesannot

- Luomusitoumusosalasta voi olla kesantona vuosittain enintään 25 %

# Korvauksen maksamisen mahdollisia rajoituksia

Y01-kasvi	Tilakohtainen toimenpide peltokasvit	Tilakohtainen toimenpide peltokasvit	1	voii ilmoittaa samalle lohkolle, molemmat maksetaan
Y01-puutarha	Tilakohtainen toimenpide puutarhakasvit	3 Tilakohtainen toimenpide puutarhakasvit	2	voii ilmoittaa samalle lohkolle, vain toinen maksetaan, katso lisätiedot
Y02	Maanparannus- ja saneerauskasvit	1 3 Maanparannus- ja saneerauskasvit	3	ei voi ilmoittaa samalle lohkolle
Y03	Kerääjäkasvien viljely	1 1 3 Kerääjäkasvien viljely	4	eivät voi kohdata erilaisen tukikohteen takia
Y04	Kiertotalouden edistäminen	1 1 1 1 Kiertotalouden edistäminen		
Y05	Suojavyöhykkeet	3 3 3 3 3 Suojavyöhykkeet		
Y06	Turvepeltojen nurmet	1 3 3 3 1 3 Turvepeltojen nurmet		
Y07-säätö	Valumavesien hallinta, säätösalaajitus	1 1 1 1 1 1 1 Valumavesien hallinta, säätösalaajitus		
Y07-alta	Valumavesien hallinta, altakastelu	1 1 1 1 1 1 1 3 Valumavesien hallinta, altakastelu		
Y08	Puutarhakasvien vaihtoehdot (g)	3 1 3 1 1 3 3 1 1 Puutarhakasvien vaihtoehdot (g)		
Y09	Lintupellot (y)	1 1 3 1 1 3 1 1 1 3 Lintupellot		
Y10-moma-A1	MOMA arvoluokka 1	4 4 4 4 4 4 4 4 4 4 4 4 MOMA arvoluokka 1		
Y10-moma-A2	MOMA arvoluokka 2	4 4 4 4 4 4 4 4 4 4 4 4 3 MOMA arvoluokka 2		
Y10-moma-raiv	MOMA raivaaminen (s)	4 4 4 4 4 4 4 4 4 4 4 4 1 1 MOMA raivaaminen		
Y10-moma-aita	MOMA aitaaminen (s, v)	4 4 4 4 4 4 4 4 4 4 4 4 1 1 1 MOMA aitaaminen		
Y10-moma-peto	MOMA petoaita (s, v)	4 4 4 4 4 4 4 4 4 4 4 4 1 1 1 1 MOMA petoaita		
Y11	Kosteikkojen hoito	4 4 4 4 4 4 4 4 4 4 4 4 4 4 4 4 Kosteikkojen hoito		
Y12	Alkuperäisrotujen kasvattaminen	4 4 4 4 4 4 4 4 4 4 4 4 4 4 4 4 Alkuperäisrotujen kasvattaminen		
Y13	Alkuperäiskasvien viljely	4 4 4 4 4 4 4 4 4 4 4 4 4 4 4 4 Alkuperäiskasvien viljely		
Y14	Alkuperäiskasvien varmuuskokeet	4 4 4 4 4 4 4 4 4 4 4 4 4 4 4 4 Alkuperäiskasvien varmuuskokeet		
Y15	Alkuperäisrotujen perimän säilytys	4 4 4 4 4 4 4 4 4 4 4 4 4 4 4 4 Alkuperäisrotujen perimän säilytys		
Luomu	Luomu (peltoviljely) (i, g)	1 1 1 1 1 2 1 1 1 3 1 4 4 4 4 4 4 4 4 4 4 4 Luomu (peltoviljely)		
Luomu	Luomu (avomaavihannekset)	1 1 3 1 1 3 3 1 1 3 1 4 4 4 4 4 4 4 4 4 4 4 Luomu (avomaavihannekset)		
Luomu	Luomu kotieläintuotanto (k)	1 1 1 1 1 1 1 1 1 3 1 4 4 4 4 4 4 4 4 4 4 4 Luomu kotieläintuotanto		
Eköjärjestelmä 01	Talviaikainen kasvipeitteisyys (x)	1 1 1 1 1 3 3 1 1 1 1 3 3 3 3 3 4 4 4 4 4 4 Eköjärjestelmä: Talviaikainen kasvipeitteisyys		
Eköjärjestelmä 03	Viherlannoitusnurmet (z, p)	2 3 3 3 3 3 3 1 1 3 3 4 4 4 4 4 4 4 4 4 4 4 Eköjärjestelmä: Viherlannoitusnurmet		
Eköjärjestelmä 04	Monimuotoisuuskasvit (h, j, p)	2 3 3 3 1 3 3 1 1 3 3 4 4 4 4 4 4 4 4 4 4 4 Eköjärjestelmä: Monimuotoisuuskasvit		
Eköjärjestelmä 02	Luonnonhoitonurmet (h, p)	2 3 3 3 3 3 3 1 1 3 3 4 4 4 4 4 4 4 4 4 4 4 Eköjärjestelmä: Luonnonhoitonurmet		

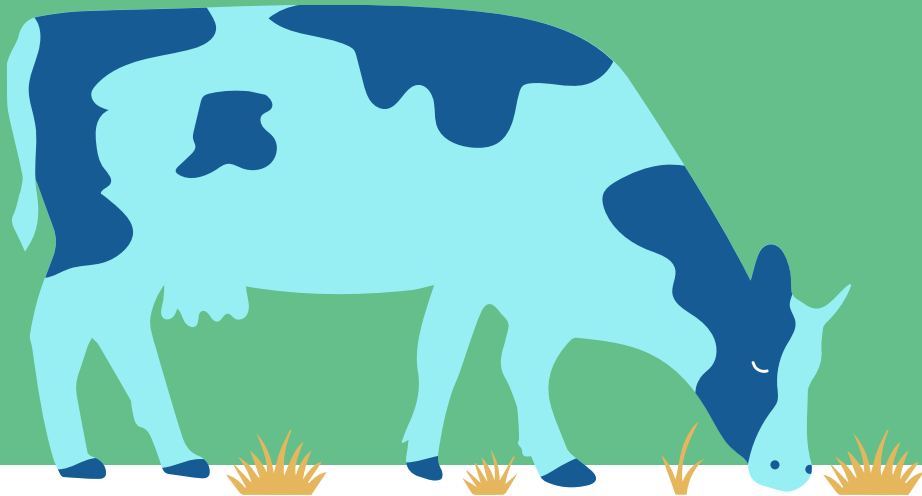
# Sitoumusalan muuttaminen/ lisääminen/ poistaminen/ luopuminen

- Hakija voi vuosittain hakemuksella lisätä sitoumukselle korvauskelpoista peltoalaa, Jos se on mahdollista määrärahatilanteen perusteella.
- Lisäalan perusteella ei tehdä uutta sitoumusta.
- Luomusitoumusten välillä voidaan siirtää lohkoja.
- Luomusitoumuksesta voi poistua korvauskelpoista alaa, jos alan hallinta siirretään toiselle.
- Jos korvauskelpoinen ala vähenee alle vähimmäisalan muusta syystä, sitoumus lakkaa ja maksetut korvaukset peritään takaisin.
- Sitoumus raukeaa ilman takaisinperintää, jos
  - Korvauskelpoinen ala tai eläinmäärä vähenee alle vähimmäismäärän **koko tilan** hallinnan siirron yhteydessä.
- Hakija voi luopua sitoumuksesta kesken sitoumuskauden ylivoimaisen esteen tai poikkeuksellisten olosuhteiden vuoksi

# Koko sitoumuksen tai sen osan siirto

- Koko sitoumuksen voi siirtää tai jakaa saman tilan osalliselle tai toisen tilan toimijalle
- Siirron saaja jatkaa sitoumusta tai sen osaa jäljellä olevan sitoumuskauden ajan
- Siirron saajan tulee täyttää korvauksen saajan edellytykset: aktiivilijelijä, ikävaatimus, luonnonmukaisen tuotannon koulutusvaatimus, luomuvalvontajärjestelmään kuuluminen
- Jos siirronsaaja ei jatka sitoumuksen noudattamista, sitoumus raukeaa ja sitoumuksesta luopujalle ei seuraa takaisinperintää

# Luonnonmukaisen tuotannon tuotantoehdot





# Lainsäädäntö









- Luomutuotannon vähimmäisvaatimukset: Euroopan parlamentin ja neuvoston asetus (EU) 2018/848 (luomuasetus) ja komission täytäntöönpanoasetukset
- Laki luonnonmukaisesta tuotannosta 1330/2021
- MMM asetus luonnonmukaisesta tuotannosta 7/2021
- Tuotanto-ohjeet: <https://www.ruokavirasto.fi/tietoa-meista/asiointi/oppaat-ja-lomakkeet/yritykset/luomun-lomakkeet-ja-ohjeet/>

**RUOKAVIRASTO**  
Livsmedelsverket • Finnish Food Authority

Etusivu Ajankohtaista Elintarvikkeet Eläimet Kasvit Laboratorio Tuet **Teemat**

Tuonti ja vienti > Lintuinfluenssa > Verkkokou  
Luomu > Riskinarviointi > Valvonta  
Avoin tieto > Tutkimus > Koronaviru  
Afrikkalainen sikarutto > Rikosten torjunta > Venäjän hy

### Luomu

 <p><b>LUOMUTILAT</b> Vain luomutuotannon ehtojen mukaan viljeltyt ja jalostetut tuotteet ovat luomua.</p>	 <p><b>LUOMUELINTARVIKKEIDEN VALMISTUS JA MYYNTI</b> Vain valvontaan kuuluva toimija voi merkitä tuotteet luomuksi ja käyttää valmiiksi pakatuissa tuotteissa EU:n luomutunnusta eli eurolehteä.</p>	 <p><b>LUOMURUOKAA KULUTTAJILLE</b> Suomessa on lähes 4 500 luomumaatilaa, joista yli 900:lla on myös luomueläimiä. Ruokavirasto valvoo luomutuotantoa.</p>	 <p><b>LUOMUN TUOTANTOPANOKSET</b> Siemenet, lannoitteet, rehut, kasvinsuojelualaineet, puhdistus- ja desinfiointiaineet. Luettelot ja yleiset luvat.</p>
 <p><b>LUOMUN LOMAKKEET JA OHJEET</b> Luomutuotannon ohjeita ja lomakkeita.</p>	 <p><b>LUOMUVALVONNAN TILASTOT JA TIETOHAUT</b> Tietoa luomuviljelyaloista sekä luomueläinten määristä alueittain ja tuotantosunnittain.</p>	 <p><b>LUOMUKERUU TUOTTEET LUOMUKERUUALUEILTA</b> Tietoa luomutuotteiden keruusta ja alueiden liittämisestä luomuvalvontaan.</p>	 <p><b>MUUTOKSET LUOMUTUOTANNOSSA VUONNA 2022</b> Tietoa uuden lainsäädännön aiheuttamista muutoksista</p>

# Luomuvalvontaan ilmoittautuminen

- Luomutuotannon valvontajärjestelmään tulee ilmoittautua 30.4. mennessä ELY-keskukseen
  - Jos hakee luomusitoumusta alkamaan 1.5-
- Luomuvalvonnan osalta tulee täyttää ja palauttaa
  - Ilmoittautumislomake (lomake 1)
  - Tuotantosuuntakohtainen liitelomake (lomake 1a-1e)
    - Luomusuunnitelma
    - Viljelykiertosuunnitelma
    - Muut tuotantosuuntakohtaiset liitteet



# Tuotantotarkastus

- Tuotantotarkastuksia tehdään vähintään kerran vuodessa
- Ruokaviraston valtuuttama tarkastaja tai ELY-keskuksen virkamies tekee tuotantotarkastuksen tilalla
- Ylimääräiset ja uusintatarkastukset
- Näytteenotto
- Tarkastuksia tehdään ympäri vuoden
- Tarkastukset tehdään vain ELY-keskuksen toimeksiannolla
  - Tarkastajalla ei ole valtuuksia toimia ilman toimeksiantoa
  - Tarkastus tehdään esitäytetylle pöytäkirjalle tai sähköisellä tarkastussovelluksella, jossa näkyy viljelijän hallinnassa olevat lohkot

# Luomusuunnitelma

- Luomusuunnitelma
  - Uusi luomusuunnitelmapohja <https://www.ruokavirasto.fi/tietoa-meista/asiointi/oppaat-ja-lomakkeet/yritykset/luomun-lomakkeet-ja-ohjeet/>
- Luomusuunnitelman sisältö
  - Kuvaus tuotanto- ja varastointitiloista
  - Kuvaus tuotteiden kuljetuksesta ja käsittelystä
  - Jäljityksen ja taseen tarkastamisen mahdollistavat toimintatavat
  - Kuvaus tavarantoimittajien asiakirjaselvitysten tarkastustavasta, ns. vastaanottokuittaus
  - Varotoimenpiteet
  - Kasvintuotannossa käytetyt puhdistus- ja desinfiointiaineet
  - Toimenpiteet epäiltäessä virheellisiä tuotantopanoksia
  - Dokumentointi ja jäljitettävyyden varmistaminen
  - Toiminnan riskit ja niiden hallinta
  - Viljelykiertosuunnitelma ja kierron ulkop. nurmet
  - lannoitus- ja kasvinsuojelusuunnitelma

# Asiakirjat

- Kirjanpito
  - Lohkokohtainen kirjanpito
  - Varasto- tai tuotevirtakirjanpito ja varaston tase
    - Varaston tase tulee tehdä vähintään kalenterivuositain ja siitä tulee selvitä jatkumo
  - Myynti- ja ostoasiakirjat
    - **Säilytä** dokumentit
    - Tee vastaanottotarkastus ja merkintä muistiinpanoihin
- Dokumentointi
  - Jos jotain ei ole kirjattu, sitä ei valvonnan näkökulmasta ole tehty
  - Jäljitys
- Luomusertifikaatti
  - <https://webgate.ec.europa.eu/tracesnt/directory/publication/organic-operator/index>

# Viljelykierto ja maan viljavuus 1/3

- Vähimmäisvaatimukset
  - Palkokasvivaatimus 30 % viljelykierrosta
    - Palkokasveja pääkasveina tai aluskasveina
  - Viljavuusvaatimus
    - Viljelykierrossa väh. yksi viljavuutta ylläpitävä kasvusto pääkasvina
    - Ja vähintään 50 % viljavuutta ylläpitäviä kasveja pää-, väli- tai kerääjäkasveina
  - Lisäksi tulee noudattaa seuraavia kasvinsuojeluun liittyviä kasvinvuorotusvaatimuksia:
    - Viljakasveja voi olla enint. kolmena vuotena peräkkäin kullakin lohkolla
    - Palkoviljoja, öljykasveja, perunaa sekä muita saman kasvisuvun yksivuotisia erikoiskasveja voi olla enint. kahtena vuotena peräkkäin kullakin lohkolla

# Viljelykierto ja maan viljavuus 2/3

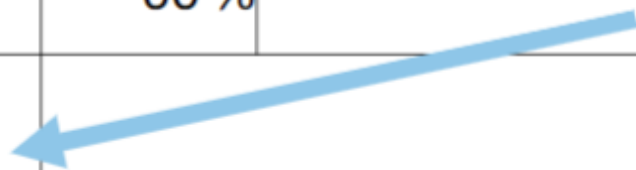
- Palkokasvit ovat hernekasvien heimoon kuuluvia kasvilajeja, palkokasveja voi viljellä esimerkiksi kasvattamalla
  - Palkokasvien puhdaskasvustoja
  - Suurisiemenisten palkokasvilajien ja esim. korsiviljojen seoskasvustoja, joissa palkokasvien osuus on  $>50\%$
  - Nurmiseoksia, joissa piensiemienisten palkokasvilajien osuus on väh.  $15\%$  tai  $3\text{ kg/ha}$
- Peräkkäisyyden laskenta seoskasvustoissa:
  - Kasvilaji, joka on pääkomponenttina seoskasvustossa, otetaan huomioon laskettaessa peräkkäisyyttä
  - Pääkomponentti= Kylvösiementen painosta  $>50\%$  seoskasvuston siementen kokonaismäärästä
  - Jos yhdenkään komponentin osuus eli ylitä  $50\%$ , ei seoskasvustoa huomioida peräkkäisyyslaskennassa

# Viljelykierto ja maan viljavuus 3/3

- Maan viljavuutta ylläpitävinä kasvustoina (viljavuuskasvustot) huomioidaan:
  - Viljelykiertoon kuuluvat yksi- tai monivuotiset nurmet
  - Aluskasvit, jotka voivat olla nurmipalkokasveja tai muita nurmikasveja tai väli- tai kerääjäkasveja
  - Runsaasti satotähteitä tuottavat kasvien viljely avomaanvihannesviljelyssä

# Esimerkki viljelykierrosta

		Vuosia	Kierto				
<b>Vaatimusten täyttyminen</b>	<b>kyllä</b>		51. viherlannoitus-kasvusto (nurmipalkokasvi)	2. kevätvilja	3. kevätvilja +aluskasvi (heinä)	4. rypsi	5. hernevilja+aluskasvi
Palkokasvi%	kyllä	40 %	1	0	0	0	1
Viljavuuskasvi%	kyllä	60 %	1	0	1	0	1
viljavuuskasvi pääkasvina	kyllä						
peräkkäisyys	kyllä						





# Lisäysaineisto

- Luonnonmukaisessa viljelyssä on jo SV:n alusta käytettävä luonnonmukaisesti tuotettua lisäysaineistoa
  - Lohkon siirtymävaiheen on pitänyt kestää yksivuotisilla kasveilla
    - vähintään 12 kk ennen kylvöä, jotta saatava lisäysaineisto on SV2
    - Vähintään 24 kk ennen kylvöä, jotta saatava lisäysaineisto on LUO
    - Monivuotisilla kasveilla 12 kk/24 kk ennen sadonkorjuuta
- Kansallinen luettelo 2023
  - Tarkoittaa lajeja ja lajikkeita, joita katsotaan olevan Suomen markkinoilla luomuna tarpeeksi saatavilla
  - Kansalliseen luetteloon merkitylle lisäysaineistolle ei ELY-keskus voi myöntää eräkohtaista poikkeuslupaa
- Yleinen lupa 2023
  - Voimassa 1.2.2023 – 31.1.2024
  - Yleisestä luvasta ei poisteta lajeja, lupaan voidaan lajeja lisätä

# Kansallinen luettelo 2023

- Timotei
- Puna-apila
- Rehuherne, eli hernelajikkeet, joista on määrä tuottaa satoa tuleentuneena puitavaksi
  - Ei koske ruokahernettä eikä rehuksi tai viherlannoitukseen käytettäviä tuleentumattomia kasvustoja

Odotuslistalla rehuohra-lajikkeet ja kevättrypsi

# Poikkeuslupa, lisäysaineisto

- ELY-keskus voi myöntää poikkeuslupia tavanomaiselle lisäysaineistolle
  - **Ei saatavana luonnonmukaisesti tai siirtymävaiheen** tuotteena
    - Viljeltävästä **lajista** ei ole rekisteröity yhtään lajiketta luomulisäysaineistorekisteriin
  - **Toimitusvaikeus**
    - Yksikään myyjä ei pysty toimittamaan lisäysaineistoa ennen kylvöä tai istutusta, vaikka viljelijä on tilannut lisäysaineiston hyvissä ajoin
  - **Soveltumaton lajike**
    - Lajiketta, jota luomuviljelijä haluaa käyttää ei ole rekisterissä. Perusteltava.
  - **Tutkimuskäyttö tai lajikkeen suojele**
  - **Uuden lisäysaineiston** tuotanto omaa käyttöä varten

RUOKAVIRASTO SUOMI  
**VAKUUSTODISTUS**  
**LUOMUAPILANURMI**  
SIIRTYMÄVAIHEEN SIEMEN

VALVONTAVIRANOMAINEN

FI-EKO-201

KAUPPAERÄ

**1000-22800**

Sekoitus-Itävyys  
suhde % %

KASPER-NURMINATA	20	90
HERTTA-TIMOTEI	40	95
GRINDSTAD-TIMOTEI	30	95
SW YNGVE-PUNA-APILA	10	92

PAKKAUS SULJETTU (kk/vuosi)  
PAKKAUKSEN NETTOPAINO

10/2022  
20 kg

PAAVO PAKKAAJA  
LOIMAA

30500

RUOKAVIRASTO SUOMI  
**VAKUUSTODISTUS**  
**TILAN OMA LUOMUAPILANURMI**  
LUONNONMUKAINEN SIEMEN

VALVONTAVIRANOMAINEN

FI-EKO-201

KAUPPAERÄ

**1000-22700**

Sekoitus-Itävyys  
suhde % %

VALTTERI-NURMINATA	20	90
UULA-TIMOTEI	40	95
GRINDSTAD-TIMOTEI	30	95
FRIDA-ALSIKEAPILA	5	92
SW YNGVE-PUNA-APILA	5	90

PAKKAUS SULJETTU (kk/vuosi)  
PAKKAUKSEN NETTOPAINO

10/2022  
20 kg

PAAVO PAKKAAJA  
LOIMAA

29500

RUOKAVIRASTO SUOMI

# VAKUUSTODISTUS APILANURMI LUOMU

LUONNONMUKAINEN JA SIIRTYMÄVAIHEEN SIEMEN

VALVONTAVIRANOMAINEN

FI-EKO-201

KAUPPAERÄ

**1000-22601**

Sekoitus-Itävyys  
suhde % %

VALTTERI-NURMINATA	20	90
UULA-TIMOTEI	20	95
GRINDSTAD-TIMOTEI	30	95
FRIDA-ALSIKEAPILA	5	92
SW YNGVE-PUNA-APILA	15	90
SW HEBE-VALKOAPILA	10	92

---

PAKKAUS SULJETTU (kk/vuosi) 10/2022  
PAKKAUKSEN NETTOPAINO 20 kg

**PAAVO PAKKAAJA**  
**LOIMAA** 27401

RUOKAVIRASTO SUOMI

# VAKUUSTODISTUS TILAN OMA APILANURMI

VALVONTAVIRANOMAINEN

FI-EKO-201

KAUPPAERÄ

**1000-22600**

Sekoitus-Itävyys  
suhde % %

VALTTERI-NURMINATA*	20	90
UULA-TIMOTEI*	30	95
FRIDA-ALSIKEAPILA	15	95
KLONDIKE-VALKOAPILA	15	92
SW YNGVE-PUNA-APILA*	20	89

\*luonnonmukainen ja/tai siirtymävaiheen siemen

---

PAKKAUS SULJETTU (kk/vuosi) 10/2022  
PAKKAUKSEN NETTOPAINO 20 kg

**PAAVO PAKKAAJA**  
**LOIMAA** 26406

Seosta saa käyttää ainoastaan luvan soveltamisalalla ja sen jäsenvaltion alueella, jonka toimivaltainen viranomainen on sallinut seoksen käytön luonnonmukaisesta tuotannosta ja luonnonmukaisesti tuotettujen tuotteiden merkinnöistä annetun asetuksen (EU) 2018/848 liitteessä II olevan 1.8.5 kohdan mukaisesti.



# Siirtymävaiheen lyhentäminen

- Luomuvalvontalomake 9d
- Ns. tukivalvotun alan siirtymävaiheen lyhennys
  - Toimija kuulunut ympäristökorvauksen/ luonnonhaittakorvauksen piiriin ja lohko ollut tukihakemuksella
  - Lohkolla ei ole käytetty väh. 3 ed. vuonna luomussa kiellettyjä tuotantopanoksia
  - Lohkokirjanpito
- Muun luomukelpoisen alan siirtymävaiheen lyhennys
  - Luonnonalue, esim. raivio, metsämaa
  - Dokumentit, joilla osoittaa ettei alueella ole käytetty luonnonmukaisessa tuotannossa kiellettyjä tuotantopanoksia
  - Edellyttää paikan päällä tehtävää tarkastusta



**Lisätietoja:  
Marika Arrajoki-Alanen  
0295 036040**

[ymparistosopimukset.pirkanmaa@ely-keskus.fi](mailto:ymparistosopimukset.pirkanmaa@ely-keskus.fi)  
[marika.arrajoki-alanen@ely-keskus.fi](mailto:marika.arrajoki-alanen@ely-keskus.fi)



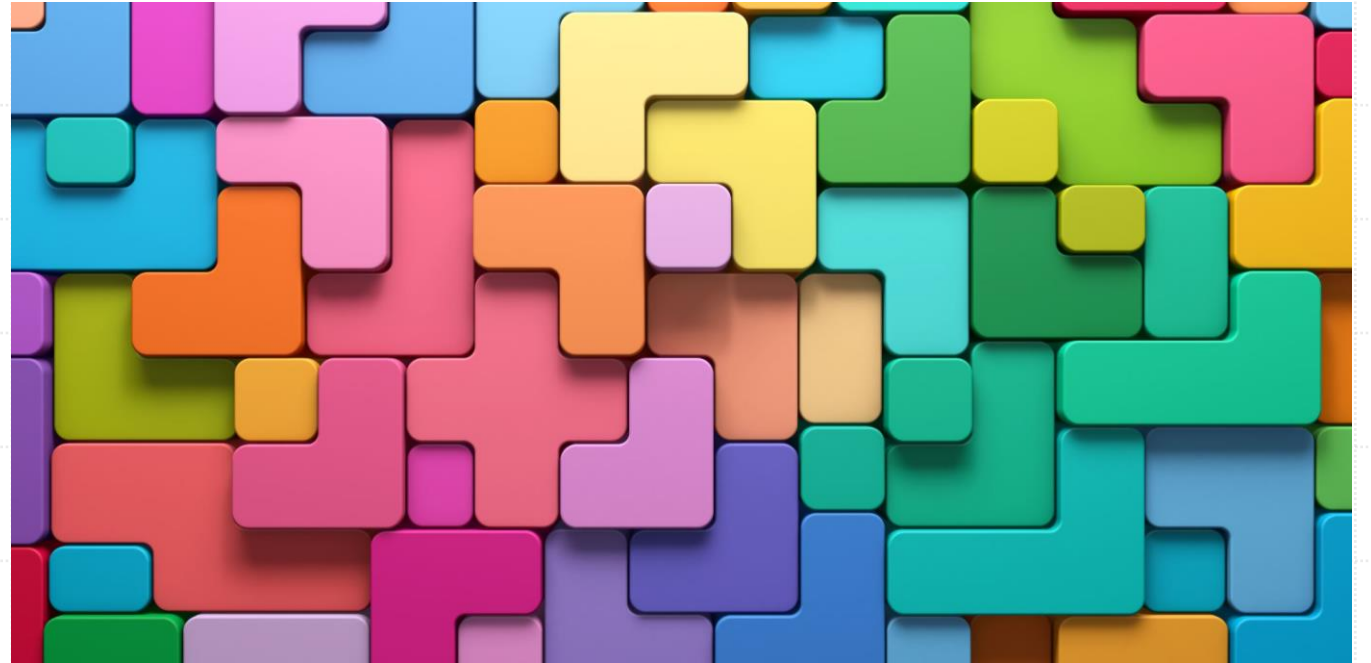
UUDEN  
RAHOITUSKAUDEN  
VAIKUTUKSET  
MAATILOILLA

Kirsi Ahlgrén

Yksityinen neuvoja  
Hollolasta

0400718109

[kirsi.at@gmail.com](mailto:kirsi.at@gmail.com)



# Mitä viljelijän mielessä liikkuu?

- Mitä siellä ehkä pitäisi liikkua?
- Mitä tarjoaa uusi ohjelmakausi meille, uhat ja mahdollisuudet?
- Suunnittelu valmistaa lopputuloksen



# SANASTOA

2015-2022

Luonnonmukainen tuotanto

Luonnonhaittakorvaus

Nuorten viljelijöiden tuki

Peltokasvipalkkio

Ympäristösitoumus

Ympäristösopimukset

Perustuki (tilatuki)

Viherryttämistuki

Täydentävät ehdot

EFA-ala

2023-2027

Luonnonmukainen tuotanto

Luonnonhaittakorvaus

Nuorten viljelijöiden tulotuki

Erikoiskasvipalkkio ja tärkkelysperunapalkkio

Ympäristösitoumus

Ympäristösopimukset

Perustulotuki + Uudelleenjakotuki

Ei enää ole, ehdot ehdollisuuteen

Ehdollisuus

Tuottamaton ala, Uusimaa/Varsinais-Suomi/Ahvenanmaa

Ekojärjestelmä

Muutosvaihe

Välikasvi

Viljelykierto

Maataloustoiminta



# EHDOLLISUUS (täydentävät ehdot)

- \* Vakavasti otettava, vaikuttaa kaikkiin tukiin, niiden valvontoihin ja maksuihin
- \* Paljon on siirtynyt ympäristökorvauksesta ehdollisuuteen, nyt siis pakollista kaikille
- \* Vipu-neuvoja auttaa ja neuvoa, näyttää mikä väärin tai mikä ei riitä mutta se on jo myöhäistä tukien haku vaiheessa
  - > ennakointi ja suunnitteleminen





# MITÄ SIIRTYY YMPISTÄ EHDOLLISUUTEEN, MITÄ AINAKIN ON MUISTETTAVA?

## \* *Lannoitus*

- suunniteltava viljavuustutkimuksen perusteella, maanäytteet
- noudata fosforilannoituksen enimmäismääriä
- satotasokorjauksen perusteena olevat satomäärät muuttuneet (nousseet)
- fosforintauskauden aloitus 2023
- pidä kirjaa lannoituksesta vuosittain

## \* *Syysilmoitus*

- koskee nyt ihan jokaista, tehdään totuttua myöhempään
- kaikille peruslohkoille tulee merkitä jokin kasvipeitteisyyslaji

## \* *Kasvinsuojelu*

- *ruiskun testaus, nyt 3 vuoden välein*
- *ruiskuttajatutkinto, 5 vuoden välein*



# VILJELYKIERTO

kaikille pakollinen 2024, nyt 2023 noudatettava jos ilmoittaa kerääjäkasveja

- 2023 suojaviljaan kylvetty syysrapsi -> 2024 syysrapsi = ok
- 2023 kaura + välikasvi -> 2024 kaura = ok
- 2023 k.vehnä + kerääjäkasvi -> 2024 k.vehnä = ei toteudu
- 2023 k.vehnä + suojaviljaan kylvetty nurmi kerääjäkasvina -> 2024 nurmi =ok
- 2023 k.vehnä + suojaviljaan kylvetty nurmi kerääjäkasvina ->2024 k.vehnä= ei toteudu
- 2023 k.vehnä + puinnin jälkeen kylvetty s.vehnä -> 2024 s.vehnä = ok
- 2023 k.vehnä -> 2024 vihantavilja(vehnä) = ei toteudu
- 2023 rehuohra -> 2024 mallasohra = ei toteudu



# VILJELYKIERTO, välikasvi

Helpottaa lohkoilla, joilla ei menesty kuin tietty kasvi

On oltava tarkkana, milloin välikasvi kannattaa ilmoittaa

\* jos kasvi muodostaa seuraavana vuonna sadon ja se myös aiotaan ilmoittaa seuraavana vuonna, esim.syyskylvöiset niin sitä EI kannata ilmoittaa välikasvina

\*2023 ohra + välikasvina s.vehnä -> 2024 s.vehnä = ei toteudu

\* jos välikasvin kasvusto tuhotaan ja seuraavana vuonna viljellään samaa kasvia, KANNATTAA ilmoittaa välikasvina

\*2023 ohra + välikasvina s.vehnä -> 2024 ohra = ok





# VILJELYKIERTO, viljelykiertosuunnitelma

- Viljelysuunnitelmaa ei enää vaadita mutta erittäin tarpeellinen
- Viljelykiertosuunnitelma ollut kerran vaadittuna elementtinä, voisi nyt olla omavalintainen
- Helppo seurata niin vuotuista kuin usean vuoden viljelykiertovaatimustakin
- Saa laskettua myös rajoitteet/ maksimiprosentit eri tuissa (esim. 25% rajoitus lhn ja viherlannoitusnurmet, kesantoprosentit jne.)
- Auttaa myös vähimmäismaanpeitteessä kuin talviaikaisessakin kasvipeitteisyydessä



# YMPÄRISTÖKORVAUS, pari ajatusta

## Suojavyöhykkeet, vanhat

- pitää säilyttää 30.4. asti vaikkei niitä uusittaisikaan
- uudet, tiukemmat säännöt nyt. Mahdollisesti mietittävä uusia vaihtoehtoja esim. valtaojien jyrkille luiskille, ehkäpä luonnonhoitonurmi?



# YMPÄRISTÖKORVAUS, pari ajatusta

## Kerääjäkasvit

\* saa korvausta mutta olisiko niillä ihan perusteltua merkitystä maan rakenteen ja ympäristömme kannalta?

- tasaisena kasvustona, vähentää rikkakasvien elintilaa
- ruokkii maan lieroja ja mikrobeja
- sitoo hiiltä ja typpeä sekä satokasvilta jääneitä ravinteita

\*jos se ei olisikaan enää minimi siemenmäärällä ja viimeisenä päivänä kylvetty tukimuoto vaan omia lohkoja auttava toimenpide

## Maanparannus- ja saneerauskasvit

- huonoimmille lohkoille rakennetta ja kasvukuntoa parantava vaikutus



# YMPÄRISTÖKORVAUS, pari ajatusta

## Tilakohtaiset toimenpiteet

- Viljavuustutkimus lohkoilta, joita VOIDAAN/ ON SALLITTU lannoittaa. On siis oltava vaikei lannoittaisikaan. Täyttää ehdollisuuden vaatimukset koska tarkempi. Viljelysuunnitteluohjelmista kannattaa poistaa vanhentuneet näytteet.
- Lohkokohtaiset muistiinpanot. Viljelijän omaksi parhaaksi ja eduksi mitä paremmin ja tarkemmin tehty. Vaaditaan myös muiden tukien kohdalla esim. siemenmäärien kirjaamista
- Ilmasto- ja ympäristösuunnitelma. Vuoden 2024 toukokuusta laadittava, aikaa kaksi vuotta.



# MITÄ MISTÄKIN SAA ?

	AB-alue, €/ha, max	C-alue, €/ha, max
Perustulotuki	138,56	118,79
Uudelleenjakotuki (max 50ha)	17,68	17,68
Luonnonhaittakorvaus	217	242
Ympäristökorvaus		
tilakoht.toimenpide, muut kasvit	45	45
tilakoht.toimenpide, puutarh+kumina	113	113
yht.	418,24 / 486,24	423,47 / 491,47



# MITÄ MISTÄKIN SAA ?

	AB-alue, €/ha, max	C-alue, €/ha, max
Nuoren viljelijän tuki (max 150ha)	88	88
Luomu, kasvitila	160	160
Luomu, kotieläintila	130	130
Ekojärjestelmätuki, luonnonhoitonur.	65	65
Ekojärjestelmätuki, talviaik.kasvipeit.	50	50
Ekojärjestelmätuki, monimuot.kasvit	300	300
Ekojärjestelmätuki, viherlann.nurmet	80	80



# MITÄ MISTÄKIN SAA ?

Ympäristökorvauksen lohkokoht. toimenpiteet

	AB-alue, €/ha, max	C-alue, €/ha, max
Kiertotalouden edistäminen	37	37
Suojavyöhykkeet	350	350
Turvelpeltojen nurmet	100	100
Kerääjäkasvit	97	97
Maanparannus- ja saneerauskasvit	190	190
Puutarhakasvien vaihtoeht. kasvinsuoj.	500	500
Lintupellot	600	600
Valumavesien hallinta,säätösalaajitus	77	77
Valumavesien hallinta, altakastelu tai kuivatusvesien kierrätys	214	214





# MITÄ MISTÄKIN SAA ? Esimerkkitalan laskelma

Kasvitila 100ha, AB-alue. Vehnää 20ha, kauraa 20ha, ohraa 15ha, rapsia 10ha, nurmea 10ha, kesantoa 5 ha, luonnonhoitonurmi 5ha, hernettä 5ha, riistapeltoa 5ha, kumina(1.vuosi) 5ha, kasvipeitteisyys 95ha

	Hehtaaria	€/ha	Yhteensä
Perustulotuki	100	138,56	13 856,00
Uudelleenjakotulotuki	50	17,68	884,00
Luonnonhaittakorvaus	100	217	21 700,00
Ympäristökorvaus	100	45	3 375,00
Erikoiskasvipalkkio	15	110	2 200,00
Talviaikainen kasvip.	95	50	4 750,00
Luonnonhoitonurmi	5	65	325,00
Viherlannoitusnurmi	10	80	800,00
Maanpar.- ja saneeraus.	5	190	950,00
Kerääjäkasvit	30	97	2 910,00
Monimuotoisuuskasvit	5	300	1 500,00



# MITEN NE NYT SITTEN MENIKÄÄN?

- Pientareita ei enää vaadita, muokkaanko vesirajaan asti...
- Ekojärjestelmässä talviaikainen kasvipeite. Luonnonhoitonurmet, viherlannoitusnurmet ja monimuotoisuuskasvit. Näitä voi olla max 25 % suorien tukien tukikelpoisesta alasta, jotta saa täyden tuen.
- Luonnonhaittakorvauksessa 25% kesantorajoite, luonnonhoitonurmi+kesannot
- Vähimmäismaanpeitteeseen käy kevyt muokkaus, talviaikaiseen kasvipeitteisyyteen ei käy
- Kerääjäkasvia ja maanparannus- ja saneerauskasvia ei voi ilmoittaa samalle lohkolle
- Talviaikaista kasvipeitteisyyttä ei voi ilmoittaa suojavyöhykkeelle tai turvepeltojen nurmille
- Luomu ei pysty hakemaan viherlannoitusnurmen tukea



# MITEN NE NYT SITTEN MENIKÄÄN?

- Kerääjäkasvia ja välikasvia ei voi ilmoittaa samalle lohkolle samaan aikaan
- Peltotukihaku 15.6.
- Kylvö- ja perustamispäivämäärät 30.6.
- Niitot viimeistään 31.8.
- Kasvipeitteisyyden alku 31.10., päättymiset 15.3. vähim. maanpeite, 15.4. talviaik. kasvipeite, 16.5. pysyvän nurmen talviaik.kasvipeite
- Sänkikesantoa ei saa ruiskuttaa mutta pitää tarvittaessa niittää
- Maataloustoimintaa oltava lohkoilla
- Viljelykiertovaatimus koskee myös hallinnan muutoksia



# Seurannat ja vipu-mobiili

- Sähköinen aika on lopullisesti täällä, ei enää paperihakemuksia
- Muutosvaihe, uusi termi. Antaa mahdollisuuden muuttaa mieltä ja olla rehellinen
  - \* kaikkia asioita ei voi ilmoittaa ja muuttaa enää peltotukihaun päättymisen jälkeen. Esim. ympäristökorvauksen tilakohtainen valinnainen toimenpide valitaan peltotukihaussa
  - \* valvonnat alkavat juhannuksesta. Kun tilalle ilmoitetaan valvonnasta, muutosmahdollisuus lukkiutuu eikä sen jälkeen lähetetä enää satelliittiseurannan selvityspyyntöjä
  - \* mikäli teet muutosvaiheessa muutoksia, varmista että kaikki tukiehdot edelleen täyttyvät
- Vaatii entistä enemmän suunnittelemista ja ennakointia. Pitää pyrkiä tekemään kaikki mahdollisimman oikein jo peltotukihakuvaiheessa, ei kannata luottaa muutosvaiheeseen



# Seurannat ja vipu-mobiili

- Älä ota paineita vaikkei olisikaan älypuhelinta tai motivaatiota käyttää sitä
- Valtuuta joku toinen käyttämään vipu-mobiilia puolestasi ja tee se ajoissa
- Satelliittiseuranta ei tarkoita automaattisesti sitä että puhelin piippailee koko kesän ajan. Jos asiat kunnossa ja hyvin hoidettu, ei välttämättä muista koko systeemin muuttuneenkaan.
- Mikäli vipu-mobiili kuitenkin piippaa, reagoi itse tai pyydä valtuutettua käyttäjää reagoimaan mahdollisimman pian, muutoin asia voi jäädä -> seuraamus
- Jos olet epävarma, ota kuvia. Kuvat otettava vipu-mobiililla, ei omalla kameralla



# Kiitos!

Sadonkorjuun uusinta tekniikkaa edustavat itsekulkevat leikkuupuimurit alkoivat yleistyä 1960-luvun lopulla. Kuva on myöhemmältä ajalta.

