

CAP27-Tukihakukoulutukset Pirkanmaalla

Tampere 28.3.2023
Sastamala 30.3.2023
Virrat 3.4.2023
Orivesi 5.4.2023

Ympäristösopimukset ja
luomusitoumukset
Tampere 13.4.2023

Yhteistyössä:
Pirkanmaan ELY-keskus,
kuntien maaseutuhallinnon yhteistoiminta-alueet ja
MTK-Pirkanmaan Farmarin Teematieto-Hanke

OHJELMA

- 10.00 Tilaisuuden avaus
- 10.05 Viljelijätukien yleiset vaatimukset
 - Aktiiviviljelijä, maatalousmaa, maataloustoiminta *Matti Hokkanen, Lempäälän YT-alue*
 - Ehdollisuus *Mikko Vesto, Pirkanmaan ELY-keskus*
- 11.15 Viljelijätuet 2023
 - Suorat tuet: Perustulotuki, uudelleenjakotulotuki, nuoren viljelijän tulotuki tärkkelysperuna- ja erikoiskasvipalkkio *Marjukka Kautto, Keuruun YT-alue*
 - Luonnonhaittakorvaus *Marjukka Kautto, Keuruun YT-alue*
 - Ekojärjestelmä *Markku Kuusniemi, Sastamalan YT-alue*
- 12.10 Lounastauko (omakustanteinen)
- 13.00 Viljelijätuet 2023
 - Ympäristökorvaus *Heli Varpula, Huittisten YT-alue tai Harri Kiuru, Pirkanmaan ELY-keskus*
 - Kansalliset tuet, esitetään C-alueella *Katja Kamppikoski, Kankaanpään YT-alue*
- 13.50 Peltotukihaku VIPU-palvelussa 2023 *Matti Hokkanen, Lempäälän YT-alue*
- 14.30 VIPU-mobiili, Monitorointi ja tukihakemuksen muutosmahdollisuudet *Juha Levomäki, Pirkanmaan ELY-keskus*
- 15.00 Uuden rahoituskauden vaikutukset maatiloilla *Kirsi Ahlgrén, Teematieto-hanke*
- 15.35 Keskustelua
- 15.45 Hyvää kotimatkaa

A stylized illustration of a rural landscape. In the foreground, there is a light green house with a dark blue roof and a dark blue door. To the right of the house is a dark blue evergreen tree. In the background, there are white clouds, two blue birds in flight, and a light green location pin icon. The entire scene is set against a solid orange background.

Peltotukikoulutus 2023 Pirkanmaa

Matti Hokkanen, Lempäälän YTA

Millainen on menestyvä maatila Suomessa 2027?

- **Uudet teknologiat**
- **Digitaalisuus**
- **Tekoäly**
- **Koulutus**
- **Yhteistyö**
- **Kestävät viljelymenetelmät**

Lähde: Chat-GPT, OpenAI

Esityksen sisältö

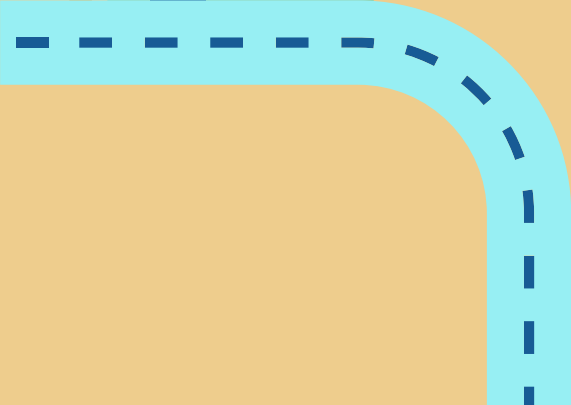
- Aktiivilijelijä
- Maatalousmaa, Maataloustoiminta
- Peruslohkomuutokset

- Vipupalvelu
- Tukihaku
- Hakemuksen muutokset/muutosmahdollisuudet
- Syysilmoitus
- Maksatus (maksuaikataulu)

Aamupäivä

Iltapäivä

Aktiiviviljelijä



Aktiiviviljelijällä tarkoitetaan tuenhakijaa, joka harjoittaa vuosittain vähimmäistason maataloustoimintaa

Nämä tuet vaativat aktiiviviljelijästatuksen

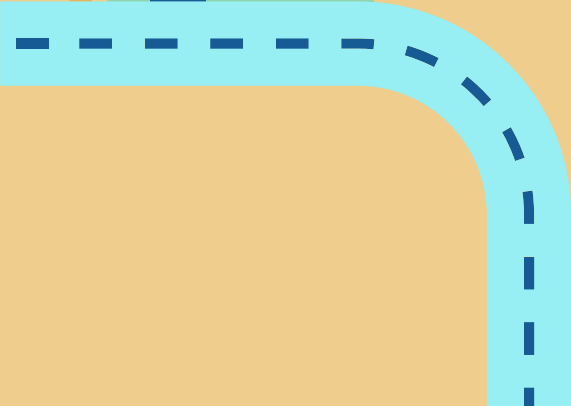
- Suorat tuet
- Ympäristökorvaus
- Luonnonhaittakorvaus
- Luonnonmukaisen tuotannon korvaus

Nämä tuet eivät vaadi aktiiviviljelijästatusta

- Alkuperäisrotujen kasvattamista koskeva ympäristösopimus
- Eläintenhyvinvointikorvaus
- Ympäristösopimukset
- Kansalliset tuet

**Huom!
Maatalouden harjoittaminen voi olla sivutoimista tai osa-aikaista.**

Aktiiviviljelijäehdon tarkastelu



Aktiiviviljelijätarkastelu

Suorat tuet alle 5000 euroa 2022

Mitä on oltava

Y-tunnus

Toimiala

Alv-rekisteri alkutuottaja

Mitä on ilmoitettava

Y-tunnus

Toimiala

Alv-rekisteri alkutuottajana

Muut todisteet

Maatalouden tulo tai meno
tositteita (2022)

Kun nämä on kunnossa viimeistään 15.6, olen aktiiviviljelijä 😊

Ohjeita ja esimerkki

Tarkista oman tilan tiedot YTJ:n rekisteristä.

Jos tarvetta, muuta toimiala ja/tai alv velvollisuus.

Toimialan muuttaminen on mahdollista Omaverossa ja YTJ:n sähköisessä palvelussa.

Ennen muutosta kannattaa selvittää vaikutus muuhun yritystoimintaa tai verotukseen.

N. 30 hehtaarin perusviljatila

Lähtökohtaisesti tositteet vipupalvelun kautta, kun peltotukihakemus jätetään.

[Tulosta](#)

[Saat tarkemmat kauppa- ja säätiörekisteritiedot Virre-palvelusta.](#) Yhdistystiedot saat [Yhdistysrekisterin tietopalvelusta.](#)

Y-tunnus: 1796664-5



	Viimeisin tieto	Alkupvm	Tietolähde
Yritysmuoto	Yksityinen elinkeinonharjoittaja		Verohallinto
Kotipaikka	MÄNTTÄ-VILPPULA		Verohallinto
Yrityksen kieli	Suomi	25.11.2002	Verohallinto
Päätoimiala	Metsänhoito (02100)	31.12.2007	Verohallinto
Henkilön nimi	Hokkanen Matti Aarnonpoika		Verohallinto
Postiosoite	Pohjaslahdentie 1146 35700 VILPPULA	25.11.2002	Yhteinen

Voimassaolevat rekisteröinnit

Rekisteri	Tila	Alkupvm
Verohallinnon perustiedot	Rekisterissä	25.11.2002
Arvonlisäverovelvollisuus	Alkutuottajana ja/tai kuvataiteilijana arvonlisäverovelvollinen	25.11.2002

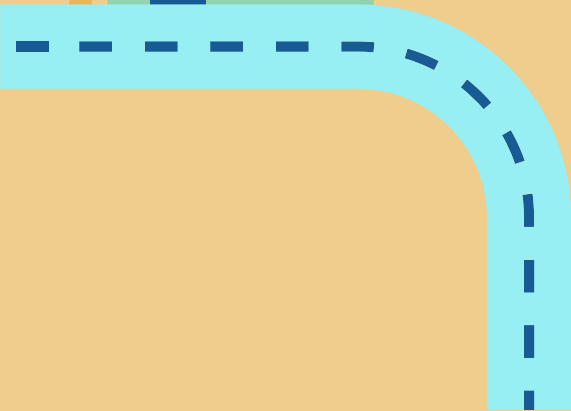
Verovelkarekisteri

[Näytä tiedot](#) Elinkeinoharjoittajan verovelkatietojen katsominen vaatii tunnistautumisen Suomi.fi-tunnisteella.

Y-tunnushistoria

Pvm	Tapahtuma	Selite
25.11.2002	Tunnus annettu	

Maatalousmaa ja maataloustoiminta



Maatalousmaan luokittelut

Pelto

Mahdolliset maankäyttölajit

- Pelto

Pysyvä nurmi

Mahdolliset maankäyttölajit

- Pelto
- Luonnonlaidun ja niitty

Pysyvät kasvit

Mahdolliset maankäyttölajit

- Pelto

Mitä tarkoitetaan maatalousmaalla?

- Maatalousmaata ovat kaikki viljelykelpoiset peruslohkot, jotka ovat peltoa tai luonnonlaidunta ja niittyä.
- Maatalousmaalla on oltava maataloustoimintaa
- Maatalousmaalla ei saa kasvaa puita, poikkeuksena pysyvät nurmet, joilla sallitaan tietty määrä puita.

Satokasvit	Kesannot	Luonnonlaitumet ja niityt	Suoja- ja monimuotoisuuskaistat
<p>Pyri tuottamaan korjuu- ja markkinakelpoinen sato</p> <p>Kylvö viimeistään 30.6</p> <p>Satonurmet niitettävä 31.8 mennessä, jos satoa ei korjata</p> <p>Viljelykasvien juurilla pitää olla maayhteys</p>	<p>Niitä, Laidunna tai muokkaa 31.8.</p> <p>Oleellista on tehdä jotakin, joka vuosi</p>	<p>Niitä tai laidunna lohko 31.8. mennessä.</p> <p>Minimivaatimus (perustulotuki ja lhk)</p>	<p>Säilytä ala avoimena</p> <p>Ei vuosittaista niittovelvoitetta</p> <p>(Ekojärjestelmä ja ympäristökorvauksen nurmitoimenpiteet)</p>

Pellon vuokrasopimuksista

VUOKRATUT PERUSLOHKOT

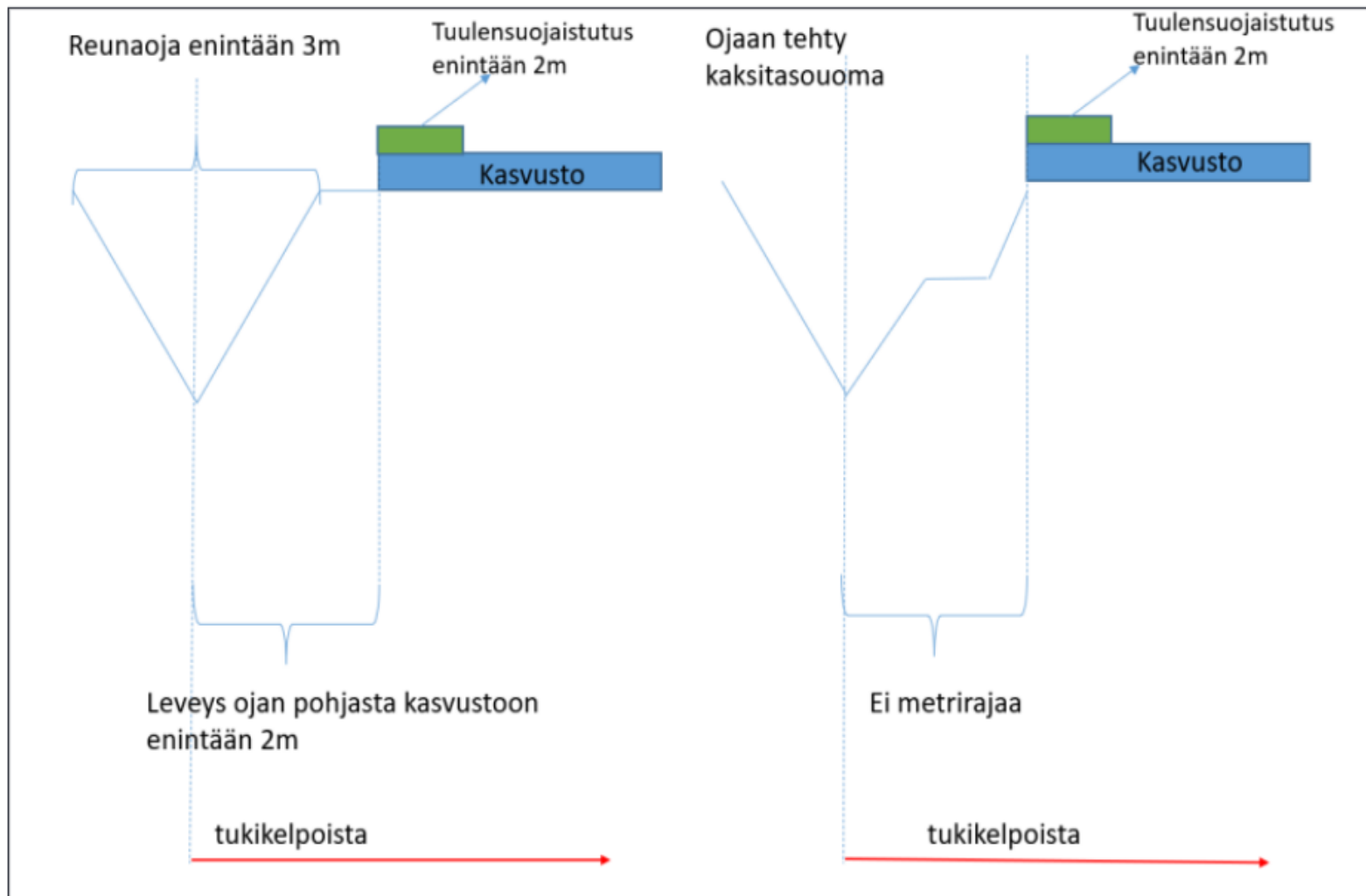
- Kirjalliset sopimukset, suositus
 - vuokrasopimuksesta tarkistetaan vuokrattu pinta-ala, vuokra-aika ja että vuokranottajana (vuokralaisena) on tuenhakija
- Suulliset vuokrasopimukset
 - Hallinta varmistetaan vuokranantajalta

Mitä kuuluu perus- ja kasvulohkon pinta-alaan

- Ojat rajoitetusti
 - Pientareineen enintään 3 metriä leveät sarka- ja muut ojat, jotka eivät ole peruslohkon reunalla
 - Enintään 3 metriä leveät reunaojat ojan keskikohtaan saakka, kun ojan keskikohdasta on viljelyyn reunaan enintään 2 metriä
 - Edellä kuvatun mukaisissa ojissa voi olla puita ja pensaista. Maksimi korkeus on 1,5 metriä
 - **Ojan alan voi lisätä peruslohkoon, jos oja putkitettu tai riittävän kapea**
- (Peltometsäviljelyn tuulensuojaistutukset)
- (Vesilain mukaisiin suunnitelmiin perustuvien kaksitasouominen tulvatasanteet pientareineen.
 - Jos ala ei ympäristösopimuksessa, eikä sille ole maksettu ei-tuotannollisen investoinnin korvausta.)

Mitä kuuluu perus- ja kasvulohkon pinta-alaan

- Keskimäärin enintään neljä metriä leveät monimuotoisuus- ja suojakaistat.
 - Suojakaistat vesistön varrella (pakollisia)
 - Monimuotoisuuskaistat peruslohkon muilla reunoilla (vapaaehtoisia)
 - **Valtaojien varrella ei ole enää 1 metrin piennarvaatimus**
- Tarkoituksen mukaiset viljelytekniset päisteet
 - Päisteillä ei ole enään 3 metrin maksimileveysrajoitetta
- Viljelyn kannalta välttämättömät hoito- ja ajokäytävät monivuotisilla puutarhakasveilla
 - Oltava kuitenkin maatalousmaata



- Jos kaksitasouoman hoidosta on tehty ympäristösopimus, tehdään alasta erillinen peruslohko

Korvauskelpoisuus

- Korvauskelpoisia ovat peltolohkot, joilla oli korvauskelpoisuus ympäristökorvaukseen tai luonnonhaittakorvaukseen vuonna 2022
- Luonnonlaidunta tai -niittyä olleet lohkot, jolla oli korvauskelpoisuus vain luonnonhaittakorvauksessa, pysyvät ennallaan
- Lisäksi haettavissa korvauskelpoisuus tilusjärjestelyssä hallintaan tulleelle alalle (Vna 77/2023 15 §)

Korvauskelpoisuus

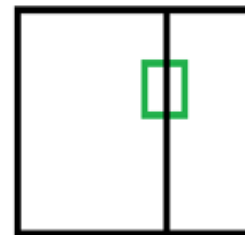
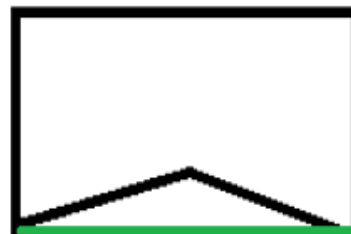
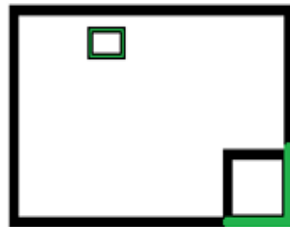
- Korvauskelpoisuus poistuu jos
 - ala poistetaan maatalouskäytöstä (viljelijä tai valvonta)
 - alalla ei todeta maataloustoimintaa kolmena peräkkäisenä vuonna
- Jos korvauskelpoisuus on poistunut lohkolta vuonna 2023 tai myöhemmin, se voidaan palauttaa. Palautettaessa toimitettava paikkaan sidottu kuva.
 - Nurmivaatimus ei koske, jos oli viljelykelpoista 31.12.2022
- Jos maankäyttölajiltaan luonnonlaidunta oleva ala, joka on korvauskelpoista vain luonnonhaittakorvauksessa muutetaan pelloksi, poistuu alalta korvauskelpoisuus kokonaan
 - Myönnetty vuonna 2015 kannustamaan alan säilyttämistä

Korvauskelpoisuus

Pienten alojen lisäykset korvauskelpoiseen peltolohkoon

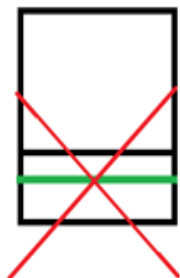
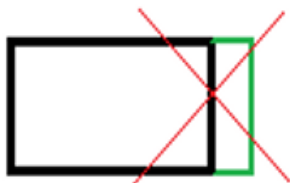
- Riippuu määrärahoista, säädetään hakuasetuksella
- Viljelyesteiden poistot ja muut lohkon muotoa parantavat muutokset
- Voi lisätä myös viljelyesteen paikalle aiemmin perustetusta peruslohkosta
- Lisäys voi olla enintään 5 % korvauskelpoisen lohkon pinta-alasta, kuitenkin enintään 0,5 ha
- Jos raivattu ala on enimmäisalaa suurempi, pinta-alarajoitteen ylittävstä alasta on perustettava erillinen peruslohko.
- Jos ala ei ollut viljelykelpoista 31.12.2022, myös yli menevää alaa koskee nurmivaatimus
- Alaa, jota jo koskee nurmivaatimus ei saa myöhempinä vuosina lisätä peruslohkoon

- Sallitut lisäykset



- Kielletyt lisäykset

- Lisäykset, jotka eivät paranna lohkon muotoa



Korvauskelpoisuus, vaihto

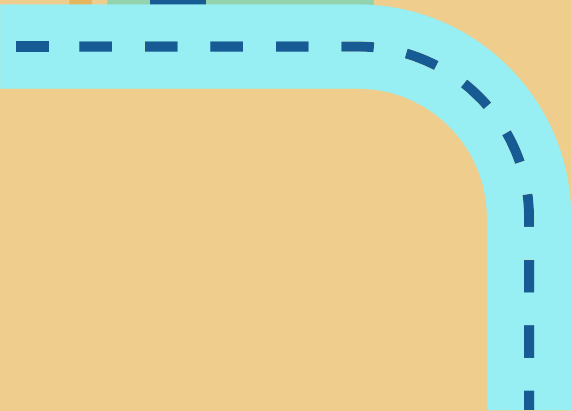
Korvauskelpoisuuden vaihto – lohkoilla sama omistaja

- Lohkoilla oltava sama maankäyttölaji
- Vaihdeettava ala yhteensä vähintään 0,2 hehtaaria, korvauskelpoinen ala saa pienentyä
- Lohkoa, jolle vaihdetaan ei koske nurmivaatimus
- Saa siirtää vain lohkolta, jolla ollut hyväksytyjä kasvulohkoja edellisenä vuonna (ei todettu tai ilmoitettu viljelemättömäksi)
- Ei saa vaihtaa takaisin lohkolle, jolta se on vaihdettu pois
 - ennen ei-tuotannollista investointia
 - ennen kosteikoksi ennallistamista
 - ennen tuettua metsitystä

Korvauskelpoisuuden vaihto-lohkoilla eri omistaja

- Samat vaatimukset kuin edellä, lisäksi
- vaihto sallittu vain saman ELY-keskuksen alueella
- maanomistajan ei tarvitse olla viljelijä
- lohkojen ei tarvitse olla samalla tukihakemuksella
- maanomistaja tekee hakemuksen

Maatalousmaan ilmoittaminen ja muutokset



Maatalousmaan ilmoittaminen ja muutokset

- Kaikki maatalousmaa on ilmoitettava
- Alle 0,05 hehtaarin peruslohkoja ei tarvitse ilmoittaa, jos lohkojen yhteispinta-ala on alle 1 hehtaarin
 - Kuitenkin hakemuksella ilmoitetaan rastilla, jos on hallinnassa on alle 0,05 hehtaarin lohkoja
- Lohkolla sijaitseva tuulensuojaistutus (peltometsäviljely) ilmoitetaan tukihakemuksella
 - Metsään rajautuvan peruslohkon reunan tuulensuojaistutus on piirrettävä erilliseksi kasvulohkoksi tai rajattava pois peruslohkon pinta-alasta

Maatalouskäytöstä poisto ja palauttaminen 1/4

- Helpottuu
- Ala, joka ei täytä maatalousmaan edellytyksiä tulee poistaa peruslohkosta rajakorjauksella tai sitten passivoidaan koko lohko
- Jos ala otetaan takaisin maatalouskäyttöön, se voi palauttaa peruslohkoon
 - Palautetulla alalla samat "ominaisuudet" kuin ennen poistoa (korvauskelpoisuus, nurmivaatimus)
- Enää ei ole 4 vuoden karenssia

Maatalouskäytöstä poisto ja palauttaminen 2/4

- TPV KASVIKOODI POISTUU
- Kasvulohkolle ilmoitetun kasvin alaan kuuluvaksi voidaan jatkossa lukea
 - Lohkolta kerätyt paalit, rehuauma ja lantapatteri. (jos ei perustettu alusta), kun niitä ei ole varastoitu montaa vuotta
 - Sääolojen vuoksi orastumaton kasvusto
 - Lohkon piiri ja salaojien kaivuumaat (1-vuosi)
- Kesantona voi ilmoittaa
 - Kylvämättä jääneet alat (avo- tai sänkikesanto) riippuu tilanteesta
 - Talvituhoalat
 - Peruskunnostettava ala (salaojitus, yms. Jos ei tehdä sadonkorjuun jälkeen)

Maatalouskäytöstä poisto ja palauttaminen 3/4

- Lohkon alasta tulee poistaa alat, jotka eivät ole maatalouskäytössä
 - Pitkään hoitamatta olleet alat
 - Ensisijaisesti varastoalueena käytettävä ala, joka ei ole mukana viljelykierrossa: tilan kaikki rehupaalit tai koneet
 - Viljelyyn liittymätön varastointi: rakennustarvikkeet tai hakkuiden puutavara
 - Rakennustyömaat
 - Jaloittelutarhat, pihat, tiet

Maatalouskäytöstä poisto ja palauttaminen 4/4

- Alat, joille ei todeta maataloustoimintaa kolmena peräkkäisenä vuonna passivoidaan
- Valvonta poistaa lohkosta viljelemättömät alat
- Kun viljelijä palauttaa maatalouskäyttöön hallinnon poistamaa alaa, hänen on toimitettava ns. paikkaa sidottu kuva (tai muu todiste), että ala on maatalouskäytössä
- Jos et ilmoita peruslohkoa kahtena vuonna hakemuksella, ala passivoidaan.

Muistanko mitään?

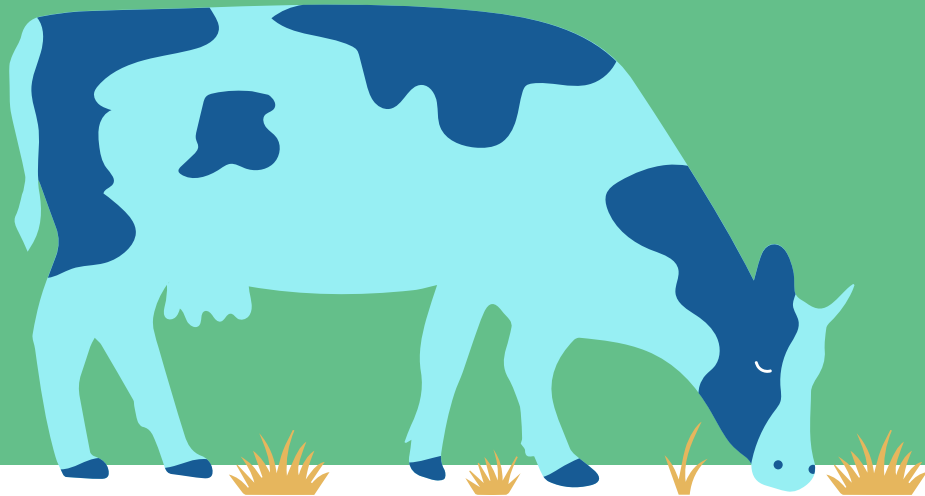
- Aktiiviviljelijä, Ennakoi, tarkasta, tee toimenpiteet
- Piennarvaatimusta ei enää ole valtaojissa
- Rajakorjauksella tehdään paljon asioita
- Vuokrasopimukset hallinnassa
- Ota rohkeasti yhteyttä
- Viljele, hoida ja nauti siitä mitä teet



Kiitos!

EHDOLLISUUS

Mikko Vesto, Pirkanmaan ELY-keskus



Ehdollisuuden tausta ja tarkoitus

- Ehdollisuus korvaa täydentävät ehdot ja viherryttämistuen. Lisäksi kokonaisuuteen sisältyy aiempaa enemmän ympäristö- ja ilmastotavoitteita edistäviä vaatimuksia.
- Ehdollisuus on EU:n kokonaan rahoittamien suorien tukien ja osarahoittamien maaseudun kehittämisen viljelijäkorvausten täysimääräisen saamisen ehtona

Tuet, joiden ehtona on ehdollisuuden vaatimusten noudattaminen

- Perustulotuki
- Uudelleenjakotulotuki
- Ekojärjestelmätuki
- Nuorten viljelijöiden tulotuki
- Erikoiskasvipalkkio
- Tärkkelysperunapalkkio
- Emo- ja lypsylehmäpalkkio
- Sonnipalkkio
- Teurashiehopalkkio
- Ulkosaariston nautapalkkio
- Uuhipalkkio
- Kuttupalkkio
- Teuraskaritsa- ja teuraskilipalkkio
- Ympäristökorvaus (ympäristösitoumus ja ympäristösopimukset)
- Luonnonmukaisen tuotannon korvaus
- Luonnonhaittakorvaus
- Eläinten hyvinvointikorvaus
- Pohjoiset hehtaarituet (pohjoinen hehtaarituki, yleinen hehtaarituki ja nuorten viljelijöiden tuki)

Muusta käytöstä maatalousmaaksi otettu maa

- Vuoden 2023 alusta alkaen maatalousmaaksi otetulla alalla on oltava pysyvästi nurmikasvusto.
 - aloja ei saa kyntää.
 - nurmikasvusto voidaan uusia vain suorakylvönä tai kevennetyllä muokkauksella niin, että uusi kasvusto kylvetään välittömästi aiemman kasvuston muokkauksen jälkeen.
- Pysyvä nurmivaatimus ei koske
 - tilusjärjestelypäätösten mukaisia uusia aloja
 - lohkon muotoa parantavia muutoksia, jotka ovat kooltaan alle 0.5 ha ja enintään 5% ko. peruslohkon alasta
- Uudet alat ilmoitetaan normaaliin tapaan peruslohkomuutosten ilmoitusaikana keväällä 2023.

Vähimmäismaanpeite paljaan maan välttämiseksi

- 33 % peltojen ja pysyvien kasvien yhteenlasketusta alasta on oltava kasvipeitteistä 31.10.-15.3.
- Vaatimus ei koske pysyvän nurmen alaa
- Alat ilmoitettava syysilmoituksella
 - Aito kasvipeite
 - Sänki
 - Kevyesti muokattu
 - Kasvijäte
 - Muokattu tai kasvipeitteetön
- jos peruslohko on osittain kasvipeitteinen, on rajat piirrettävä syysilmoituksella

Vähimmäismaanpeitteeksi hyväksytään

1. viljojen, tattarin, kvinoan, öljykasvien, kuitukasvien, palkokasvien ja siemenmausteiden sekä näiden seoskasvustojen korjaamattomat kasvustot ja sänki
 - myös kevytmuokattuna, jos muokkaus tehdään kultivaattorilla, lautasäkeellä, joustopiikkiäkeellä, lapiorullaäkeellä tai rullailmastimella yhteen kertaan ajaen
2. syyskylvöiset viljat, syyskylvöiset öljykasvit sekä muut syyskylvöiset kasvit
3. nurmikasvit ja ruokohelpi, pois lukien pysyvät nurmet
4. luonnonhoitonurmet ja viherlannoitusnurmet
5. kumina ja mansikka
6. pysyvät puutarhakasvit, joiden riviväleissä on kasvusto
7. kerääjäkasvit ja välikasvit
8. maanparannus- ja saneerauskasvit
9. monimuotoisuuskasvit
10. viherkesannot (huom. sänkikesantoa ei hyväksytä)
11. muokkaamattomat alat, joiden pinnalla on sadonkorjuusta jäänyttä kasvijätettä seuraavista kasveista: kaalikasvit, salaattit ja salaattisikurit, kurkkukasvit, hernekasvit, sokerimaissi, sokerijuurikas, juurekset porkkanaa lukuun ottamatta, piparjuuri, maa-artisokka.
 - Nurmikasvien, viljojen, tattarin, kvinoan, öljykasvien, kuitukasvien, palkokasvien, siemenmausteiden sekä näiden seoskasvustojen sängin saa tuhota kemiallisesti.

Viljelykiertovaatimus

Vuosittainen viljelykiertovaatimus

- Yksivuotisen viljelykasvin tulee vaihtua vuosittain vähintään 33 %:lla tuenhakijan hallinnassa olevasta peltoalasta
- Hakuvuonna tarkastellaan niitä kasvulohkoja, joilla on edellisenä vuonna viljelty yksivuotisia kasveja.
- Koskee vielä v. 2023 vain tiloja, jotka valitsevat ympäristökorvauksen kerääjäkasvitoimenpiteen

Usean vuoden viljelykiertovaatimus

- Samaa yksivuotista viljelykasvia voi viljellä samalla alalla enintään kolme vuotta peräkkäin.
- Tarkastelu alkaa vuodesta 2022 => toteuduttava ensimmäisen kerran kaikilla tiloilla v. 2025

Peltojen hallinnan vaihtuminen tilalta toiselle ei vaikuta vaatimukseen

- viljelykiertovaatimusten pitää toteutua, vaikka pelto siirtyy haltijalta toiselle.
- edellisten vuosien kasvit voi katsoa Vipu-palvelusta

Viljelykiertovaatimus ei koske seuraavien kasvien aloja:

- peruna
- sokerijuurikas
- keräkaalit
- sipulit
- puna- ja keltajuurikas
- porkkana
- kesannot
- heinä- ja nurmirehukasvit
- monivuotiset kasvit

Viljelykiertovaatimus ei koske tiloja:

- joilla yli 75 prosenttia peltoalasta on heinäkasvien tai muiden nurmirehukasvien tuotannossa, kesantona tai palkokasvien viljelyssä tai näiden käyttötapojen yhdistelmänä
- joilla yli 75 prosenttia tukikelpoisesta maatalousmaasta on pysyvää nurmea tai heinäkasvien tai muiden nurmirehukasvien tuotannossa tai näiden käyttötapojen yhdistelmänä
- joiden peltoala on enintään 10 hehtaaria
- jotka ovat luomutuotannossa (luomuvalvontaan kuuluvat tilat. Jos vain osa tilan pinta-alasta luomussa, vapautuu vain siltä osin kuin on luomussa).

Viljelykierrossa eri kasviksi luetaan:

- syyskylvöinen yksivuotinen kasvi (eri kasvisukujen kasvit katsotaan kukin eri viljelykasviksi)
- kevätkylvöinen yksivuotinen kasvi (eri kasvisukujen kasvit katsotaan kukin eri viljelykasviksi)
- spelttivehnä
- välikasvi
- öljykasvien ja viljan seoskasvustot
- valkuaiskasvien ja viljan seoskasvustot
- öljykasvien ja valkuaiskasvien seoskasvustot
- viljojen seoskasvustot
- valkuaiskasvien seoskasvustot
- öljykasvien seoskasvustot
- saneerauskasvien seoskasvustot
- monimuotoisuuskasvien riistakasvien yksivuotiset seoskasvustot
- monimuotoisuuskasvien pölyttäjähönteis- ja maisemakasvien yksivuotiset seoskasvustot
- monimuotoisuuskasvien niittykasvien yksivuotiset seoskasvustot
- monimuotoisuuskasvien peltolintukasvien yksivuotiset seoskasvustot
- seoskasvustot, jossa eri kasvilajit sijaitsevat vierekkäin ja jokaista yksittäistä lajia on alle 0,05 hehtaarin alue

Viljelykiertoa voi täyttää välikasvilla

- Välikasvi on kylvettävä satokasvin kylvön jälkeen viimeistään 31 päivänä elokuuta ja säilytettävä lokakuun 31 päivään asti
- Välikasvin on oltava eri kuin varsinainen viljelykasvi
- Välikasvin pitää muodostaa kasvusto
- Välikasvi ilmoitetaan tukihaussa kasvulohkotiedoissa

- Jos valitsee kasvulohkolle viljelykiertovaatimuksen välikasvin, ei samalle lohkolle voi valita ympäristösitoumuksen kerääjäkasvia.
- Välikasvi hyväksytään sekä ehdollisuuden vähimmäismaanpeitteeseen, että ekojärjestelmätuen talviaikaiseen kasvipeitteisyyteen, mikäli se säilytetään ehtojen mukainen aika (ehdollisuudessa 31.10.-15.3. ja ekojärjestelmätuessa 31.10.-15.4.)

Suojakaistat

- Jos peruslohko sijaitsee **vesistön** varrella, on vesistön puoleiselle lohkon reunalle jätettävä kasvipeitteinen, muokkaamaton ja vähintään 3 metriä leveä suojakaista.
- Suojakaistan kasvillisuus voi koostua luonnonkasveista tai kylvetyistä nurmikasveista. Kaistalla ei saa olla puuvartisia kasveja.
- Jos kasvillisuus tuhoutuu, on kylvettävä uusi nurmikasvusto.
- Suojakaistalla ei saa käyttää kasvinsuojeluaineita eikä lannoitteita
 - poikkeustilanteessa rikkakasvien pesäketorjunta mahdollista => käyttöön on haettava aina ennakoon lupa ELY-keskuksesta (valvonta.pirkanmaa@ely-keskus.fi)

Pysyvän nurmen säilyttäminen

- Pysyvän nurmen osuus maatalousmaasta ei saa vähentyä yli viittä prosenttia Suomen vahvistetusta viiteosuudesta (v. 2018)
 - jos vähenee => ennallistamisvelvoite
- Tarkastellaan koko maan tasolla
- Lohko muuttuu pysyväksi nurmeksi kuudentena vuonna, jos sille on ilmoitettu kuusi vuotta peräkkäin nurmivuosia kerryttäviä kasveja
- Nurmivuodet nollaantuvat, jos lohkolle ilmoittaa muun kuin nurmivuosia kerryttävän tai ylläpitävän kasvin
- Koskee myös luonnonmukaista tuotantoa harjoittavia viljelijöitä.

Lannoitus

- lannoitusrajat fosforille ja typelle
- kirjanpitovaatimus; kasvulohkokohtaisesti aika, levitysmäärät, fosforin ja typen määrät, satotaso, fosforintasaus.

Fosfori

- Fosforilannoituksen säännöt samantyyppiset kuin nykyisen ympäristökorvauksen
- Satotasokorjaus viljoilla ja öljykasveilla (ei viljavuusluokassa 7, arvel. korkea).
 - satotaso viljat 5000 kg\ha tai öljykasvit 2250 kg\ha => fosforia +3 kg\ha
 - satotaso viljat 6000 kg\ha tai öljykasvit 2750 kg\ha => fosforia +6 kg\ha
- Fosforintasaus;
 - tasauskausi enintään 5v.
 - vanhoja kesken olevia tasauskausia ei tarvitse ottaa huomioon
- Lantapoikkeus jatkuu vielä kahden vuoden ajan

Fosforilannoituksen enimmäismäärät (kg\ha) vuodessa viljavuusluokan perusteella



- fosfori on huomioitava, jos sitä levitetään vähintään yksi kilogramma hehtaarille vuodessa
- fosforin pidättämiseen tarkoitettut aineet kipsi ja rakennekalkki => näiden sisältämää fosforia ei oteta huomioon
- jos sato jää korjaamatta, levitetty fosfori otetaan huomioon kokonaisuudessaan seuraavan vuoden lannoituksessa.

Viljavuusluokka	1	2	3	4	5	6	7
Viljat, öljykasvit, palkokasvit	34	26	16	10	5		
Viljat, öljykasvit, palkokasvit <i>lantapoikkeus</i>	34	26	16	15	15		
Yksi- ja monivuotiset rehunurmet, rehumaiSSI	46	38	30	20	11		
Yksi- ja monivuotiset rehunurmet, rehumaiSSI <i>lantapoikkeus</i>	46	38	30	30	20		
Laidun	24	16	8	5	5		
Peruna	55	55	55	55	35	20	5
Sokerijuurikas	63	63	50	43	25	15	5
Muut kasvit, peltoviljely	30	20	15	10	5		
Taimitarhakasvit	60	60	40	30	20	10	
Mansikka, vadelma, herukat	35	35	30	20	10	5	
Muut marjat	63	63	60	43	25	15	5
Hedelmät	40	40	35	30	20	10	
Kaalit ja sipulit	60	60	50	40	30	15	5
Juurekset	60	60	50	40	25	15	5
Palkokasvit, tuorekorjuu	50	50	35	20	10	5	
Muut vihannekset	60	60	50	40	30	15	5
Yrtit ja siemenmausteet, muut puutarhakasvit	30	30	15	10	5		

Typpi

- typen lannoitusrajat nitraattiasetuksesta
- ei enää satotasokorjausta (viljat\öljykasvit)
- nurmilla sadonkorjuukertojen määrä ei vaikuta sallittuun typen määrään.

Kasvi	Kivennäismaat	Eloperäiset maat
Ohra, kaura ja seosviljat	160	120
Kevätvehnä	170	130
Syysruis		
- syksyllä	30	30
- keväällä	150	120
Kevätruis	160	120
Syysvehnä, ruisvehnä ja spelttivehnä		
- syksyllä	30	30
- keväällä	170	140
Muut viljat, niiden seokset ja muut peltokasvit	160	120

Kasvi	Kivennäismaat	Eloperäiset maat
Nurmet	250	210
Laitumet	210	170
Syysrypsi ja syysrapsi*	200	160
Kevätrypsi ja kevätropsi	170	130
Pellavat, maissi, öljyhamppu ja auringonkukka	150	110
Palkokasvit	60	40
Sokerijuurikas	170	130
Varhaisperuna	100	80
Tärkkelysperuna	130	90
Muu peruna	120	80
Kaalikasvit ja purjo	250	210
Muut sipulikasvit	160	120
Juurekset	200	170
Mauste- ja yrttikasvit	120	80
Muut vihannes- ja puutarhakasvit	210	170
Marja- ja hedelmäkasvit	140	100
Taimitarhatuotanto	200	160

Karjanlannan käyttö ja varastointi

- Nykyiset nitraattiasetuksen vaatimukset pysyvät ennallaan
- Lannan varastointi lantalassa, kuivalannan patterointi poikkeustilanteissa
- Lannan ravinteiden osalta käytettävä lantalajeittain samaa perustetta, joko lanta-analyysin arvoa tai taulukkoarvoa
- Lannasta kertyvä kokonaistyyppi kalenterivuoden aikana enintään 170 kg/ha.
- Jos liukoisen typen lannoitusmäärä ylittää 150 kg/ha vuodessa, on määrä jaettava vähintään kahteen erään, joiden väli on vähintään kaksi viikkoa.
- 1.9. alkaen lannassa levitettävän liukoisen typen määrä enintään 35 kg/ha.
- Lannan levitysaika 1.4.- 31.10. (30.11.), ei kuitenkaan lumipeitteiseen, routaan-tuneeseen tai veden kyllästämään maahan.
- Pellon pintaan levitetty lanta mullattava vuorokauden sisällä levityksestä. Levitys kasvustoon letkulevittimellä tai hajalevityksenä ei edellytä multaamista.

Tuottamattomat alat

- Vaatimus koskee Uudenmaan, Varsinais-Suomen ja Ahvenanmaan maakunnissa sijaitsevia tiloja
- Maatilan peltoalasta vähintään 4 % on oltava vuosittain tuottamattoman alan kesantoa 1.1.-31.8.
- Vaatimus koskee myös luonnonmukaista tuotantoa harjoittavia viljelijöitä

Hukkakauran ja jättiputken torjunta

- maatalousmaalla on huolehdittava hukkakauran torjunnasta joko kemiallisesti, mekaanisesti, kitkemällä tai muilla toimenpiteillä
- Kaukasianjättiputki, persianjättiputki ja armenianjättiputki on torjuttava maatalousmaalla viimeistään kukintavaiheessa

Kesannot

- kesantojen on oltava pääsääntöisesti viher- tai sänkikesantoa 30.6.-31.8.
- sänkikesannon oltava *edellisen kasvukauden* viljan, tattarin, kvinoan, öljykasvien, kuitukasvien, palkokasvien tai siemenmaustekasvien sängen peittämää ja muokkaamatonta
- kesannon saa päättää ja käyttää kasvinsuojeluaineita 1.8. alkaen, jos kylvetään syyskasvi
- kasviksi ei hyväksytä pelkästään viljaa, öljykasveja, valkuaiskasveja tai näiden seoskasvustoja
- kesantoja ei saa lannoittaa

- avokesanto on sallittu, jos
 - pellon viljelykuntoa parannetaan torjumalla vaikeasti hävitettäviä rikkakasveja
 - tehdään lyhytaikaisia kunnostustoimenpiteitä (esim. salaojitus)
- avokesantoa vain siinä laajuudessa kuin kesannoinnin syy edellyttää
- avokesannolla voit käyttää kasvinsuojeluaineita myös ennen 1.8. torjuaksesi rikkakasvit

Sängen polttokielto

- Viljojen, tattarin, kvinoan, öljykasvien, kuitukasvien, palkokasvien ja siemenmausteiden sänkeä ei saa polttaa
- Sängen polttokielto ei koske nurmea.

Kasvinsuojeluaineet

- tilalla on käytetty vain Suomessa hyväksytyjä kasvinsuojeluaineita
- käytössä on noudatettu kasvinsuojeluaineen myyntipäällyksmerkintöjä
- kasvinsuojeluaineiden levitysvälineet testattu 3 vuoden välein (v. -21 =>)
- kasvinsuojelututkinto
- kasvinsuojeluaineita on säilytettävä asianmukaisessa säilytystilassa erillään elintarvikkeista ja rehuista.

Pysyvät nurmet Natura 2000 -alueilla

- Natura-alueella sijaitseva pysyvä nurmi tulee säilyttää.
- voi uudistaa, mutta ei saa kyntää => ilmoita kirjallisesti kunnan maaseutuelinkeinoviranomaiselle ennen uudistamisen aloittamista.

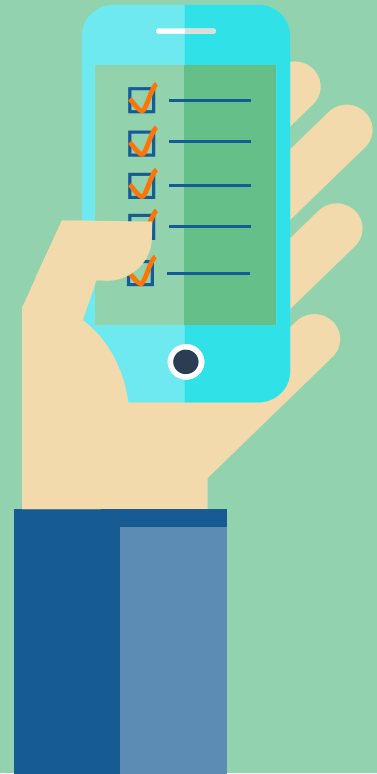
Maatalousmaa suojelualueilla


- noudata suojeluohjelmiin liittyviä toimenpiderajoituksia, luonnonsuojelualueita, suojeltuja luontotyyppejä ja erityisesti suojeltavien lajien esiintymispaikkoja koskevia päätöksiä ja määräyksiä sekä kansallispuistojen, luonnonpuistojen sekä Natura 2000 –alueita koskevia säännöksiä.

Puiden leikkauskielto

- Leikkauskielto koskee maatalousmaalla olevia puita lintujen pesintäaikana 1.5.–31.7.
- Puu on vähintään neljä metriä korkea yksi- tai monirunkoinen, monivuotinen puuvartinen kasvi tai latvuksellinen puumainen pensas, jonka runko ja haarat kasvavat pystyyn tai yläviistoon ja jonka puumaiset varret kasvavat paksuutta ja pituutta. Puuksi katsotaan myös alle neljä metriä korkea kataja.
- Kaato- ja leikkauskielto ei koske pysyvien kasvien alaa eikä alaa, joka kuuluu maatalousluonnon monimuotoisuuden ja maiseman hoitoa koskevaan ympäristösopimukseen.

Kiitos!





**Perustulotuki,
Uudelleenjakotulotuki,
Nuorten viljelijöiden tulotuki
Erikoiskasvipalkkio,
Tärkkelysperunapalkkio ja
Luonnonhaittakorvaus**



Maaseutuhallinnon Keuruun YTA

Marjukka Kautto

Euroopan unionin suorat viljelijätuet

(EU:n kokonaan rahoittamat tuet)

- Perustulotuki
- Uudelleenjakotulotuki
- Nuorten viljelijöiden tulotuki (EU)
- Erikoiskasvipalkkio
- Tärkkelysperunapalkkio
- Ekojärjestelmätuki

Suorien tukien maksamisen yleiset edellytykset:

- Tuensaajan oltava aktiiviviljelijä, viljelet tukikelpoisia kasveja
- Maksetaan kaikelle maatalousmaalle, ei vaadi korvauskelpoisuutta, ala on tuenhakijan hallinnassa -> pinta-alaperusteinen
- Vähimmäistukiala = 0,05 ha
- Noudatettava ehdollisuuden vaatimuksia
- Suoria tukia ei makseta, jos maksettavien tukien yhteismäärä on tukivuonna alle 500 € (aiemmin alle 200 €)
 - Myös EU-eläinpalkkiot lasketaan tähän
- Ennen tuen 1. erän maksamista tukiehtojen hallinnollisten tarkastusten ja valvonnan tulee olla loppuun suoritettuna sekä pinta-alamonitoroinnin alustavien tulosten pitää olla valmiina
- Tuki maksetaan kahdessa osassa:
 1. erä hakuvuoden joulukuussa (95 %)
 2. erä hakuvuotta seuraavan vuoden kesäkuussa (5 %)

Peltotukihaku 15.6. mennessä

Perustulotuki

- Tuki maksetaan tuotannosta irrotettuna tukena tukikelpoista hehtaaria kohden
- Tukialueet AB ja C
 - Maksimimäärät alueellisesti: AB-alue 147,15 milj.€, C-alue 145,40 milj.€
 - AB-alueella enintään 138,56 €/ha
 - C-alueella enintään 118,79 €/ha
- Perustulotuen hakeminen on ehto myös uudelleenjakotulotuen ja nuorten viljelijöiden tulotuen (EU) saamiselle
- **Tukioikeuksia ei enää ole**

Uudelleenjakotulotuki

- Tuki maksetaan tuotannosta irrotettuna tukena tukikelpoista hehtaaria kohden
- Tukialueet AB ja C
 - Kokonaistukimäärä 26 milj. € (v. 2023)
 - Enintään 17,68 €/ha
- Tukea maksetaan enintään 50 hehtaarille tuenhakijaa kohden
 - Kohdentaa tukea pienemmille tiloille
- **Viherryttämistuki on poistunut**

Nuorten viljelijöiden tulotuki (EU)

- Hakija on aloittanut tilanpidon ensimmäistä kertaa pääasiallisena yrittäjänä ja hänellä on tilan määräysvalta
- Hakijan on oltava ensimmäisenä perustulotuen hakuvuonna korkeintaan 40-vuotias. Vuonna 2023 ehto täyttyy v. 1983 syntyneillä tai nuoremmilla
 - Yhteisömuotoisella tilalla kaikkien määräysvaltaisten osallisten on täytettävä ikää ja aloittamista koskeva vaatimus
 - Luonnollisten henkilöiden ryhmässä kaikkien osallisten on täytettävä ikää ja aloittamista koskeva vaatimus
- Pääasiallinen yrittäjyys/ määräysvalta on täytyttävä jokaisena nuorten viljelijöiden tuen hakuvuonna

Nuorten viljelijöiden tulotuki (EU)

- Tuki on haettava ensimmäisen kerran viimeistään viidentenä vuonna aloittamisesta
- Tukea maksetaan enintään viitenä peräkkäisenä vuonna
- Tilan on haettava myös perustulotukea, jotta tuki voidaan maksaa
- Tukea maksetaan enintään 150 hehtaarille tuenhakijaa kohden (aiemmin 90 ha:lle)
- Enintään 88 €/ha, kokonaistukimäärä 13,1 milj. € (v. 2023)
- **Vuonna 2022 tai aiemmin hakeneille maksetaan jäljellä olevat vuodet**

Nuorten viljelijöiden tulotuki - ammattitaitovaatimus

LUONNOLLINEN HENKILO

- Vähintään toisen asteen luonnonvara-alan tutkinto
TAI
- Vähintään kolmen vuoden luonnonvara-alan käytännön kokemus ja
- Vähintään 20 opintoviikon, 30 opintopisteen tai niitä vastaavan osaamispistemäärän laajuinen luonnonvara-alan koulutus, josta talousopintoja väh. 10 opintoviikkoa, 15 opintopistettä tai niitä vastaava osaamispistemäärä.
- Ammattitaitovaatimus on täytyttävä viim. 31.8-> todistukset palautettava kuntaan
- Ammattitaitovaatimus ei koske niitä hakijoita, joille on myönnetty tuki jo v. 2022 tai aiemmin

LUONNOLLISTEN HENKILÖIDEN RYHMÄ

aviopuolisot, yhtymä, kuolinpesä yms.

- Kaikilla osallisilla väh. toisen asteen luonnonvara-alan tutkinto
TAI väh. puolella heistä
- Vähintään kolmen vuoden luonnonvara-alan käytännön kokemus ja
- Vähintään 20 opintoviikon, 30 opintopisteen tai niitä vastaavan osaamispistemäärän laajuinen luonnonvara-alan koulutus, josta talousopintoja väh. 10 opintoviikkoa, 15 opintopistettä tai niitä vastaava osaamispistemäärä
- Ammattitaitovaatimus on täytyttävä viim. 31.8-> todistukset palautettava kuntaan
- Ammattitaitovaatimus ei koske niitä hakijoita, joille on myönnetty tuki jo v. 2022 tai aiemmin

Nuorten viljelijöiden tulotuki - ammattitaitovaatimus

YHTEISÖ

- Jokaisella yhteisön määräysvaltaisella jäsenellä, on oltava vähintään toisen asteen luonnonvara-alan tutkinto

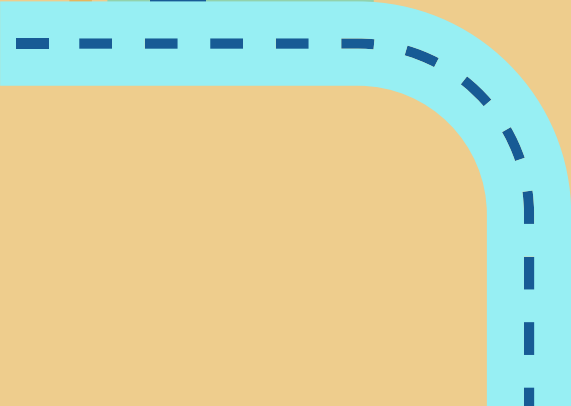
TAI väh. puolella heistä

- Vähintään kolmen vuoden luonnonvara-alan käytännön kokemus ja
- Vähintään 20 opintoviikon, 30 opintopisteen tai niitä vastaavan osaamispistemäärän laajuinen luonnonvara-alan koulutus, josta talousopintoja väh. 10 opintoviikkoa, 15 opintopistettä tai niitä vastaava osaamispistemäärä
- Ammattitaitovaatimus on täytyttävä viim. 31.8. -> todistukset palautettava kuntaan
- Ammattitaitovaatimus ei koske niitä hakijoita, joille on myönnetty tuki jo v. 2022 tai aiemmin

Nuorten viljelijöiden tulotuki - ammattitaitovaatimus

- "Vähintään toisen asteen luonnonvara-alan koulutus"
 - Laajempi käsite kuin pelkkä maatalousalan koulutus
 - Talousopinnot voi olla muultakin, kun vain luonnonvara-alalta
- "Kolmen vuoden luonnonvara-alan käytännön kokemus"
 - Työtodistus työnantajalta tai vanhemmilta

Erikoiskasvipalkkio



Erikoiskasvipalkkio (entinen peltokasvipalkkio) perustuu pinta-alaan ja kasvilajiin

- Tukea maksetaan AB- ja C-alueella 120 €/ha (13,2 milj. € v. 2023)

- **Tukeen oikeuttavat kasvit:**

Sokerijuurikas:

- Maksetaan sellaisen sokerijuurikkaan viljelystä sokerintuotantoon, josta on viljelysopimus sokerijuurikasteollisuuden kanssa
- Viljelysopimus tehtävä peltotukien haun loppuun mennessä

Tattari:

”Tuotantosidonnaiset peltotuet on pyritty kohdentamaan sellaisille kasveille, jotka vaativat erityisosaamista ja -konekalustoa sekä ovat erityisen tärkeitä huoltovarmuuden kannalta.”

**RUIS EI SAA
ERIKOISKASVIPALKKIOTA**

Erikoiskasvipalkkio

Valkuaiskasvit: linssi, peltoherne, härkäpapu, makea lupiini

- Lupiinin lajikkeen on oltava tukikelpoinen. Karvaat (kitkerät) lajikkeet ovat tukikelvottomia
- Lupiinin tukikelpoiset lajikkeet: https://food.ec.europa.eu/plants/plant-reproductive-material/plant-variety-catalogues-databases-information-systems_en

Öljykasvit: kevätrypsi, syysrypsi, kevätropsi, syysropsi, öljypellava, öljyhamppu, ruistankio, auringonkukka

- Öljyhampun lajikkeen on oltava tukikelpoinen ja kopiot käytettyjen siementen vakuustodistuksista on toimitettava sähköisen tukihakemuksen liitteenä. Tukihaussa on ilmoitettava käytetty siemenmäärä ja arvioitu kylvöpäivämäärä.
- Hampun tukikelpoiset lajikkeet: https://food.ec.europa.eu/plants/plant-reproductive-material/plant-variety-catalogues-databases-information-systems_en

Erikoiskasvipalkkio

Ihmisravinnoksi käytettävät avomaanvihannekset AB-tukialueella:

Pensaspapu, valkokaali (keräkaali), kiinankaali, kukkakaali, porkkana, lanttu, nauris, mukulaselleri, palsternakka, purjo, avomaankurkku, kurpitsa, pinaatti, raparperi, punajuurikas, keltajuurikas, ruokasipuli (sisältää punasipulin ja jättisipulin, ei kuitenkaan sipulin pikkuistukkaita), punakaali, savoijinkaali (kurttikaali), ruusukaali, parsakaali, kyssäkaali, lehtiselleri, lamopinaatti, retiisi, salaatti (Lactuca-suku), salaattisikurit (Cichorium-suku), salaattifenkoli, kesäkurpitsa, lehtikaali, valkosipuli, piparjuuri, maa-artisokka, meloni, lehtimangoldi, latva-artisokka, parsa, tarhaherne (sisältää tuleentumattomina korjattavat silpo-, silpoydin-, sokeri- ja taittoherneen)

- Erikoiskasvipalkkiota maksetaan vain puhtaista kasvustoista, seokset eivät ole tukikelpoisia

Peltotukihaun yhteydessä todistuksen sokerijuurikkaan viljelysopimuksesta voi palauttaa sähköisenä liitteenä

Tärkkelysperunapalkkio

Tärkkelysperunapalkkio

- Palkkiota maksetaan AB- ja C-alueella enintään 570 €/ha (3,7 milj. € v. 2023)
- Palkkiota maksetaan sellaisen tärkkelysperunan viljelyalasta, josta on viljelysopimus tärkkelysperunateollisuuden kanssa.
 - Viljelysopimus on tehtävä peltotukien haun loppuun mennessä
 - Peltotukihaun yhteydessä viljelysopimuksen voi palauttaa sähköisenä liitteenä

Luonnonhaittakorvaus



Luonnonhaittakorvaus (Korvaus Suomen epäedullisista ilmasto-olosuhteista)

- Pinta-ala perusteinen tuki
- Aktiiviviljelijä-vaatimus
- Maksetaan korvauskelpoisille peruslohkoille (maatalousmaa) tai vain LHK-korvauskelpoisille (luonnonlaidun tai- niitty), jotka hallinnassa 15.6.2023.
- Vähimmäisala 5 ha
- Noudatettava ehdollisuuden vaatimuksia
- Kesantoja ja luonnonhoitonurmia enintään 25% korvauskelpoisesta-alasta
- Ei makseta kasvimaalle, puuvartisille energiakasveille, tukikelvottomalle hampulle, koristepajulle
- Tukialueet AB ja C
 - AB-alueella 68 € (EU) + 149 € (kansallinen osuus) yht. 217 €/ha
 - C-alueella 93 € (EU) + 149 € (kans.) yht. 242 €/ha

Luonnonhaittakorvaus – muutokset aiempaan

Vuonna 2022

- ✓ Viherlannoitusnurmella max 3 vuotta peräkkäin
- ✓ Kesantorajoite 25 %: kesannot + luonnonhoitopellot + suojavyöhykkeet
- ✓ Kotieläinkorotus
- ✓ Vähimmäisala 5 ha korvauskelpoista alaa, saaristossa 3 ha
- ✓ Korvauskausi kalenterivuoden loppuun
- ✓ Maksu: ennakko lokakuussa ja loppumaksu joulukuussa

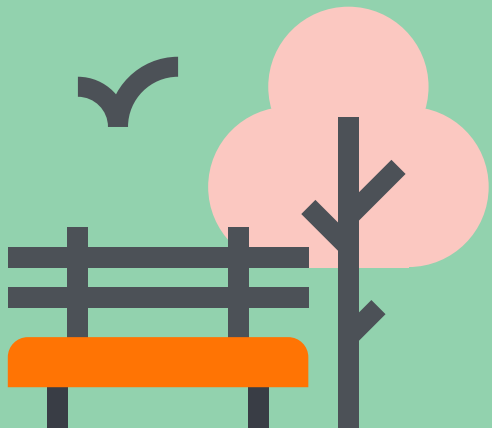
• Vuonna 2023

- Viherlannoitusnurmen vuosilla ei vaikutusta → ei seurata
 - Kesantorajoite 25 %: kesannot + luonnonhoitonurmi (ei Etelä-Suomen efa-viherkesantoa)
 - Kotieläinkorotus poistuu; vain 1 rasti
 - Vähimmäisala 5 ha korvauskelpoista maatalousmaata myös saaristossa
 - Hallinta-aika 15.6. riittää
 - Maksu kahdessa erässä: joulukuussa ja touko-kesäkuussa

Luonnonhaittakorvaus

- Maksua rajoittaa tilakoko (Degressio = korvaus vähenee tilakoon kasvaessa)
 - 150 ha asti myönnetään 100 % korvauksesta
 - Yli 150 ha -> maksetaan 90 %
 - Yli 300 ha -> maksetaan 80 %
 - Ei muutosta aiempiin vuosiin
- Tuki maksetaan kahdessa osassa:
 1. erä hakuvuoden joulukuussa (95 %)
 2. erä hakuvuotta seuraavan vuoden touko-/ kesäkuussa (5 %)
- Peltotukihaku 15.6 mennessä
- **Luonnonhaittakorvauksen kotieläinkorotus maksetaan viimeisen kerran keväällä 2023 (toukokuu)**

KIITOS!





Ekojärjestelmä

Pirkanmaan Peltotukikoulutus 2023
Sastamalan YTA Markku Kuusniemi

Sisältö

- Yleistä ekojärjestelmätuesta
- Tukitaso ja maksun rajoitteet
- Tukiehdot toimenpiteittäin:
 - Talviaikainen kasvipeitteisyys
 - Luonnonhoitonurmet
 - Viherlannoitusnurmet
 - Monimuotoisuuskasvit
- Ekojärjestelmätuki Vipussa
- Yhteenveto

Ekojärjestelmätuki

- Tuenhakijan pitää olla aktiiviviljelijä
- Yksivuotinen sitoumus, valittavissa neljä eri ekojärjestelmää:
 - Talviaikainen kasvipeite (säilytettävä 31.10. - 15.4./16.5.)
 - Luonnonhoitonurmet
 - Viherlannoitusnurmet
 - Monimuotoisuuskasvit
- Peltojen talviaikainen kasvipeite myönnetään tuenhakijoille, jolle myönnetään kyseisenä tukivuonna perustulotukea
- Nurmitoimenpiteet myönnetään kustannusperusteisesti.

Tukikelpoinen ala suorissa viljelijätuissa

- Ala on tuenhakijan hallinnassa
- Ala on maatalousmaata ja sitä käytetään maataloustoimintaan (myös korvauskelvottomat)
- Suoria tukia ei makseta, jos maksettavien tukien yhteismäärä tukivuonna on alle 500 euroa
- Kasvusto on perustettu viimeistään 30.6. tukihakuvuonna
- Kasvulohkon on oltava tukikelpoinen kasvukauden loppuun asti

Ekojärjestelmien tukimäärät

- Ekojärjestelmiin voidaan myöntää tukea enintään 86,0 miljoonaa euroa
- Toimenpiteittäin vuonna 2023 enintään:
 - Talviaikainen kasvipeite 50 €/ha
 - Luonnonhoitonurmet 65 €/ha
 - Viherlannoitusnurmet 80 €/ha
 - Monimuotoisuuskasvit 300 €/ha

Maksun rajoitteet

- Luonnonhoitonurmia, viherlannoitusnurmia ja monimuotoisuuskasveja koskevien ekojärjestelmien tukea myönnetään **enintään 25 prosentille** suorien tukien tukikelpoisesta alasta.
- Tukialueella C luonnonhoitonurmia koskevan ekojärjestelmän tukea myönnetään enintään 10 prosentille suorien tukien tukikelpoisesta alasta.
- Luomukorvausta ei makseta luonnonhoitonurmen ja monimuotoisuuskasvien alalle, luomutilan ei ole mahdollista valita viherlannoitustoimenpidettä. Kts. toimenpiteiden sekoitustaulukko.

Talviaikainen kasvipeitteisyys

Vähimmäistason vaatimukset

- Ehdollisuuden vähimmäismaanpeite
 - 33 % peltojen ja pysyvien kasvien alasta oltava kasvipeitteistä (kasvi, sänki, kasvijäte, kevyesti muokattu) (voidaan maksaa kasvipeitteisyyden tukea lukuun ottamatta kevytmuokattua alaa)
 - Pysyvän nurmen ennallistamisvelvollisuus
 - Velvoite palauttaa muuhun käyttöön siirrettyä pysyvää nurmea vastaava pinta-ala pysyväksi nurmeksi mikäli määrä laskisi yli 5 % viiteosuudesta.

Talviaikainen kasvipeitteisyys

- Toimenpiteeseen voi ilmoittaa peltoalaa, pysyvien kasvien alaa ja pysyvää nurmea, jotka ovat sänki- tai kasvipeitteisiä (tukihakuvuonna sänkikesannoksi ilmoitettua alaa ei voi ilmoittaa kasvipeitteisenä alana).
- Tukea voidaan myöntää:
 - pellon ja pysyvien kasvien aloista, jotka säilytetään muokkaamattomana 31.10.2023 –15.4.2024 ja
 - pysyvien nurmien alasta, jotka säilytetään muokkaamattomana 31.10.2023 -16.5.2024
- Tuenhakija ilmoittaa kasvipeitteiset alat syysilmoituksella.

Talviaikaiseen kasvipeitteeseen hyväksyttävät alat:

- 1) viljojen, tattarin, kvinoan, öljykasvien, kuitukasvien, palkokasvien ja siemenmausteiden sekä näiden seoskasvustojen **korjaamattomat kasvustot ja sänki;**
- 2) syyskylvöiset viljat, syyskylvöiset öljykasvit sekä muut syyskylvöiset kasvit
- 3) nurmikasvit ja ruokohelppi, pois lukien luonnonlaitumet ja hakamaat
- **4) luonnonhoitonurmet ja viherlannoitusnurmet**
- 5) kumina
- 6) mansikka
- 7) pysyvät puutarhakasvit, joiden riviväleissä on kasvusto
- 8) kerääjäkasvit ja välikasvit
- 9) maanparannus- ja saneerauskasvit
- **10) monimuotoisuuskasvit**
- **11) Viherkesannot**
- **Kemiallisesti tuhottu nurmikasvien,** viljojen, tattarin, kvinoan, öljykasvien, kuitukasvien, palkokasvien ja siemenmausteiden sekä näiden seoskasvustojen sänki hyväksytään

Pysyvän nurmen vaikutus talviaikaiseen kasvipeitteisyyteen

- Pysyvän nurmen ala, josta haetaan talviaikaisen kasvipeitteisyyden tukea, on säilytettävä 31.10. -16.5. muokkaamattomana.
- Tuenhakija ei saa vähentää pysyvän nurmen alaa tilallaan sinä aikana, jona hän sitoutuu talviaikaista kasvipeitettä koskevaan ekojärjestelmään.
 - Jos tuenhakija hakee pysyvän nurmen lohkolle talviaikaisen kasvipeitteisyyden tukea, hän ei voi kyntää pysyvän nurmen lohkoa ajanjaksolla 31.10. -16.5.
 - Jos tuenhakija hakee yhdellekin pysyvän nurmen lohkolle talviaikaisen kasvipeitteisyyden tukea, hän ei voi kyntää sellaisia pysyvän nurmen lohkojaan 31.10.-15.4. välisenä aikana, joille hän ei hae talviaikaisen kasvipeitteisyyden tukea.
- Ennen 31.10. voi pysyvän nurmen kyntää ja kylvää sinne esimerkiksi syyskasvin. Tällöin se ei ole pysyvä nurmi ekojärjestelmän talviaikainen kasvipeitteisyys sitoumuskaudella 31.10. -16.5.

**Tilallani on
pysyvää nurmea
vuonna 2023**

En aio muokata
mitään tilani pysyvän
nurmen alaa
31.10.2023-16.5.2024
välisenä aikana.

Voit saada kaikille tilan pysyvän
nurmen aloille talviaikaisen
kasvipeitteisyyden tuen.

Aion muokata
pysyvän nurmen alaa
31.10.2023-15.4.2024
välisenä aikana.

Et voi saada
kasvipeitteisyyden
tukea täysimääräisesti
(seuraamus).

Aion muokata
pysyvän nurmen alaa
ennen 31.10.2023 tai
15.4.2024 jälkeen.

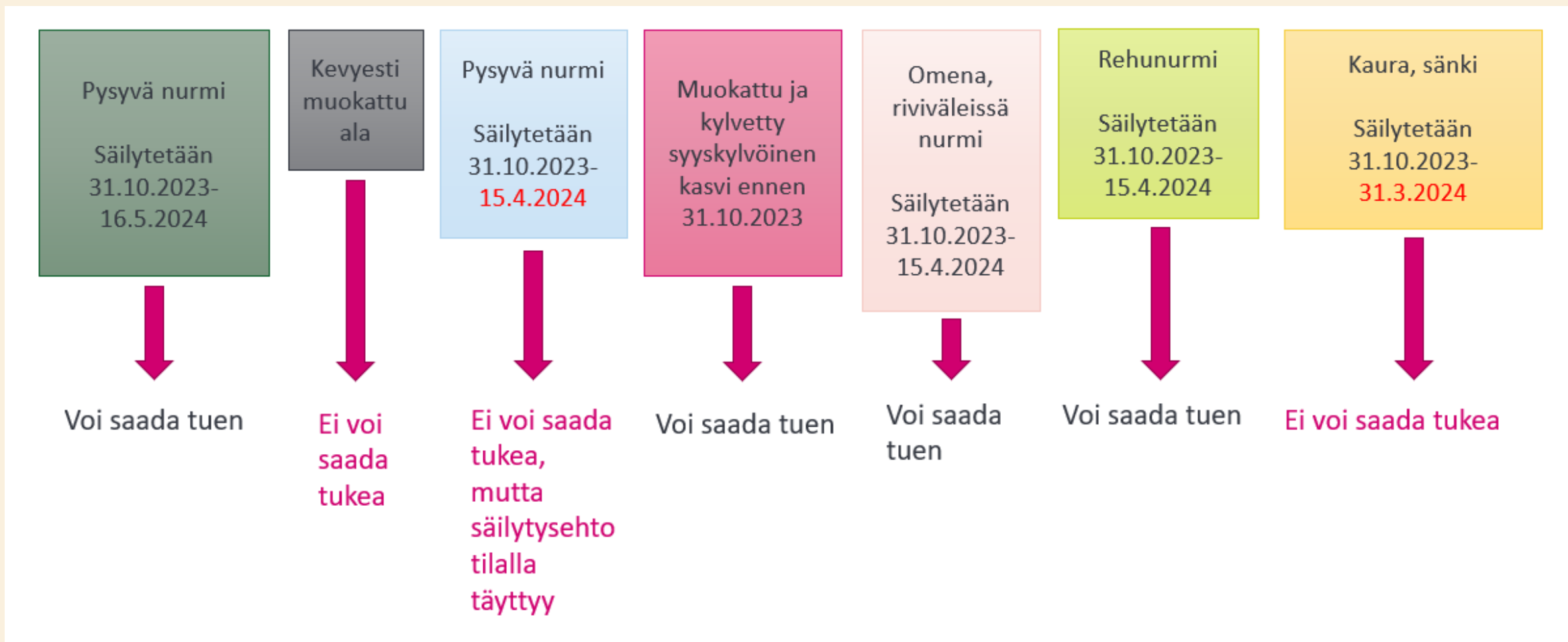
Jos haet pysyvän nurmen lohkolle talviaikaisen
kasvipeitteisyyden tukea, et voi muokata kyseistä alaa
31.10.2023-16.5. 2024 välisenä aikana.

Jos et hae pysyvän nurmen lohkolle kasvipeitteisyyden
tukea (mutta haet jollekin muulle tilan pysyvälle nurmelle
talviaikaisen kasvipeitteisyyden tukea), et voi muokata
kyseistä alaa 31.10.2023-15.4.2024 välisenä aikana.

Talviaikaisesta kasvipeitteisyydestä ei makseta:

- Vuodesta 2023 alkaen raivatuille aloille
- Natura-alueiden pysyvien nurmien aloille
- Pysyvän nurmen alalle silloin, jos ennallistamismenettely olisi käytössä
- Ympäristökorvauksen suojavyöhykkeille
- Ympäristökorvauksen turvepeltojen nurmille
- Maatalousluonnon monimuotoisuuden ja maiseman hoitoa koskevan ympäristösopimuksen alalle.

Esimerkki talviaikaisen kasvipeitteisyyden tuesta



Luonnonhoitonurmet

Vähimmäistason vaatimukset

- Ehdollisuuden lannoittamaton vyöhyke:
 - Lannoitus on kielletty viisi metriä lähempänä vesistöä. Seuraavan viiden metrin vyöhykkeellä vesistöä lannan ja orgaanisten lannoitevalmisteiden pintalevitys on kielletty, ellei peltoa muokata vuorokauden kuluessa levityksestä.
- Pysyvän nurmen ennallistamisvelvollisuus
 - Velvoite palauttaa muuhun käyttöön siirrettyä pysyvää nurmea vastaava pinta-ala pysyväksi nurmeksi mikäli määrä laskisi yli 5 % viiteosuudesta.

Luonnonhoitonurmet

- Kasvustoksi kelpaa vuonna 2023 kylvetty tai aiemmin kylvetty monivuotinen nurmikasvusto (myös luonnonheiniä ja ruohovartisia kasveja kasvavat kasvustot)
- Siemenseoksen painosta enintään 20 % typensitojakasveja
- Perustettavasta kasvustosta viljelymuistiinpanoihin kirjattava kasvilajit ja niiden osuudet seoksesta
- Muokkaus:
 - sallittu vain perustamisen ja päättämisen yhteydessä

Luonnonhoitonurmet

- Lannoitus:
 - Ei saa lannoittaa
- Kasvinsuojelu:
 - Vain kasvuston päättämisessä hyväksytty
 - Jos luonnonhoitonurmen kasvuston päättää kasvinsuojeluaineilla, ei voi ilmoittaa samaa alaa luonnonhoitonurmeksi seuraavana vuonna.
- Niitto, laidunnus ja sadonkorjuu:
 - Kasvusto säilytettävä 31.8. asti ja niitettävä vähintään joka toinen vuosi viimeistään 31.8.
 - Vaikeissa rikkakasvitilanteissa niitettävä vuosittain viimeistään 31.8. siten, että rikkakasvien leviäminen estyy.
 - Laidunnuksessa ja sadonkorjuussa ei rajoitteita

Luonnonhoitonurmista ei makseta:

- Vuodesta 2023 alkaen raivotuille aloille
- Natura-alueiden pysyvien nurmien aloille
- Pysyvien nurmien aloille, mikäli ennallistamismenettely otettaisiin käyttöön

Viherlannoitusnurmet

Vähimmäistason vaatimukset

- Ehdollisuuden lannoittamaton vyöhyke:
 - Lannoitus on kielletty viisi metriä lähempänä vesistöä. Seuraavan viiden metrin vyöhykkeellä vesistöä lannan ja orgaanisten lannoitevalmisteiden pintalevitys on kielletty, ellei peltoa muokata vuorokauden kuluessa levityksestä.
- Pysyvän nurmen ennallistamisvelvollisuus
 - Velvoite palauttaa muuhun käyttöön siirrettyä pysyvää nurmea vastaava pinta-ala pysyväksi nurmeksi mikäli määrä laskisi yli 5 % viiteosuudesta.

Viherlannoitusnurmet

- Kasvustoksi kelpaa vuonna 2023 kylvetty tai edellisenä vuonna suojakasvin kanssa kylvetty nurmikasvien ja typensitojakasvien seos
- Siemenseos:
 - Vähintään 4 eri lajia (**lajien lisäys täydennyskylvöllä ei sallittu**)
 - Siemenseoksen painosta vähintään 20 prosenttia typensitojakasveja
- Viljelymuistiinpanoihin on kirjattava siemenseoksen kasvilajit ja niiden osuudet seoksesta
- Muokkaus:
 - Sallittu vain kasvuston perustamisen ja päättämisen yhteydessä

Viherlannoitusnurmet

- Lannoitus:
 - Ei saa lannoittaa
- Kasvinsuojelu:
 - Vain kasvuston päättämisessä hyväksytty
 - Jos viljelijä on käyttänyt kasvinsuojeluaineita edeltävänä vuonna viherlannoitusnurmen päättämiseen, ei voi sitoutua seuraavana vuonna samalla alalla toimenpiteeseen
- Kasvuston säilyttäminen:
 - Kasvusto säilytettävä 31.8. asti
 - Toisesta vuodesta alkaen syyskylvöisten kasvien kylvö, kylvöön liittyvä lannoitus ja kasvinsuojeluaineiden käyttö on sallittu 1.8. alkaen.
- Niitettävä **vähintään joka toinen vuosi** elokuun loppuun mennessä.

Viherlannoitusnurmi, maksaminen

- Samalle alalle voidaan myöntää viherlannoitusnurmia koskevan ekojärjestelmän tuki enintään kolmena vuonna peräkkäin

Viherlannoitusnurmille ei makseta:

- Vuodesta 2023 alkaen raivatuille aloille
- Natura-alueiden pysyvien nurmien aloille
- Pysyvien nurmien aloille, mikäli ennallistamismenettely otettaisiin käyttöön

Viherlannoitusnurmi, siirtymäsäännös

- Viherlannoitusnurmi, joka on ilmoitettu tukihakemuksessa vuonna 2022 ympäristökorvauksen toimenpiteenä, voidaan ilmoittaa vuonna 2023 ekojärjestelmätuen viherlannoitusnurmena, jos se on ollut viherlannoitusnurmena enintään kaksi vuotta ja se täyttää ekojärjestelmätuen viherlannoitusnurmen ehdot.

Monimuotoisuuskasvit

Vähimmäistaso

- Ehdollisuuden lannoittamaton vyöhyke:
 - Lannoitus on kielletty viisi metriä lähempänä vesistöä. Seuraavan viiden metrin vyöhykkeellä vesistöä lannan ja orgaanisten lannoitevalmisteiden pintalevitys on kielletty, ellei peltoa muokata vuorokauden kuluessa levityksestä.

Monimuotoisuuskasvit

- Kylvettävä tuenhakuvuonna. Tukea voidaan myöntää myös syyskylvöisille monimuotoisuuskasveille, jotka on kylvetty edellisen vuoden syksyllä. Saman niitty- ja peltolintukasvuston voi ilmoittaa monimuotoisuuskasviksi seuraavana vuonna.
- Kasvustoa ei saa perustaa suorakylvämällä nurmeen
- Monimuotoisuuskasvien siemenseoksessa on oltava vähintään kahta kasvia yhdestä seuraavista ryhmistä:
 - pölyttäjähönteis- ja maisemakasvit
 - riistakasvit
 - niittykasvit
 - peltolintukasvit
- Viljelymuistiinpanoihin on kirjattava siemenseoksen kasvilajit ja niiden osuudet

Monimuotoisuuskasvit

- Lannoitus:
 - Saa lannoittaa vain kasvuston perustamisen yhteydessä
- Kasvinsuojelu:
 - Ei saa käyttää kasvinsuojeluaineita koko kalenterivuonna
- Muokkaus:
 - Sallittu vain perustamisen ja päättämisen yhteydessä
- Niitto:
 - Sallittu pääasiallisen kukinnan jälkeen, mutta aikaisintaan 1.8.
 - Riistakasvien sadon saa korjata riistaeläinten ruokintaa varten myös aiemmin kuin 1.8.
- Laidunnus:
 - Ei sallittu
- Kasvuston säilyttäminen:
 - Kasvusto on säilytettävä 30.9. asti.

Monimuotoisuuskasvit, pölyttäjähönteis- ja maisemakasvit

- Siemenseoksessa oltava vähintään kahden kasvin tai kasviryhmän siemeniä alla olevista:
 - auringonkukka
 - hunajakukka
 - sinimailanen
 - persianapila
 - muut kylvövuonna kukkivat apilat
 - keltalupiini
 - virnat
 - ruis- tai ahdekaunokki
 - malvat
 - kehäkukat
 - öljypellava
 - mesikät
- Lisäksi seoksessa voi olla muita kylvövuonna kukkivia kaksisirkkaisia kasveja enintään 30 prosenttia siemenseoksen painosta.

Monimuotoisuuskasvit, riistakasvit

- Siemenseoksessa on oltava **vähintään kahden** seuraavan kasvin tai kasviryhmän siemeniä:
 - viljat
 - öljypellava
 - sinappi
 - rehukaali
 - naattinauris tai turnipsi
 - ruistankio
 - tattari
 - rypsi
 - herne
 - öljyretikka
 - ruisvirna
 - heinäkasvit
 - auringonkukka
 - rapsi
 - härkäpapu
 - rehusokerijuurikas
 - rehuvirna
 - apilat
- Siemenseoksen, jossa on viljaa, heinäkasveja tai apilaa, on oltava aina myös jonkin muun edellä listatun yksivuotisen kasvin siementä, joka ei ole vilja, heinäkasvi tai apila.

Monimuotoisuuskasvit, riistakasvit

- Perustettavan riistakasvikasvuston etäisyyden on oltava vähintään 50 metriä sellaisesta tiestä, jonka liikennetiheys on yli 3000 autoa vuorokaudessa
- Riistakasvien sadon saa korjata riistaeläinten ruokintaa varten jo ennen 1.8.
- Riistakasvien siemenseoksilla kylvettyjen peltojen kasvusto on käytettävä riistan ruokintaan joko pellolla, sen läheisyydessä tai erillisellä ruokintapaikalla.

Monimuotoisuuskasvit, niittykasvit

- Niittykasvien siemenseoksessa on oltava nurmiröllin, lampaannadan tai jäykkänadan ja vähintään yhden monivuotisen niittykasvin siemeniä:
 - harakankello
 - ahdekaunokki
 - ketoneilikka
 - nurmikohokki
 - puna-ailakki
 - ruusuruoho
 - särmäkuisma tai
 - muu vastaava kotimainen niittykasvi
 - valkoailakki
 - keltasauramo
 - mäkitervakko
 - purtojuuri
 - päivänkakkara
- Lisäksi seoksessa voi olla yksivuotisten niittykasvien tai virnojen siemeniä, ei kuitenkaan viljojen siemeniä.

Monimuotoisuuskasvit, peltolintukasvit

- Siemenseoksessa on oltava edellisellä dialla lueteltujen niittykasvien lisäksi:
 - ruisvirnan
 - kehäkukan
 - durrin
 - tattarin
 - auringonkukan
 - rypsin
 - kuminan
 - hunajakukan
 - pellavien
 - punahirssin
 - maissin
 - kvinoan
 - rapsin
 - viljojen siemeniä
- Viljojen siemeniä voi olla enintään 50 kiloa hehtaaria kohden
- Apiloita ei hyväksytä peltolinnuille tarkoitetuiksi monimuotoisuuskasveiksi.

Monimuotoisuuskasvit, siirtymäsäännös ja maksaminen

- Niittykasvien tai peltolintukasvien kasvusto, joka on ilmoitettu tukihakemuksessa vuonna 2022 ympäristökorvauksen monimuotoisuuspeltona, voidaan ilmoittaa vuonna 2023 ekojärjestelmän monimuotoisuuskasvien kasvustona, jos se täyttää ekojärjestelmätuen monimuotoisuuskasvien ehdot.
- Samalle alalle tukihakemuksessa ilmoitetuille niittykasveille ja peltolintukasveille voidaan myöntää tuki enintään kahtena vuonna peräkkäin.

Ekojärjestelmätuki Vipussa peltotukien haussa

Kasvuloikka B 2,50 ha

Kasvi
Luonnonhoitonurmi

Lohkoa laidunnetaan
Kyllä

Luomun vaihe
Ei luomutuotannossa

Perustamisaika
Perustettu tuenhakuvuonna

Lisätiedot
Lorem ipsum dolor sit amet, consectetur adipiscing elit. Suspendisse ut nisi non dolor viverra placerat.

Pysyvää nurmea
0,00 ha

Kasvuloikka B 2,50 ha

Kasvi*
Monimuotoisuuskasvit (niittykasvit)

Luomun vaihe*
Ei luomutuotannossa

Perustamisaika
- Valitse -

Ekojärjestelmätuki

- Talviaikainen kasvipeite
Ilmoita syysilmoituksella alat, joista haet talviaikaisen kasvipeitteisyyden ekojärjestelmätukea.
- Luonnonhoitonurmet
Toimenpiteeseen ilmoitettu pinta-ala 13,01 ha
[Näytä kasvuloikat](#)
- Viherlannoitusnurmet
Toimenpiteeseen ilmoitettu pinta-ala 13,01 ha
[Näytä kasvuloikat](#)
- Monimuotoisuuskasvit
Toimenpiteeseen ilmoitettu pinta-ala 13,01 ha
[Näytä kasvuloikat](#)

[Peruuta](#) [Tallenna](#)

Ekojärjestelmätuki [Muokkaa](#)

Talviaikainen kasvipeite

Toimenpide valittu, ilmoita pinta-alat syysilmoituksella.

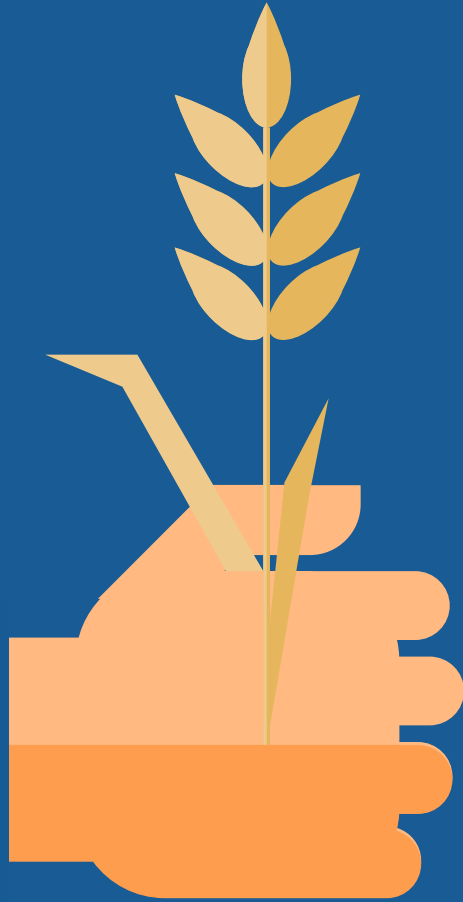
Kertauksena

- Talviaikainen kasvipeite (sitoumuskausi 30.10.-15.4./16.5.)
- Ehdollisuuden vähimmäismaanpeite 33%
- Kasvusto perustettu 30.6.
- Kasvuston säilyttäminen/päättäminen/niitto 31.8. LHN, viherlannoitus
- Viherlannoitusnurmi päättäminen 2v. 1.8. alkaen, jos kylvää syysk.
- Luonnonhoitonurmia, viherlannoitusnurmia ja monimuotoisuuskasveja 25%
- Monimuotoisuuskasvuston säilytys 30.9. sadonkorjuu mahd. ennen 1.8.
- Kaikkiin sitoudutaan peltotukien haussa
 - Alat, joista haetaan talviaikaisen kasvipeitteisyyden tukea, ilmoitetaan syysilmoituksella



Kiitos

Kuva: Tuomo Saarinen



Ympäristökorvaus- Ympäristösitoumus

2023-2027

Heli Varpula, YT-alue Huittinen

Harri Kiuru, Pirkanmaan Ely-keskus

Ympäristökorvauksen myöntämisen perusteita

Ympäristösitoumus 2023-

- 5 vuoden sitoumus
- Sitoumuskausi ja -vuosi alkaa 1.5, voidaan jatkaa viiden vuoden jälkeen
- Sitoumus haettava 15.6. mennessä

Hakijan on

- oltava yli 18-vuotias
- oltava aktiiviviljelijä
- noudatettava ehdollisuuden vaatimuksia

Pinta-ala

- Hakijalla on hallinnassaan korvauskelpoisia lohkoja vähintään viisi hehtaaria (puutarhakasveilla vähintään yksi hehtaari)
- Sitoumus annetaan koko korvauskelpoisesta alasta
 - Ala voi muuttua sitoumusvuosien välillä

Ympäristösitoumuksen eroavaisuudet vanhaan sitoumukseen

- Aiempien vuosien sitoumusalalla ei ole merkitystä alaan
 - Kaikki korvauskelpoiset lohkot ovat sitoumuslohkoja
- Tilakohtaiset valinnaiset toimenpiteet valitaan joka sitoumusvuosi erikseen
- Lohkokohtaisten toimenpiteiden toteutus valitaan vain lohkolle, ei sitoumukselle
- Ympäristökorvauksella ei ole ylärajaa eur/ha
- Lannoitusrajat tulevat jatkossa ehdollisuuden kautta
- Sitoumuksessa ilmoitettujen tietojen muutosmahdollisuus hakuajan jälkeen (kuten muissakin tuissa)
- Luonnonhoitonurmet, kasvipeitteisyys, monimuotoisuuspellot ja viherlannoitusnurmet ovat siirtyneet ekojärjestelmään

Ympäristösitoumusalan muutoksista

- Hakijan ympäristösitoumusala on sama kuin korvauskelpoinen ala
- Hakijan sitoumusala voi kasvaa kuten korvauskelpoisuudesta on säädetty
 - Kuitenkin korvauskelpoista uutta alaa ja uuden sitoumuksen antamista on mahdollista rajoittaa tulevina vuosina
- Hakijan ympäristösitoumusala voi vähentyä ilman seuraamusta
 - Ympäristösitoumuksesta saa poistaa korvauskelpoista alaa, jos alan hallinta siirretään toiselle TAI
 - Ympäristösitoumukseen sisältyvän alan, joka ei enää ole maatalousmaata ja joka jää sitoumuksen antajan hallintaan, saa poistaa sitoumuksesta (esim. rakennus tai tie)
- Sitoumus raukeaa ilman takaisinperintää, jos ala vähenee alle minimirajan

Ympäristösopimuksesta luopuminen/ sitoumuksen raukeaminen

- Jos korvauskelpoinen ala vähenee alle minimialan – ei takaisinperintää
- Jos sattuu ylivoimainen este – ei takaisinperintää
- Jos sitoumusaika jatkuu 5 vuoden jälkeen, eikä viljelijä jatka sitoumusta – ei takaisinperintää
- Jos luopuu sitoumuksen toteuttamisesta, mutta mikään yllä olevista ei ole perusteena – seuraa takaisinperintä

Ympäristösitoumuksen siirtäminen

- Sitoumus voidaan siirtää, siirronsaaja voi jatkaa sitoumusta tai sen osaa, mutta ei ole pakko
- Jos sitoumusta tai sen osaa ei jatketa – sitoumus tai sitoumuksen osa raukeaa
 - Takaisinperintää ei tule edelliselle sitoutujalle

Ympäristösitoumukset 2023-2027

Tilakohtaiset toimenpiteet

Peltokasvit 45 eur/ha

Puutarhakasvit ja kumina 113 eur/ha

- **Tilakohtaiset yleiset vaatimukset**
 - viljavuustutkimus
 - lohkokohtaiset muistiinpanot
 - ilmasto- ja ympäristösuunnitelma
- **Valinnaiset vaatimukset (valittava 2 kpl joka vuosi)**
 - ilmasto- ja ympäristökoulutus
 - monivuotiset monimuotoisuuskaistat
 - maaperän seuranta
 - orgaaniset ravinteet
 - pölyttäjien ravintokasvit
 - täsmäviljelymenetelmät
 - kasvintuhoojien ja kasvitautien seuranta- ja tunnistussovellukset

Lohkokohtaiset toimenpiteet

Valinnaiset toimenpiteet (8 kpl), valittavissa vuosittain lohkolle (ehtojen mukaan), ovat vapaaehtoiset (0-8 kpl)

- maanparannus- ja saneerauskasvit 190 eur/ha
- kerääjäkasvit 97 eur/ha
- kiertotalouden edistäminen 37 eur/ha
- suojavyöhykkeet 350 eur/ha
- turvepeltojen nurmet 100 eur/ha
- valumavesien hallinta 77 / 214 eur/ha
- puutarhakasvien vaihtoehtoiset kasvinsuojelumenetelmät 500 eur/ha
- lintupellot 600 eur/ha

Ympäristösitoumuksen toimenpiteiden korvaukset

Tilakohtaiset toimenpiteet	Korvaus €/ha
Yleiset vaatimukset ja valinnaiset toimenpiteet	
• Peltokasvit	45
• Puutarhakasvit ja kumina	113

Lohkokohtaiset toimenpiteet	Korvaus €/ha
Maanparannus- ja saneerauskasvit	190
Kerääjäkasvit	97
Kiertotalouden edistäminen	37
Suojavyöhykkeet	350
Turvepeltojen nurmet	100
Valumavesien hallinta	
- Säätosalaojitus	77
- Altakastelu ja kuivatusvesien kierrätys	214
Puutarhakasvien vaihtoehtoiset kasvinsuojelumenetelmät	500
Lintupellot	600



Ympäristösitoumuksen tilakohtaiset toimenpiteet - ehdot



Tilakohtaiset toimenpiteet, yleiset vaatimukset

1) Viljavuustutkimus (ympäristökorvaus)

- näytteitä vähintään yksi näyte peruslohkoa kohti
- jos peruslohko on suurempi kuin viisi hehtaaria, on otettava yksi näyte jokaista alkavaa viittä hehtaaria kohti
- peruslohkoilla, jotka ovat 0,50 hehtaarin suuruisia tai tätä pienempiä, voi käyttää samaa näytettä kuin viereisellä lohkolla (lohkojen välissä oja tai tie)
- tutkimus on tehtävä, kun edellisestä analyysistä on kulunut viisi vuotta
- uusien tutkimusten tulosten on oltava käytettävissä ennen seuraavaa lannoituskertaa
- mikäli viljelijä ei ole aiemmin ollut sitoutuneena ympäristökorvausjärjestelmässä, on ehdot täyttävät viljavuustutkimukset oltava 30.4.2024 mennessä
- jos lohko tulee hallintaan keväällä 2023, pitää lohkosta olla viljavuustutkimus 30.4.2024

- näyte on oltava voimassa peruslohkoilta, joita **voidaan lannoittaa** (esim. satokasvit ja monimuotoisuuskasvit)
- suojavyöhyke: vanhoista suojavyöhykkeistä ei tarvitse olla viljavuustutkimusta, mutta jos perustetaan uusi suojavyöhyke niin näyte tulee olla

Viljavuustutkimukset

HUOM. Eroavaisuudet ehdollisuus ja ympäristökorvaus

Ehdollisuus	Ympäristökorvaus
Korkeintaan 10 vuotta vanha viljavuustutkimus	5 vuoden välein tehtävä viljavuustutkimus
Peruslohkokohtainen 1 näyte, joka edustaa kattavasti koko lohkoa	1 näyte/peruslohko Yli 5 ha:n lohkoista uusi näyte jokaista alkavaa viittä hehtaaria kohti
Alle 0,5 ha lohkoista ei tarvita omaa erillistä näytettä (viereinen lohko, taulukkoarvo, analyysi)	
Lohkot, joita lannoitetaan	Lohkot, joita sallittu lannoittaa
Korvauskelvoton lohko, jota lannoitetaan, tarvitsee anaalysin	Korvauskelvottomista lohkoista ei tarvita analyysiä
Analyysi oltava voimassa ennen lannoitusta	Uusilta lohkoilta viljavuustutkimus 1. kasvukauden aikana
Typen osalta selvitettävä maalaji Fosforin osalta selvitettävä viljavuusluokka Fosforilannoituksen voi tehdä myös viljavuusluokka 6 tasoilla.	Ei vaadita, koska lannoitus ei sallittu: kesannot, luonnonhoitonurmi, ekojärjestelmän viherlannoitusnurmi, ympäristösopimusalat, suojakaista (kasvikoodi), viljelemätön
Lannoituksen tulee perustua uusimpaan käytettävissä olevaan analyysitulokseen.	Ei vaadita perustamisvuoden jälkeen (lannoitus sallittu vain perustamisvuonna): suojavyöhyke, monimuotoisuuskasvit

Tilakohtaiset toimenpiteet, yleiset vaatimukset

2) Lohkokohtaiset muistiinpanot

- Viljelijän on merkittävä lohkoista muistiinpanoihin
 - peltolohkon perustiedot (lohkon nimi ja lohkon numero, maanäytetiedot)
 - kylvetyt kasvit, siemenmäärät
 - viljelykierto
 - lannoitus
 - kalkitus
 - muokkaus, kylvö
 - kastelun käyttö
 - ojitus
 - havaitut taudit ja tuholaiset
 - käytetyt kasvinsuojeluaineet ja –menetelmät
 - sadonkorjuutiedot
 - muut vastaavat lohkolla tehtävät viljelyyn ja muuhun maankäyttöön liittyvät toimenpiteet

Tilakohtaiset toimenpiteet, yleiset vaatimukset

3) Ilmasto- ja ympäristösuunnitelma (uusi asia)

- Viljelijän on laadittava toisena tai kolmantena sitoumusvuonna tilakohtainen ympäristö-ilmastosuunnitelma
 - Vuonna 2023 sitoutuvan on tehtävä suunnitelma 1.5.2024-30.4.2026 välisenä aikana
 - Suunnitelman voi tehdä vasta 1.5.2024 alkaen
 - Suunnitelma tehdään vain yhden kerran
- Suunnitelmassa kartoitetaan tilan ympäristöhaasteita ja kehittämismahdollisuuksia, jotka liittyvät maatalouden vesiensuojeluun, maaperän kasvukunnon parantamiseen, ilmastonmuutoksen hillintään, ilmastonmuutokseen sopeutumiseen, ilmansuojeluun, energiaan ja maatalousluonnon monimuotoisuuden ylläpitämiseen ja edistämiseen
- Ruokavirasto tekee mallipohjan viljelijöiden käyttöön.

Tilakohtaiset valinnaiset toimenpiteet

Toimenpiteen ehdot:

- Viljelijän on valittava vuosittain tasan kaksi seuraavista valinnaisista toimenpiteistä (uusi asia)
 - ilmasto-ympäristökoulutus
 - monivuotiset monimuotoisuuskaistat
 - maaperän seuranta
 - orgaaniset ravinteet
 - pölyttäjien ravintokasvit
 - täsmäviljelymenetelmät
 - kasvintuhoojien ja kasvitautien seuranta- ja tunnistussovellukset
- Viljelijä **voi vaihtaa valinnaisia toimenpiteitä vuosittain lukuun ottamatta ”monivuotiset monimuotoisuuskaistat” – toimenpidettä**
 - Monivuotiset monimuotoisuuskaistat-toimenpiteen voi vaihtaa toiseen toimenpiteeseen, jos viljelijällä ei ole enää hallinnassaan toimenpiteen ehtojen mukaisia lohkoja

Ilmasto – ja ympäristökoulutus (Tilakohtainen valinnainen toimenpide)

Toimenpiteen ehdot

Maatilan toimintaan osallistuvan henkilön on käytävä sitoumuskauden aikana **vuosittain yksi** seuraavista koulutuksista (verkkokoulutukset):

1. Hiilensidonta peltomaahan ja maaperän kasvukunto
2. Kasvihuonekaasupäästöjen vähentäminen ja ilmastonmuutokseen sopeutuminen maatilalla
3. Maatalousluonnon monimuotoisuuden edistäminen
4. Maatilan vesiensuojelu
5. Integroidun torjunnan menetelmät

Peltotukihaussa valitaan ”ilmasto-ympäristökoulutus”

Monivuotiset monimuotoisuuskaistat

(Tilakohtainen valinnainen toimenpide)

Toimenpiteen ehdot:

- Viljelijän on perustettava (tai säilytettävä) monimuotoisuuskaista kahdelle vähintään **0,5 ha:n kokoiselle peruslohkolle, (monimuotoisuuskaistoja ei piirretä kasvulohkoille)**
 - Vipussa näytetään lohkot joille voi ilmoittaa monimuotoisuuskaistan
- Monimuotoisuuskaista on
 - keskimäärin kolme metriä leveä nurmikasvusto
 - perustettava kylvämällä monivuotisilla nurmi- tai niittykasvien siemenseoksilla yksivuotisen tuotantokasvin viljelyssä olevan peruslohkon kaikille reunoille
 - pidettävä avoimena (niitto tarvittaessa)
 - säilytettävä ja ehtoja noudatettava 31.8. asti
- Monimuotoisuuskaistaa
 - ei saa lannoittaa eikä sillä saa käyttää kasvinsuojeluaineita
 - ei voi toteuttaa lohkolla, jota koskee suojakaistavaatimus tai johon on ilmoitettu ekojärjestelmän monimuotoisuuskasveja
- Säilytettävä samalla lohkolla niin kauan kun kyseisellä lohkolla viljellään yksivuotista kasvia
 - jos edellinen ei toteudu seuraavana vuonna – monimuotoisuuskaista toteutettava toisella toimenpiteeseen kelpaavalla lohkolla
 - jos ei ole enää kahta toimenpiteeseen kelpaavaa lohkoa, voi valita toisen valinnaisen toimenpiteen

Maaperän seuranta

(Tilakohtainen valinnainen toimenpide)

Toimenpiteen ehdot:

Viljelijän on teetettävä **sitoumusvuoden aikana kahdella vähintään 0,5 ha:n peruslohkolla** joko:

1. Laaja maa-analyysi, joka sisältää

- kokonaishiilen määrän
- orgaanisen aineksen määrän analyysit
- jonkin maan kasvukuntoa tai ravinnetilaa kuvaavan tutkimuksen (tutkimus voi koskea maan mikrobiologista aktiivisuutta, kationinvaihtokapasiteettia, vedenpidätyskykyä, varastoravinteita tai hiven-aineita). Näytteenotto toteutettava kuten viljavuustutkimuksessa. Ei korvaa viljavuustutkimusta.
- toteutus esim ProAgria Nir-analyysi tai Carbon Check Nir-analyysi.

2. Analyysi peltomaan laatutekijöistä maaperän skannauslaitteistolla, joka mittaa

- reaaliajassa antureita käyttäen ja paikkatietoon yhdistäen kasvuun vaikuttavia maaperän ominaisuuksia
- tuottaa visuaalista tietoa lohkon sisäisestä vaihtelusta

Skannausanalyysin tulokset kalibroidaan tutkittavalle lohkolle maanäytteiden avulla.

- Näytteitä voi ottaa kerralla enemmän kuin kaksi (esim. 10 näytettä riittää viideksi vuodeksi)
- Analyysi on teetettävä sitoumusvuonna 30.11. mennessä
 - Analyysin voi ottaa vasta sitoumuskauden alkamisen jälkeen

Orgaaniset ravinteet

(Tilakohtainen valinnainen toimenpide)

Toimenpiteen ehdot:

Viljelijä voi valita toimenpiteen, jos vähintään yksi seuraavista ehdoista täyttyy

- 1. Tilalla on käytössä lannan separaattori**, jonka avulla voidaan erotella lannan jakeet (vähintään 25 m³)
- 2. Tilalla on käytössä lietteen laskeutusmenetelmä**, jossa hyödynnetään painovoimaa kuiva-aineen erottamiseksi nestejakeesta (vähintään 25 m³)
 - nestemäisempää lietettä on siirrettävä laskeutumisen tehostamiseksi seuraavaan säiliöön ja tarvittaessa edelleen varastoaltaisiin
- 3. Tila käsittelee maatal. toiminnassa syntyvää lantaa biokaasulaitoksessa** (vähint 25 m³)
- 4. Tila luovuttaa maataloustoiminnassa syntynyttä lantaa** vähintään 25 m³ tiloille, jotka itse tuottavat lantaa enintään 25 m³
- 5. Tila toimittaa vähintään 25 m³ nurmikasvustoa biokaasulaitokseen**
 - toimenpiteen toteuttamiseksi katsotaan myös, jos viljelijällä on biokaasulaitos, johon nurmi käy syötteeksi tai hän on osakkaana edellä mainitussa laitoksessa

Pölyttäjien ravintokasvit

(Tilakohtainen valinnainen toimenpide)

Toimenpiteen ehdot:

- Tilalla on oltava kasvukaudella **vähintään kahdella eri peruslohkolla** viljelyssä sadontuotantotarkoituksessa pölyttäjille ravintoa tarjoavia yksi- tai monivuotisia tuotantokasveja
- Viljelijän on toteutettava toimenpidettä koko peruslohkolla
- Lohkon alan on oltava vähintään 0,5 hehtaaria
- Toimenpiteeseen hyväksytyjä tuotantokasveja ovat: öljykasvit, tattari, kumina, korianteri, sinappi, kurpitsat, avomaankurkku, parsat, pavut, härkäpapu, herne, öljyhamppu, morsinko, mansikka, vadelma, hedelmäpuut tai marjapensaat

Täsmäviljelymenetelmät

(Tilakohtainen valinnainen toimenpide)

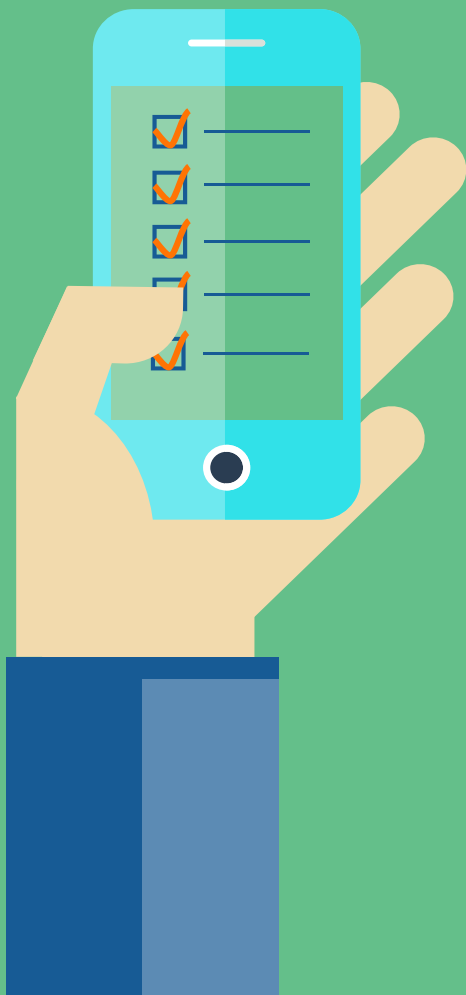
Toimenpiteen ehdot:

- Viljelijä voi valita toimenpiteen, jos viljelijällä tai urakoitsijalla on käytössään joku seuraavista menetelmistä: (ajouraopastin ei riitä)
1. Tuotantopanosten paikkakohtaisen sijoittamisen ja levittämisen mahdollistava automatiikka, joka perustuu paikkakohtaiseen kuvantamiseen (tuloste)
 - Paikkakohtainen kuvantaminen voidaan toteuttaa satelliitilla, ilmakuvalla, reaaliaikaisella sensorilla, kameralla tai pellon vyöhykekartoituksella
 2. Kasvinsuojeluruiskun tai lannoitteenlevittimen lohkoautomatiikka, jonka avulla voidaan estää kasvinsuojeluaineen tai lannoitteen päällekkäinen ruiskutus tai levitys kasvustoon (osoitettava tarvittaessa urakoitsijan käyttö)
 3. Optiikkaa hyödyntävä hara rikkakasvien mekaanisessa torjunnassa (osoitettava tarvittaessa urakoitsijan käyttö)
 4. Paikkatietoon perustuva leikkuupuimurin tai ajosilppurin satotasomittaus (tuloste)
 5. Käytössä traktori tai työkone, joka on varustettu vähintään sellaisella ajoautomatiikalla, joka valitsee ja säilyttää ajolinjan ilman kuljettajaa (urakoitsija ei käy tähän)
 - **Investointituki täsmäviljelylaitteisiin max 40 % avustus hankintahinnasta**

Kasvintuhoojien ja kasvitautien seuranta- ja tunnistussovellukset (Tilakohtainen valinnainen toimenpide)

Toimenpiteen ehdot:

- Viljelijä voi valita toimenpiteen, jos hänellä on käytössään vuorovaikutteinen tietokoneella tai mobiililaitteella toimiva sovellus rikkakasvien, kasvitautien tai kasvintuhoojien tunnistamiseksi ja kasvukaudenaikaisen kasvitauti- ja tuhoajatilanteen seuraamiseksi
 - Sovellus voi olla laaja-alainen tai yksittäisten tuotantokasvien kasvinsuojelun päätöksentekoa tukeva sovellus
 - Sovelluksen tulee olla vuorovaikutteinen eli sovelluksen käyttäjän on mahdollista antaa tietoja
 - Toimenpiteeseen käyvät kaikki sovellukset joissa vuorovaikutteisuus on mahdollista
 - Sovelluksia, esim.
 - Luonnonvarakeskus KasKas
 - Minunmaatilani kasvitautiennuste
 - Xarvio Scouting puhelinsovellus
 - RapsiApp
- Viljelijän on voitava todistaa, että hän on käyttänyt sovellusta (kuvakaappaukset puhelimeen tai tietokoneelle)



Ympäristösitoumuksen lohkokohtaiset toimenpiteet - ehdot

Ympäristösitoumuksen lohkokohtaiset toimenpiteet

Ympäristösitoumuksen antanut viljelijä voi halutessaan valita korvauskelpoiselle alalle seuraavia lohkokohtaisia toimenpiteitä: (valintoja voi tehdä 15.6. jälkeenkin)

- Maanparannus- ja saneerauskasvit
- Kerääjäkasvit
- Kiertotalouden edistäminen
- Suojavyöhykkeet -----koko sitoumuksen ajan
- Turvepeltojen nurmet-----koko sitoumuksen ajan

- Valumavesien hallinta-----koko sitoumuksen ajan
 - a) säätösalaajitus
 - b) altakastelu tai kuivatusvesien kierrätys

- Puutarhakasvien vaihtoehtoiset kasvinsuojelumenetelmät
- Lintupellot

Toimenpiteiden vaihtaminen

- Viljelijä voi vaihtaa lohkolle ilmoittamaansa toimenpidettä **vuosittain**

Poikkeus:

- Viljelijä ei voi vaihtaa **monivuotisia toimenpiteitä** lohkolla (suojavyyöhyke, turvepeltojen nurmet, valumavesien hallinta)
 - Ala voi poistua maatalouskäytöstä tai viljelijän hallinnasta ilman seuraamuksia
 - Jos ala jää viljelijän hallintaan mutta viljelijä ei ilmoita alalle enää monivuotisia toimenpiteitä, maksetut korvaukset peritään takaisin
 - Viljelijä voi luopua toimenpiteistä viisivuotisen sitoumuskauden jälkeen

Maanparannus- ja saneerauskasvit (1/2)

(lohkokohtainen toimenpide)

Toimenpiteen ehdot:

190 eur/ha

Viljelijän on kasvatettava maanparannuskasveja tai saneerauskasveja lohkoilla, jotka ovat olleet **edellisenä vuonna yksivuotisten tuotantokasvien viljelyssä** (voi toteuttaa yksittäisellä loholla).

- **Maanparannuskasveja ovat** öljy- ja muokkausretikka, mailaset, ruisvirna, rehuvirna, valkosinappi eli keltasinappi, mesikät, sikuri, hunajakukka, auringonkukka, kuminan ensimmäisen vuoden kasvusto tai näiden seokset
- **Saneerauskasveja ovat** öljy- ja muokkausretikka, valkosinappi eli keltasinappi, samettikukka tai näiden seokset. Muokkausretikaksi katsotaan myös muokkausretiisi

Maanparannus- ja saneerauskasvit (2/2) (lohkokohtainen toimenpide)

- Maanparannuskasveja ei voi viljellä satokasvin aluskasveina
- Maanparannus- ja saneerauskasveja saa lannoittaa
- Maanparannus- tai saneerauskasvi on kylvettävä keväällä ja sen saa muokata maahan kahden kuukauden kuluttua kylvöstä
- Kasvusto voidaan niittää tai murskata kasvukauden aikana ja sen saa käyttää hyödyksi
- Kasvuston saa päättää kemiallisesti
- Vipu näyttää maksuun oikeuttavan alan
- Toimenpiteestä voidaan maksaa enintään 20 % korvauskelpoisesta alasta

Kerääjäkasvit (1/3)

(lohkokohtainen toimenpide)

Toimenpiteen ehdot:

97 eur/ha

- Viljelijän on viljeltävä kerääjäkasveja yksivuotisen tuotantokasvin aluskasvina tai sen sadonkorjuun jälkeen (voi toteuttaa yksittäisellä lohkolla)
- Kerääjäkasvi voi olla
 - italianraiheinä tai muu nurmiheinä, apila tai muu nurmipalkokasvi
 - usean kasvilajin seos, joka voi sisältää vähäisessä määrin myös muita kukkivia yksivuotisia kasveja
 - yksivuotisilla puutarhakasveilla ja varhaisperunalla myös hunajakukka, öljyretikka tai muokkausretikka
 - tavoitteena **tasainen** kerääjäkasvin kasvusto
 - kerääjäkasvilla **voi perustaa seuraavan vuoden satonurmen**

HUOM. Kerääjäkasvikasvusto **ei saa koostua yksinomaan typensitojakasveista (esim. apila)**

Kerääjäkasvit (2/3)

(lohkokohtainen toimenpide)

Kylvö

- Viljelijä voi kylvää kerääjäkasvin
 - viljelykasvin aluskasviksi kylvön yhteydessä tai viljan orasvaiheessa
 - ennen tai jälkeen viljelykasvin sadonkorjuun
 - viimeistään 15.8.
- Viljelijä voi kylvää **viljaa** kerääjäkasviksi vain lohkolle, jossa on samana vuonna viljelty varhaisperunaa tai varhaisvihanneksia.
- Viljelijä ei saa lannoittaa viljelykasvin korjuun jälkeen kylvettävää kerääjäkasvia. Aluskasvin lannoitus on tehtävä viljelykasvin mukaisesti.

Päättäminen

- Kasvuston saa päättää kasvinsuojeluaineilla aikaisintaan 15.9.
- Kasvuston saa muokata aikaisintaan 1.10.
- Aiempi päättäminen ja muokkaus sallittua, jos lohkolle kylvetään syyskylvöinen satokasvi
- Kerääjäkasvin kasvuajan on oltava vähintään kuusi viikkoa
- Toimenpiteestä voidaan maksaa enintään 30 %:lle korvauskelpoisesta alasta

Kerääjäkasvit (3/3)

(lohkokohtainen toimenpide)

Viljelykiertovaatimus

- Jos viljelijä valitsee kerääjäkasvit-toimenpiteen, hänen on **noudatettava ehdollisuuden viljelykiertovaatimusta jo vuonna 2023.**
- 33 prosentilla alasta, jolle on v. 2022 ilmoitettu yksivuotista viljelykasvia, on viljeltävä v. 2023 eri kasvia.
- Kaikki v. 2022 yksivuotisten kasvien viljelyssä ollut peltoala otetaan huomioon. Lohkon hallinnan siirtyminen ei vaikuta laskentaan.
- Vipu kertoo toteutuuko viljelykiertovaatimus.

Esimerkki:

Tilalla on peltoa v. 2023 yksivuotisten kasvien viljelyssä 50 ha ja viljelijä ilmoittaa kerääjäkasvi-toimenpiteen jollekin lohkolle (pinta-alalla ei ole väliä)

- Ala tai osa alasta on voinut olla jonkun toisen hallinnassa v. 2022.
- Tilalla on viljeltävä v. 2023 vähint. $50 \times 0,33 = 16,5$ ha:lla jotain muuta viljelykasvia kuin viime vuonna 2022.

Kiertotalouden edistäminen (1/2)

(lohkokohtainen toimenpide)

Yhdistetty kuluneen kauden lantatoimenpiteet

Toimenpiteen ehdot:

37 eur/ha

Viljelijän on joko

1. levitettävä peltolohkolle sijoittavilla tai multaavilla laitteilla
 - Lietelantaa
 - Virtsaa
 - Lietelannasta erotettua nestejaetta
 - Nestemäistä orgaanista lannoitetta
2. Tai lisättävä peltolohkolle orgaanista materiaalia, jonka kuiva-ainepitoisuus on vähintään 20 %
 - Sijoittamalla levitettävä lietelanta ja vastaavat aineet voivat olla peräisin aktiivilijelijän omalta tilalta tai muualta.
 - Orgaanisena aineena levitettävästä kuivalannasta ei myönnetä ympäristökorvausta , jos se on peräisin korvausta hakevan aktiivilijelijän hallinnassa olevalta maatilalta.
 - Korvauksen saa, jos kuivalanta kierrätetään biokaasulaitoksen kautta

Kiertotalouden edistäminen (2/2)

(lohkokohtainen toimenpide)

- Minimimäärät
 - Sijoittavilla tai multaavilla laitteilla levitettävien aineiden levitysmäärän oltava vähintään 15 kuutiometriä hehtaarille.
 - Orgaanisen materiaalin, jonka kuiva-ainepitoisuus on vähintään 20 %, levitysmäärän on oltava vähintään 10 kuutiometriä hehtaarille.
 - Korkean ravinnepitoisuuden sisältävien aineiden, joiden **fosforipitoisuus** on vähintään 3 kg kuutiometriä kohden, levitysmäärän on oltava vähintään 5 kuutiometriä hehtaarille.
- Analyysi levitetystä aineesta toimitettava kuntaan
- Samalle alalle voi ilmoittaa vain yhtä ainetta
- Hakija voi ilmoittaa eri lohkoilleen esim. kuivalantaa ja lietelantaa
- Toimenpiteestä voidaan maksaa enintään 80 %:lle korvauskelpoisesta alasta
- Jos viljelijä valitsee kiertotalouden edistäminen-toimenpiteen, hänen on tehtävä syysilmoitus
- Muista valita toimenpide jo **peltotukihaussa**

Suojavyöhykkeet

(lohkokohtainen toimenpide)

Toimenpiteen ehdot:

350 eur/ha

Viljelijän on ilmoitettava suojavyöhyke korvaukseen oikeuttavalle alalle ja kylvettävä sille monivuotinen nurmikasvusto

- Suojavyöhyke on **perustettava ensimmäisenä tai toisena sitoumusvuonna** tai se voi olla perustettu jo aiemmin
- Korvaukseen oikeuttavat alat näkyvät Vipussa omana **karttatasona**.
- Suojavyöhykkeen on sijoitettava
 - Pohjavesialueella
 - Natura-alueella
- Jos edellä **mainittuja aloja on peruslohkolla, koko peruslohko voi olla suojavyöhykettä**
- Suojavyöhyke voi sijaita myös vesistön varrella tai kosteikkojen reuna-alueella
 - Jos peruslohkon osa on enintään 10 m päässä vesistöstä tai kosteikkojen reuna-alueella
 - Vesistöä tai kosteikkojen reuna-aluetta 50 m:n etäisyydellä oleva osa peruslohkosta voi olla suojavyöhykettä (saada suojavyöhykkeen korvauksen)

HUOM. Valtaojat eivät ole enää peruste suojavyöhykkeelle.

- Lohkoa on hoidettava koko sitoumuskauden ajan
- Kasvusto on uusittava tietyissä tapauksissa (rikkakasvit, hukkakaura, tuhoutunut kasvusto), voi tarvittaessa muokata, merkinnät lohkokorttiin
- Sadonkorjuu viimeistään 31.8. Sadon voi korjata myös laiduntamalla.

HUOM. Jos suojavyöhyke perustetaan uudelleen keväällä 2023, saa vanhan suojavyöhykekasvuston

päätää kemiallisesti 1.5.2023 alkaen.

maaseutu.fi



Turvepeltojen nurmet

(lohkokohtainen toimenpide)

Toimenpiteen ehdot:

100 eur/ha

Viljelijän on perustettava ja ylläpidettävä turvemaata olevalla peruslohkolla monivuotisen nurmikasvuston peittämää tuotantonurmea.

- Turvemaaksi katsotaan lohko, jonka muokkauskerroksen orgaanisen aineksen pitoisuus vähintään 40 %
 - Kasvusto on perustettava ensimmäisenä tai toisena sitoumusvuonna tai se voi olla perustettu jo aiemmin
 - Kasvusto on säilytettävä lohkolla perustamisvuodesta sitoumuskauden loppuun asti
-
- Turvepelto todetaan viljav. tutkimuksen perusteella (BCt, Ct, LCt, SCt, CSt, LSt, St)
 - Viljavuustutkimus toimitetaan kuntaan 30.9. mennessä
 - Nurmen saa uusia sitoumuskauden aikana vain ilman muokkausta
 - Kasvustoa saa lannoittaa
 - Lohkolla ei saa käyttää kasvinsuojeluaineita
 - Turvepeltojen nurmella voidaan tehdä maan rakennetta ja vesitaloutta parantava lyhytaikainen toimenpide, mutta nurmi on kylvettävä heti uudestaan.
 - Kasvusto on korjattava 31.8. mennessä. Sadonkorjuussa on sallittua myös laidunnus.

Valumavesien hallinta (lohkokohtainen toimenpide)

Toimenpiteen ehdot:

Viljelijä voi valita toimenpiteen, jos lohkolla on

- Säätosalaojitus 77 eur/ha
- Altakastelu tai kuivatusvesien kierrätysjärjestelmä 214 eur/ha
- Lohkon on sijaittava happamalla sulfaattimaalla tai sen on oltava maalajiltaan turvetta
 - Turvemaat on todettava viljavuustutkimuksen perusteella (näyte 30.9.mennessä)
 - Happamat sulfaattimaat on todettava laboratorion tekemän maa-analyysin perusteella (30.9. men.) tai Vipuun toteutettavasta karttatasosta. Myös vanha (edellinen) analyysi käy tässä.
 - Happaman sulfaattimaan peruslohkoja voi katsoa myös Geologian Tutkimuskeskuksen sivulta <https://gtkdata.gtk.fi/hasu/index.html>
- Viljelijä voi valita toimenpiteen myös lohkolle, jolla on toteutettu edellisellä kaudella valumavesien hallinta- toimenpidettä
- Toimenpiteen järjestelmä pitää olla valmis 30.4.2023 mennessä, jos nyt hakee korvausta
- Uudet ojastokartat kuntaan 30.9. mennessä, jo toimitettuja ei tarvitse toimittaa uudelleen
- Kevään haun lisäksi tulee tehdä syysilmoitus

Valumavesien hallinta (lohkokohtainen toimenpide)

Säätösalaajitus

- Säätökaivoilla tai muilla padotuslaitteilla säädetään salaajitetun alueen veden korkeutta
- Padotusta on hoidettava sää- ja kasvuolosuhteiden ja viljelytoimenpiteiden mukaan
- Ajanjaksoina, jolloin pellolla ei tehdä viljelytoimenpiteitä, on käytettävä padotuskorkeutta, joka nostaa pohjaveden pinnan lohkolla mahdollisimman korkealle
- Padotuslaitteiden kunnosta on huolehdittava

Altakastelu ja kuivatusvesien kierrätys

- Kuivatusvesien kierrätyksessä valumavedet on varastoitava altaaseen.
- Altakastelun tai kuivatusvesien kierrätyksen hoitotoimenpiteenä ojastoihin on johdettava kasteluvettä luonnonvesistä pumppaamalla tai painovoimaisesti johtamalla
- Kasteluvesi voidaan johtaa salaajaojastoon joko ojaston ylä- tai alapäästä
- Vesi on padottava säätökaivojen tai muiden padotuslaitteiden avulla alueen salaajaojastoihin
- Altakastelussa salaajastojen kautta säädetään kastelua ja kuivatusta

Puutarhakasvien vaihtoehtoiset kasvinsuojelumenetelmät (lohkokohtainen toimenpide)

Toimenpiteen ehdot:

500 eur/ha

Viljelijä voi valita yhden seuraavista torjuntamenetelmistä kasvulohkolle:

1. mekaanisesti levitettävien mikrobiologisten kasvinsuojeluaineiden käyttö kasvitautien tai tuholaisten torjunnassa
 2. kasvukauden aikainen orgaaninen tai biohajoava kate yksivuotisilla kasveilla
 3. hyönteisverkot
 4. pölyttäjähönteisten levittämien mikrobiologisten kasvinsuojeluaineiden käyttö kasvitautien torjunnassa
 5. makroeliövalmisteiden käyttö kasvintuhoojien torjunnassa
 6. kasvukauden aikainen orgaaninen tai biohajoava kate tai leikattava nurmikate monivuotisilla kasveilla (voi valita luomulohkolle)
- Toimenpiteen toteutuspinna-ala saa vaihdella vuosittain viljelytilanteen mukaan.
 - Viljelijän on laadittava kasvukauden alussa 31.5. mennessä, vaihtoehtoisen **kasvinsuojelun ennakkosuunnitelma** lohko- ja kasvikohtaisesti. Suunnitelmaa ei tarvitse toimittaa kuntaan.
 - Mikrobiologisiin valmisteisiin tai makroeliöiden käyttöön perustuvia puutarhakasvien vaihtoehtoisia kasvinsuojelumenetelmiä käytettäessä on hankittava **jokaisena sitomusvuonna** menetelmän mukaiset valmisteet tai torjuntaeliöt.

Lintupellot (1/2)

(lohkokohtainen toimenpide)

Toimenpiteen ehdot:

600 eur/ha

- Viljelijä voi valita toimenpiteen lohkoille, jotka on tunnistettu paikkatietoaineiston perusteella luonnonvaraisten kurkien, hanhien tai joutsenten merkittäviksi muutonaikaisiksi levähdys- ja ruokailupaikoiksi
 - Korvaukseen oikeuttavat alat tulevat näkyviin Vipuun
 - Alat ovat mukana aineistossa, jos niistä on haettu vuosien 2017-2022 aikana vähintään kaksi kertaa vahingon korvausta ELY-keskuksen kautta
- Viljelijän on viljeltävä lintujen suosimia tuotantokasveja tavanomaisen viljelykäytännön mukaan tavoitteena normaalisatoa tuottava kasvusto
- Viljelijän on ilmoitettava ne viljelyssä olevat lohkot, joilla kurjet, hanhet tai joutsenet saavat ruokailla häiriöttömästi
 - Viljelijä voi ilmoittaa lintupelloiksi enintään 50 prosenttia korvauskelpoisesta alasta
 - Alue voi koostua yhdestä tai useammasta lähekkäin sijaitsevasta saman korvauksensaajan perus- tai kasvulohkosta
 - Ilmoitettavan alan tulee olla vähintään 10 hehtaaria, korvauksen saava ala voi olla pienempi

Lintupellot (2/2)

(lohkokohtainen toimenpide)

- Lohkon viljelytoimenpiteet on ajoitettava ja toteutettava lintuja häiritsemättä
 - Lintujen saapumista lohkolle ei saa estää ennalta ja niiden tahallinen häirintä ei ole sallittua
 - Lohkolla olevan markkinakelpoisen sadon korjuu on sallittua
- Viljelijän on dokumentoitava lohkon kasvuston käyttö laajamittaiseen lintuparvien levähdykseen ja lintujen laajamittaiseen ravinnonhankintaan
- Lohkolla tai sen osalla on oltava havaittavissa tuotantokasvin selvää laadullista tai määrällistä vaurioitumista
- Kevään haun lisäksi tulee tehdä syysilmoitus

Korvauksen maksamisen mahdollisia rajoituksia

Y01-kasvi	Tilakohtainen toimenpide peltokasvit	Tilakohtainen toimenpide peltokasvit	1	voii ilmoittaa samalle lohkolle, molemmat maksetaan
Y01-puutarha	Tilakohtainen toimenpide puutarhakasvit	3	2	voii ilmoittaa samalle lohkolle, vain toinen maksetaan, katso lisätiedot
Y02	Maanparannus- ja saneerauskasvit	1 3	3	ei voi ilmoittaa samalle lohkolle
Y03	Kerääjäkasvien viljely	1 1 3	4	eivät voi kohdata erilaisen tukikohteen takia
Y04	Kiertotalouden edistäminen	1 1 1 1		
Y05	Suojavyöhykkeet	3 3 3 3 3		
Y06	Turvepeltojen nurmet	1 3 3 3 1 3		
Y07-säätö	Valumavesien hallinta, säätösalaoitus	1 1 1 1 1 1 1		
Y07-aita	Valumavesien hallinta, aitakastelu	1 1 1 1 1 1 1 3		
Y08	Puutarhakasvien vaihtoehtoiset (3 1 3 1 1 3 3 1 1		
Y09	Lintupellot (y)	1 1 3 1 1 3 1 1 1 3		
Y10-moma-A1	MOMA arvoluokka 1	4 4 4 4 4 4 4 4 4 4 4		
Y10-moma-A2	MOMA arvoluokka 2	4 4 4 4 4 4 4 4 4 4 4	3	
Y10-moma-raiv	MOMA raivaaminen (s)	4 4 4 4 4 4 4 4 4 4 4	1 1	
Y10-moma-aita	MOMA aitaaminen (s, v)	4 4 4 4 4 4 4 4 4 4 4	1 1 1	
Y10-moma-peto	MOMA petoaita (s, v)	4 4 4 4 4 4 4 4 4 4 4	1 1 1 1	
Y11	Kosteikkojen hoito	4 4 4 4 4 4 4 4 4 4 4 4 4 4 4		
Y12	Alkuperäisrotujen kasvattaminen	4 4 4 4 4 4 4 4 4 4 4 4 4 4 4		
Y13	Alkuperäiskasvien viljely	4 4 4 4 4 4 4 4 4 4 4 4 4 4 4		
Y14	Alkuperäiskasvien varmuuskokeimat	4 4 4 4 4 4 4 4 4 4 4 4 4 4 4		
Y15	Alkuperäisrotujen perimän säilytys	4 4 4 4 4 4 4 4 4 4 4 4 4 4 4		
Luomu	Luomu (peltoviljely) (i, g)	1 1 1 1 1 2 1 1 1 3 1		
Luomu	Luomu (avomaavihannekset)	1 1 3 1 1 3 3 1 1 3 1		
Luomu	Luomu kotieläintuotanto (k)	1 1 1 1 1 1 1 1 1 3 1		
Eköjärjestelmä 01	Talviaikainen kasvipeitteisyys (x)	1 1 1 1 1 3 3 1 1 1 1 3 3 3 3 3 4 4 4 4 4		
Eköjärjestelmä 03	Viherlannoitusnurmet (z, p)	2 3 3 3 3 3 1 1 3 3 4 4 4 4 4 4 4 4 4 4 4		
Eköjärjestelmä 04	Monimuotoisuukasvit (h, j, p)	2 3 3 3 1 3 3 1 1 3 3 4 4 4 4 4 4 4 4 4 4 4		
Eköjärjestelmä 02	Luonnonhoitonurmet (h, p)	2 3 3 3 3 3 3 1 1 3 3 4 4 4 4 4 4 4 4 4 4 4		

Ympäristösitoumuksen maksun rajoituksia

Ympäristökorvausta tilakohtaisesta toimenpiteestä ei makseta

- kasvimaasta
- kesannosta
- puuvartisten energiakasvien alasta
- muun hampun kuin perustulotukeen oikeuttavan hampun alasta
- suojavyöhykkeestä
- ekojärjestelmän viherlannoitusnurmesta, luonnonhoitonurmesta tai monimuotoisuuspellosta

Yhteenveto

- Ympäristökorvausta voidaan maksaa kaikelle korvauskelpoiselle alalle
- **Tilakohtainen** yleinen vaatimus (**45 eur/ha tai 113 eur/ha**)
 - Viljavuustutkimus
 - Lohkokohtaiset muistiinpanot
 - Ilmasto- ja ympäristösuunnitelma
 - Lisäksi 2 kpl vuosittain valittavaa tilakohtaista toimenpidettä
- **Lohkokohtainen** toimenpide vapaaehtoinen (**vaihtelee eur/ha**)
- Sitoumuksesta voi poistaa alaa ilman seuraamuksia, jos ala poistuu maatalouskäytöstä
- Vipuun rakennetaan tarkisteita ja huomautuksia ehtojen täyttymiseen liittyen
- Vipun karttatasoja kannattaa hyödyntää peltotukihaussa
- **Muista hakea toimenpiteet jo 15.6. mennessä!**

KIITOS!

Kansalliset peltotuet

Nuorten viljelijöiden tuki



Yleiset vaatimukset

- Hakija yli 18-vuotias
- Ehdollisuudesta noudatettava: suojakaistavaatimus, sängin polttokielto, maisemapiirteiden säilyttäminen, puiden leikkauskielto, hukkakauran ja jättiputken torjunta.
- Vähimmäisala 5 ha maatalousmaata tai 1 ha puutarhakasveja
- Myönnetään tuotantoon käytetyn maatalousmaan perusteella
- Maksetaan korvauskelpoiselle maatalousmaalle
- Viljelykasvin juuret maassa
- Hakemusten muuttaminen ja peruuttaminen mahdollista muutosvaiheen aikana 2.10. asti

Sokerijuurikkaan kansallinen tuki

- Maksetaan koko maassa
- Tuki sokerintuotantoon käytettävälle sokerijuurikkaalle
- Tuki 350 €/ha
- Maksetaan joulukuussa

Yleinen hehtaarituki

- Maatalous-, puutarha- ja peltoenergiakasvit 10 €/ha C2
- ei makseta kasvimaaksi, kesannoksi, monimuotoisuuskasveiksi, suojakaistaksi, suojavyöhykkeeksi, ympäristösopimusalaksi, viljelemättömäksi alaksi, luonnonhoitonurmeksi, luonnonlaitumeksi tai luonnonniityksi ilmoitettujen peltoalojen eikä kasvihuonealojen perusteella.

Pohjoinen hehtaarituki

- Tukitasot
- Avomaanvihannesten tuki ihmisravinnoksi tarkoitetuille vihanneksille, joiden sato korjataan

C2	€/ha	Tukialue
Ruis	75	C1-2 + saaristoalueet
Sokerijuurikas	100	C1-2 + saaristoalueet
Tärkkelysperuna	100	C1-2 + saaristoalueet
Valkuaiskasvusto	60	C1-2
Peltokasvit*	100	C1-2
Avomaavihannekset	350	C1-4

pl. Vehnä, mallasohra, valkuaiskasvusto, rehuvilja

Nuorten viljelijöiden tuki

- C1-4 + saaristoalueet.
- Hakija aloittanut tilanpidon ensimmäistä kertaa pääasiallisena yrittäjänä tai hänellä on tilan määräysvalta
- Oltava ensimmäisen tuen hakuvuonna korkeintaan 40-vuotias
 - Yhtiömuotoisella tilalla kaikkien määräysvaltaisten osallisten on täytettävä ikä ja aloittamista koskeva vaatimus
 - Luonnollisten henkilöiden ryhmässä kaikkien osallisten on täytettävä ikä ja aloittamista koskeva vaatimus
- Tuki haettava ensimmäisen kerran viimeistään viidentenä vuonna aloittamisesta

Nuorten viljelijöiden tuki

- Tuki 50 €/ha maksetaan korvauskelpoiselle alalle
- Ei makseta kasvimaaksi, kesannoksi, monimuotoisuuskasveiksi, suojakaistaksi, suojavyöhykkeeksi, ympäristösopimusalaksi, viljelemättömäksi alaksi, luonnonhoitonurmeksi, luonnonlaitumeksi tai luonnonniityksi ilmoitettujen peltoalojen eikä kasvihuonealojen perusteella.
- Vuonna 2022 tai aiemmin tukea saaneille maksetaan jäljellä olevat vuodet

Nuorten viljelijöiden tuki

- Ammattitaitovaatimus
 - vähintään toisen asteen luonnonvara-alan tutkintoa
 - Tai
 - kolmen vuoden luonnonvara-alan käytännön kokemus ja vähintään 20 opintoviikon, 30 opintopisteen tai niitä vastaavan osaamispistemäärän laajuinen koulutus, josta vähintään 10 opintoviikkoa, 15 opintopistettä tai niitä vastaavan osaamispistemäärän verran on talousopintoja.
- Luonnollisten henkilöiden ryhmä (aviopuolisot, yhtymät) tai yhteisö
 - Jokaisella osallisella / määräysvaltaisella jäsenellä oltava vaadittu koulutus
 - Tai
 - Vähintään puolella tulee olla riittävä kokemus ja tarvittava määrä opintoja
- Täytyttävä viimeistään 31.8. ja todisteet palautettava kuntaan
- Ei koske jos tuki on myönnetty jo 2022 tai aiemmin

KIITOS!



Esityksen sisältö

- Vipupalvelu
- Tukihaku
- Hakemuksen muutokset/muutosmahdollisuudet
- Syysilmoitus
- Maksatus (maksuaikataulu)

Mikä muuttuu tukien hakemisessa 2023?

- Manner-Suomessa ja Ahvenanmaalla haettavat tuet ovat yhdessä yhteisessä Peltotukien haussa → yksi linkki.
- Kaikki uudet tuet ja korvaukset ovat haettavissa.
- Tavoitteena on myös avata luonnonmukaisen tuotannon sitoumusten sekä ympäristösopimusten haku sekä Manner-Suomessa että Ahvenanmaalla.
- **Lohkotiedot välilehdellä kysytään paljon tarkemmin kasvulohkotietoja.**

Mikä muuttuu tukien hakemisessa 2023?

- Uuden rahoituskauden toimeenpanomalli muuttuu peltotukien osalta entistä enemmän geometrioihin perustuvaksi. **On entistä tärkeämpää, että kasvulohkojen rajat täsmäävät maaston tilannetta.**
- **Kasvulohkogeometrioita ei esitäytetä vuonna 2023.**
- Kasvit esitäytetään VSO:sta tai edellisen vuoden kasvien mukaan, mutta kasvulohkorajat pitää piirtää vuonna 2023, jos lohkolla on useita kasvulohkoja.

Peruslohkomuutokset

Kaikille peruslohkoille lisätään tieto viljelykelpoisuudesta.

Vuoden 2023 aikana viljelykseen otettuja lohkoja koskee nurmikasvivaatimus.

Peruslohkomuutoksissa uudelta perustettavalta lohkolta kysytään onko se täyttänyt viljelykelpoisuuden 31.12.2022.

U002 Peräpelto 6,02 ha

Hallinnan peruste

Omistuksessa

Maankäyttölaji

Pelto

Viljelijän ilmoitus hukkakaurasta

Vähäinen saatunta

Lohko on viljelykelpoinen 31.12.2022

Kyllä

Lohkolla on tuulensuojaistutuksia

Kyllä

Lisätiedot

Lorem ipsum dolor sit amet, consectetur adipiscing elit. Suspendisse ut nisi non dolor viverra placerat.

Peruslohko ei ole yhteiskäytössä

Muuta yhteiskäyttöiseksi

Poista lohko hallinnasta

Muokkaa peruslohkon tietoja

Luonnos



Peltotukien haku 2023 Vipussa

- Pääpiirteittäin Peltotukien haku tapahtuu Vipussa kuten aiemminkin.
- Peltotukien haku koostuu tilan valintojen mukaan maks. 8 välilehdestä.
 - Lohkotiedot, Hakijan tiedot, Haettavat tuet, Luomu ja sopimukset, Lohkotietojen yhteenveto, Maatilan tiedot, Vipuneuvoja, Yhteenveto ja lähetys.

The screenshot shows the Vipussa application interface. At the top left is the 'vipu' logo. To its right, the user's name 'Maatila' and ID '123456789' are displayed, along with the name 'Ville Viljelijä'. On the far right, the user's name 'Ville Viljelijä' is repeated, along with a profile icon, 'Omat tiedot', and language options 'Suomi | Svenska' and 'Kirjautu ulos'. Below this is a navigation bar with 'Palaa hakemuksen/ilmoituksen valintaan', 'Hae/ilmoita - Peltotukien haku', and 'Palaa etusivulle'. The main content area has a 'Täyttöohjeet' and 'Tulosta yhteenveto' link. Below are eight tabs: 'Lohkotiedot', 'Hakijan tiedot', 'Haettavat tuet', 'Luomu ja sopimukset', 'Lohkotietojen yhteenveto', 'Maatilan tiedot', 'Vipuneuvoja', and 'Yhteenveto ja lähetys'. A large green watermark 'Luonnos' is overlaid on the right side of the interface.

Lohkotiedot-välilehti

Uusia valintoja, riippuen tilanteesta:

- Luomun aluskasvi
- Viljelykierron välikasvi
- Ympäristökorvauksen ja -sopimusten toimenpiteet, ekojärjestelmätuen toimenpide
- "Lohkoa laidunnetaan"
- Suojavyöhyketoimenpiteeseen oikeuttava ala sekä maanparannus- ja saneeraustoimenpiteeseen oikeuttava ala
- Tuottamaton ala



Hakijan tiedot -välilehti

- Y-tunnus kysytään kaikilta tuenhakijoilta
- Jos y-tunnusta ei ole, valitaan vaihtoehto "ei y-tunnusta"
- Kaikkien hakijoiden on myös otettava kantaa myös aktiivilijelijä tarkisteisiin.
 - Tuenhakijan päätoimiala
 - Tuenhakija on ALV-velvollinen alkutuottaja

Hakijan tiedot

Tuenhakija * Ville Viljelijä ▾

Tuenhakijan Y-tunnus *
esim. 1234567-1
 Ei Y-tunnusta

Aktiivilijelijän tarkisteet

Tuenhakijan päätoimiala - Valitse - ▾

Tuenhakija on ALV-velvollinen alkutuottajana - Valitse - ▾

Pakollinen kenttä: *

Luonnos



Haettavat tuet -välilehti

- MANNER-SUOMI
- Ensimmäinen vaihe on hakea tukea
- Jos valittuun tukeen tai korvaukseen liittyy lisävalintoja tai kysymyksiä, tulevat ne näkyville valinnan jälkeen

Valitse haettavat tuet

Kaikki tukialueet (AB - C4)

- Perustulotuki
- Uudelleenjakotuki
- Nuorten viljelijöiden tulotuki
- Ekojärjestelmätuki
- Tärkkelysperunapalkkio
- Erikoiskasvipalkkio
- Sokerijuurikkaan kansallinen tuki
- Luonnonhaittakorvaus
- Ympäristökorvaus - Ympäristösitoumus
- Ympäristökorvaus - Maatalousluonnon ja maiseman hoitosopimus
- Ympäristökorvaus - Kosteikkojen hoitosopimus
- Luonnonmukaisen tuotannon korvaus

C-alueen tuet

- Nuorten viljelijöiden tuki
- Yleinen hehtaarituki
- Pohjoinen hehtaarituki

Luonnos



Ekojärjestelmätuki

- Tuessa on neljä eri toimenpidettä, jota jokaista on haettava keväällä, jos haluaan siitä tukea
- Kolmen ekojärjestelmätuen toimenpiteiden pinta-alat saadaan lohkotiedot-välilehdeltä.
- Talviaikainen kasvipeitteisyys on haettava keväällä, mutta pinta-alat ilmoitetaan syysilmoituksella syksyllä.

Ekojärjestelmätuki

- Talviaikainen kasvipeite
 - i** Ilmoita syysilmoituksella alat, joista haet talviaikaisen kasvipeitteisyyden ekojärjestelmätukea. **x**
- Luonnonhoitonurmet
 - Toimenpiteeseen ilmoitettu pinta-ala 13,01 ha
 - [Näytä kasvulohkot](#)
- Viherlannoitusnurmet
 - Toimenpiteeseen ilmoitettu pinta-ala 13,01 ha
 - [Näytä kasvulohkot](#)
- Monimuotoisuuskasvit
 - Toimenpiteeseen ilmoitettu pinta-ala 13,01 ha
 - [Näytä kasvulohkot](#)

Luonnos



Ympäristökorvaus – Ympäristösitoumuksen tilakohtaiset toimenpiteet

- Kaikki hakijat jotka haluavat ympäristökorvausta, tekevät uuden ympäristösitoumuksen vuonna 2023.
- Tilakohtaisia toimenpiteitä on valittava kaksi joka vuosi
- Jos valitsee monivuotiset monimuotisuuskaistat, sitä toimenpidettä on noudatettava koko sitoumuskauden

Ympäristökorvaus - Ympäristösitoumus

i Haen ympäristökorvauksen 5-vuotista sitoumusta ja ensimmäisen vuoden maksua. Sitoudun noudattamaan ympäristökorvauksen sitoumusehtoja koko sitoumusajan. **x**

○ **●**

Tilakohtaiset toimenpiteet Lohkokohtaiset toimenpiteet

i Valitse kaksi toimenpidettä **x**

- Ilmasto-ympäristökoulutus
- Orgaaniset ravinteet
- Kasvintuhoojien ja kasvitautien seuranta- ja tunnistussovellukset
- Täsmäviljelymenetelmät
- Pölyttäjien ravintokasvit
- Maaperän seuranta
- Monivuotiset monimuotoisuuskaistat

Luonnos



Ympäristökorvaus – Ympäristösitoumuksen lohko-kohtaiset toimenpiteet

- Lohko-kohtaisia toimenpiteitä on kahdeksan.
- Kaikki lohko-kohtaiset toimenpiteet haetaan keväällä
- Kiertotalouden edistämisen, valumavesien ja lintupeltojen tarkat pinta-alat ilmoitetaan syysilmoituksella.

✓ ————— ○

Tilakohtaiset toimenpiteet Lohko-kohtaiset toimenpiteet

- Kerääjäkasvit
- Maanparannus- ja saneerauskasvit
- Suojavyöhykkeet
- Puutarhakasvien vaihtoehtoinen kasvinsuojelu
- Turvepeltojen nurmet
- Lintupellot
- Kiertotalouden edistäminen
- Valumavedet

Luonnos



Luonnonmukaisen tuotannon sitoumus ja ympäristösopimukset

- Luomun ja sopimusten sitoumus- ja sopimustiedot annetaan erillisellä välilehdellä

Täyttöohjeet Tulosta yhteenveto Tallenna

Lohkotiedot Hakijan tiedot Haettavat tuet **Luomu ja sopimukset** Lohkotietojen yhteenveto Maatilan tiedot Vipuneuvoja Yhteenveto ja lähetys

Luonnonmukaisen tuotannon sitoumus Maatalousluonnon ja maiseman hoitosopimus Kosteikkojen hoitosopimus

Hae luonnonmukaisen tuotannon sitoumusta

Luonnos



Luonnonmukaisen tuotannon sitoumus

- Luonnonmukaisen tuotannon sitoumuksen tiedot annetaan erillisellä välilehdellä.
- Sitoumustyyppi
- Sitoumukseen haettavat peruslohkot
- Kun sitoumustyyppi on Kasvi- ja eläintuotannonsitoumus kysytään eläinlajit
- Sopimuksista on oma välilehtensä.

Luonnonmukaisen tuotannon sitoumus

Sitoumustyyppi Sitoumukseen haettavat peruslohkot

Luonnos

i Haen luonnonmukaisen tuotannon korvauksen 5-vuotista sitoumusta ja ensimmäisen vuoden maksua. Sitoudun noudattamaan sitoumusehtoja ja luonnonmukaisen tuotannon tuotantoehtoja.

Sitoumustyyppi *

– Valitse –

- Kasvintuotannonsitoumus
- Kasvi- ja eläintuotannonsitoumus

Luonnonmukaisen tuotannon peruskurssi

Lisää luomukurssi todistus, jos sinulla ei ole ollut luonnonmukaisen tuotannon sitoumusta vuosina 2015-2022.

[+ Lisää kurssitodistus](#)



Vipuneuvoja-välilehti

- Vipuneuvoja-välilehti on uudistettu.
- Kaikki huomautukset ovat näkyvillä kerralla.
- Vipuneuvojassa näytetään kaikille kaksi laskelmaa: maatalousmaa ja viljelykiertovaatimus.
- Ahvenanmaan, Uudenmaan ja Varsinais-Suomen tiloille näytetään tuottamattoman alan laskelma.

Kuva Vipuneuvojasta



Lohkotiedot Hakijan tiedot Heattavat tuet Luomu ja sopimukset Lohkotietojen yhteenveto Maatilan tiedot **Vipuneuvoja** Yhteenveto ja lähetykset

Vipuneuvojan huomautukset

Kohde	Huomautukset / Tilanne
	🚫 Pankkitilinumero puuttuu. Syötä tuenhakijan tilinumero, jotta voit lähettää hakemuksen
4310551933 - iso pelto, 3314551933 - pieni pelto	⚠️ Peruslohkolle lisättyjen kasvulohkojen pinta-ala ylittää peruslohkon alan. Tarkista kuuluuko peruslohko olla hallinnassasi. Jos ei, poista siinä tapauksessa peruslohko tilasi hallinnastasi

Maatalousmaa

Peltoala (ha)	1
Pysyvä nurmi (ha)	1
Pysyvät kasvit (ha)	1
Yhteensä	3

Viljelykiertovaatimus

Yksivuotinen viljelykiertovaatimus	Toteutuu/Ei toteudu/Ei koske tilaa
Edellisen vuoden yksivuotisen kasvien pinta-ala (ha)	13,50
Pinta-ala jolla kasvi on vaihtunut (ha)	12,0
%	100

[Näytä laskelma](#)

Lohkotunnus	Kasvulohko	Ilmoitettu kasvi	Pinta-ala (ha)	Edellisen vuoden yksivuotisen kasvin pinta-ala (ha)	Pinta-ala, jolla kasvi vaihtunut (ha)
123-12345-12	A	Kaura	12,0	10,00	12,0
234-23456-23	A	Mallasohra	3,50	3,50	0,00

⚠️ Edellisen vuoden yksivuotisten kasvien pinta-alasta tulee vaihtua vähintään 33% toiseksi kasviksi. ✕

✅ Tilan peltoalasta on yli 75 % heinä- tai numirehukasveja, palkokasveja ja/tai kesannolla. ✕

Tuottamattoman alan vaatimus

Tuottamattoman alan vaatimus	Toteutuu/Ei toteudu/Ei koske tilaa
Tuottamaton ala (ha)	100
Tuottamattoman alan laskennassa käytettävä peltoala (ha)	100
%	100

🔔 Ilmoita vähintään 4 % peltoalastasi tuottamattomaksi alaksi. Muutosvaiheen aikana lisäämäsi tuottamaton ala ei kasvata prosenttiosuutta. ✕


⚠️ Tuottamatonta alaa on ilmoitettu liian vähän. Sinun on jätettävä vuosittain vähintään 4 % peltoalastasi tuottamattomaksi alaksi. Muutosvaiheen aikana lisäämäsi tuottamaton ala ei kasvata prosenttiosuutta. ✕

Luonnos



Vipuneuvojan huomautus

- Vipuneuvojassa näytetään huomautuksia sen mukaan, jos tukihakemuksella esiintyy ristiriitaisuuksia
- Osa huomautuksista estää tukihakemuksen lähettämisen ja osa on lähetyksen sallivia, mutta sellaisia, jotka kuitenkin kannattaa korjata

Vipuneuvojan huomautukset	
Kohde	Huomautukset / Tilanne
	 Pankkitilinumero puuttuu. Syötä tuenhakijan tilinumero, jotta voit lähettää hakemuksen
4310551933 - Iso pelto, 3314551933 - pieni pelto	 Peruslohkolle lisättyjen kasvulohkojen pinta-ala ylittää peruslohkon alan. Tarkista kuuluuko peruslohko olla hallinnassasi. Jos ei, poista siinä tapauksessa peruslohko tilasi hallinnastasi

Luonnos



Vipuneuvoja - viljelykiertovaatimus

- Viljelykiertovaatimus on uusi ehdollisuuden vaatimus.
- Se joko toteutuu tai ei toteudu tilalla tai sitten se ei koske tilaa lainkaan
- Se, että viljelykiertovaatimus ei tilalla täyty, ei estä hakemuksen lähettämistä

Viljelykiertovaatimus

Yksivuotinen viljelykiertovaatimus	Toteutuu/Ei toteudu/Ei koske tilaa
Edellisen vuoden yksivuotisen kasvien pinta-ala (ha)	13,50
Pinta-ala jolla kasvi on vaihtunut (ha)	12,0
%	100

[Näytä laskelma](#)

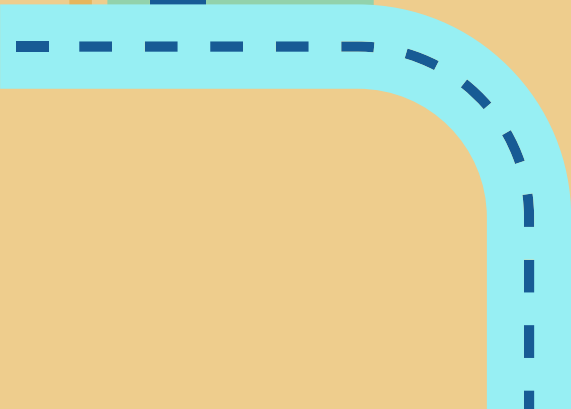
Luonnos

Lohkotunnus	Kasvulohko	Ilmoitettu kasvi	Pinta-ala (ha)	Edellisen vuoden yksivuotisen kasvin pinta-ala (ha)	Pinta-ala, jolla kasvi vaihtunut (ha)
123-12345-12	A	Kaura	12,0	10,00	12,0
234-23456-23	A	Mallasohra	3,50	3,50	0,00

⚠ Edellisen vuoden yksivuotisten kasvien pinta-alasta tulee vaihtua vähintään 33% toiseksi kasviksi.

✅ Tilan peltoalasta on yli 75 % heinä- tai nurmirehukasveja, palkokasveja ja/tai kesannolla.

Hakemuksen muutosmahdollisuudet



Peltotukihaun muutosvaihe

- Hakija voi muuttaa hakemustaan tukihaun päättymisen jälkeen **2.10.** asti
 - Aikataulu perustuu tämän hetken tietoon
 - Hakijan tulee tehdä muutokset itse Vipu-palvelussa
 - Ruokavirasto tiedottaa, kun Vipu-palvelu aukeaa
- Sama aikataulu tuen perumisella eli 2.10. asti
 - Voi perua koko hakemuksen
 - Voi perua tuen joltakin kasvulohkolta tai kasvulohkon osalta
- Muutoksia ja perumisia voi tehdä oma-aloitteisesti tai esimerkiksi kun hakija saa selvityspyynnön Vipu-mobiiliin

Peltotukihaun muutosvaihe

Muutosvaiheessa hakija **ei voi** esimerkiksi

- lisätä peltotukihakemukselle uusia peruslohkoja
- muuttaa peruslohkon rajoja tai yhdistää/jakaa peruslohkoa
- Ilmoittaa lohkoja yhteiskäyttöön tai poistaa tai muuttaa yhteiskäyttölohkojen geometrioita (voi muuttaa kasvulohkon tukitietoja)
- Muuttaa tietoja, jos lohko tai koko tila on valikoitunut valvottavaksi
 - Jos valvonta koskee vain lohkoa, tietojen muuttaminen Vipu-palvelussa on estetty vain kyseiseltä lohkolta
 - Jos valvonta koskee koko tilaa, peltotukihakemusta ei voi muuttaa millään osin

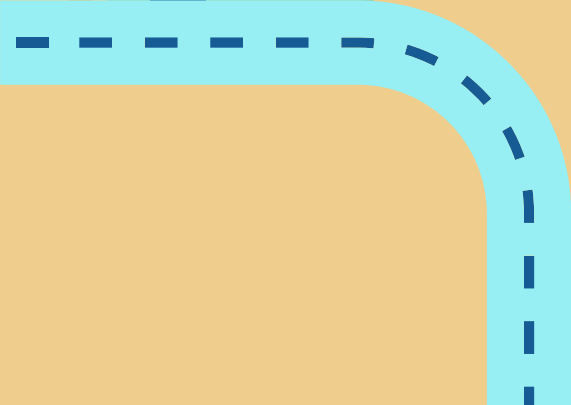
Muutosvaiheessa hakija **voi**

- muuttaa kasvulohkolle ilmoitettua kasvia
- muuttaa kasvulohkojen rajoja
- Lisätä tai poistaa ympäristökorvauksen lohkoikohtaisia valinnaisia toimenpiteitä

Esitäyttö ei ole käytössä

Ympäristösopimusten ja luomusitoumuksen välilehdet eivät ole muokattavissa, mutta muutoksista voi ilmoittaa ELY-keskukseen

Syysilmoitus



Mikä muuttuu syysilmoituksessa?

Muutokset aiempaan

- Syysilmoituksen tekeminen siirtyy myöhäisempään ajankohtaan.
- **Syysilmoituksella ilmoitettavat toimenpiteet haetaan kevään peltotukien haussa.**
 - **Tarkentavat tiedot ilmoitetaan syysilmoituksella**
- Syysilmoituksella alat piirretään kartalle.
 - Ilmoitus kuten peltotukihaussa peruslohkolle tai kasvulohkolle
- Syysilmoitus on vuodesta 2023 alkaen pakollinen suurimmalle osalle tiloja.

Ilmoitettavat toimenpiteet/asiat:

- Talviaikainen kasvipeite
 - Ehdollisuuden vähimmäismaanpeitevaatimus
 - Ekojärjestelmätuen talviaikainen kasvipeitteisyys
- Kiertotalouden edistäminen
- Käytetyt kasvinsuojeluaineet,
(luomu ja puutarhakasvien vaihtoehtoinen kasvinsuojelu)
- Valumavesien hallinta
- Lintupellot

Syysilmoitus

The screenshot shows the Vipu web application interface. At the top left is the Vipu logo. The top right area displays user information: Maatila 123456789, Meikäläinen Matti, and user details for Matti Meikäläinen, including language options (Suomi | Svenska) and a sign-out button. A navigation bar below the header contains links for Etusivu, Maatila, Henkilöhakija, Historia, Sähköinen asiointi, and Neuvojanäkymä. The main content area features a search bar with the text 'Hae/Ilmoita - Syysilmoitus' and a link to 'Palaa hakemuksen/ilmoituksen valintaan'. A 'Palaa etusivulle' button is also present. Below the search bar are two links: 'Täyttöohjeet' and 'Tulosta yhteenveto', and a 'Tallenna' button. A row of seven green buttons provides navigation for different report sections: 'Talviaikainen kasvipeite', 'Kiertotalouden edistäminen', 'Käytetyt kasvinsuojeluaineet', 'Valumavesien hallinta', 'Lintupellot', 'Vipuneuvoja', and 'Yhteenveto ja lähetys'.



Ajattelemisen aihetta

- Valmistaudu ennakkoon
- Varmista, että kaikki lohkot mitkä haluat hakemukselle, näkyvät vipupalvelussa
 - isolle osalle viljelijöitä tehtiin kunnissa keväällä lohko yhdistämisä
- Mieti kasvit, kasvulohkot ja mitä tukia haluat hakea
- Kasvulohkojen oikealla sijainnilla suuri merkitys
 - Onko kaikki kasvulohkot tarpeen?
- Viimeinen mahdollinen hakupäivä jättää hakemus ei välttämättä ole se optimipäivä

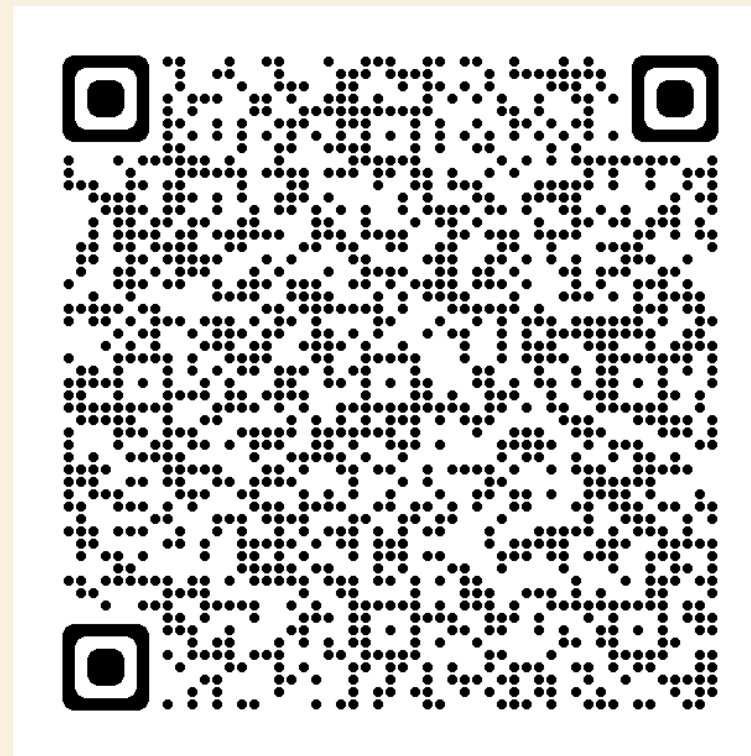
Muuta huomioitavaa!

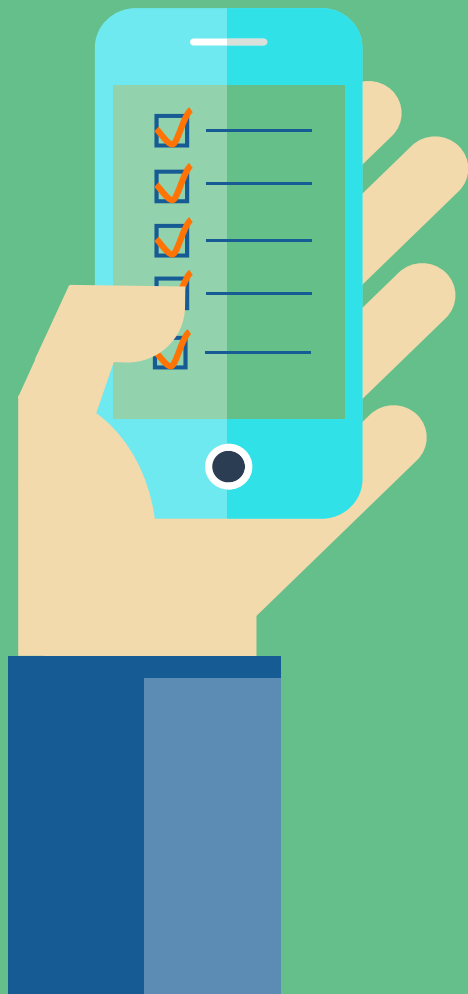
- Varmista, että olet tallentanut toimivan s-postiosoitteen ja puhelinnumeron.
- Jos käytät ulkopuolista täyttäjää, sovi tarkasti mitä palveluun kuuluu
 - Ehkä jopa kirjallinen sopimus?
- Haun muutosmahdollisuus 2.10. asti
- Kevään tukien haku ja syysilmoitus kulkevat käsikädessä (30.11.)

MAKSUAIKATAULU

Ruokaviraston sivuilta löytyy ajantasaiset maksuaikataulut
<https://www.ruokavirasto.fi/>

KIITOS!





VIPU-mobiili, monitorointi ja tukihakemuksen muutosmahdollisuudet

Viljelijäkoulutukset kevät 2023

Juha Levomäki, Pirkanmaan ELY-keskus

Vipu-mobiili = työväline viljelijän ja hallinnon väliseen tiedonvaihtoon

Jokaiselle tukia hakevalle viljelijälle mobiilisovellus on **pakollinen** työväline → **Edellyttää älypuhelinta**

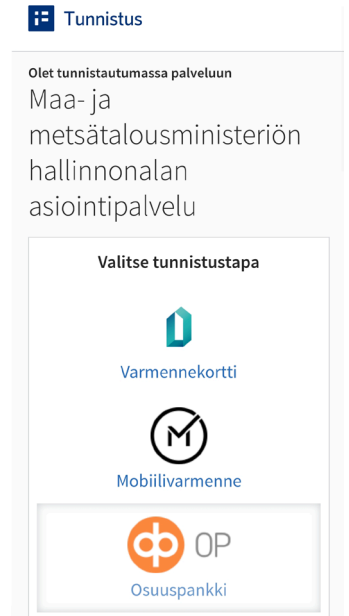
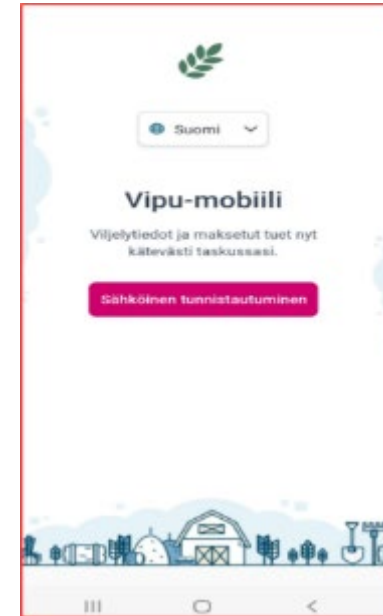
Täydentää Vipu-palvelua, muttei korvaa sitä → tuet haetaan edelleen Vipu-palvelussa

Selvityspyyntöjen lisäksi Vipu-mobiilista löytyy tietoja mm. maksetuista tuista ja lohkotiedoista 2017 alkaen → toiminnot laajenee

Vipu-mobiili ladataan Google Play- tai App Store sovelluskaupasta

Sisäänkirjautuminen edellyttää **vahvaa** tunnistautumista; pankkitunnuksilla tai mobiilivarmenteella

Sovellukselle on annettava kameran ja sijainnin käyttöoikeudet



Lisätietoja: [Vipu-mobiilin videon linkki:](https://www.youtube.com/watch?v=Ppnz48hlpt0)
<https://www.youtube.com/watch?v=Ppnz48hlpt0>

Valtuuttaminen Vipu-mobiiliin

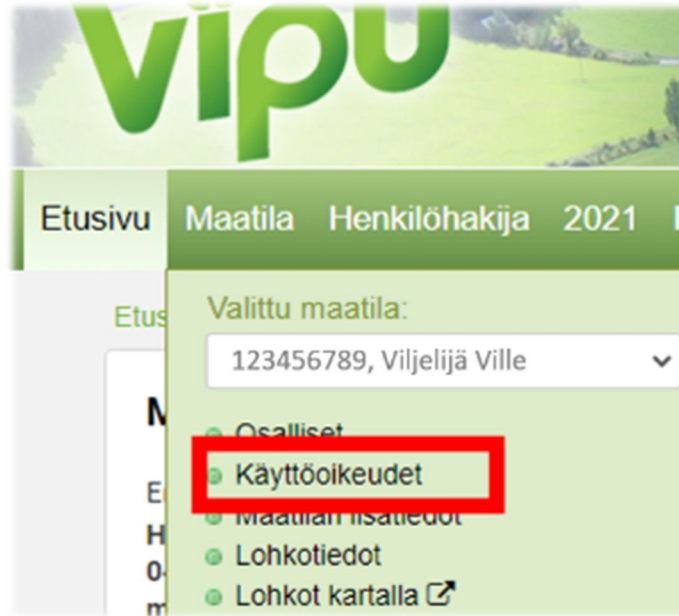
Ensisijainen viljelijä voi valtuuttaa toisen henkilön asioimaan Vipu-mobiilissa puolestaan. Valtuutuksen voi tehdä joko Vipu-sovelluksessa tai lomakkeella 457

Vipu-mobiiliin **kannattaa** valtuuttaa ensisijaisen viljelijän lisäksi myös muita tilan osallisia tai esim. neuvojan → **varmistetaan tiedonkulku**

- **Huom. oltava asiointivaltuutus**

Käyttöoikeudet -osiossa näkyy tilalle myönnetyt käyttöoikeudet. Valtuutus aloitetaan kohdasta 'Valtuuta uusi henkilö'

Samassa näkymässä pystytään myös poistamaan tehdyt valtuutukset



Jo voimassa olevia asiointioikeuksia ei tarvitse uusia

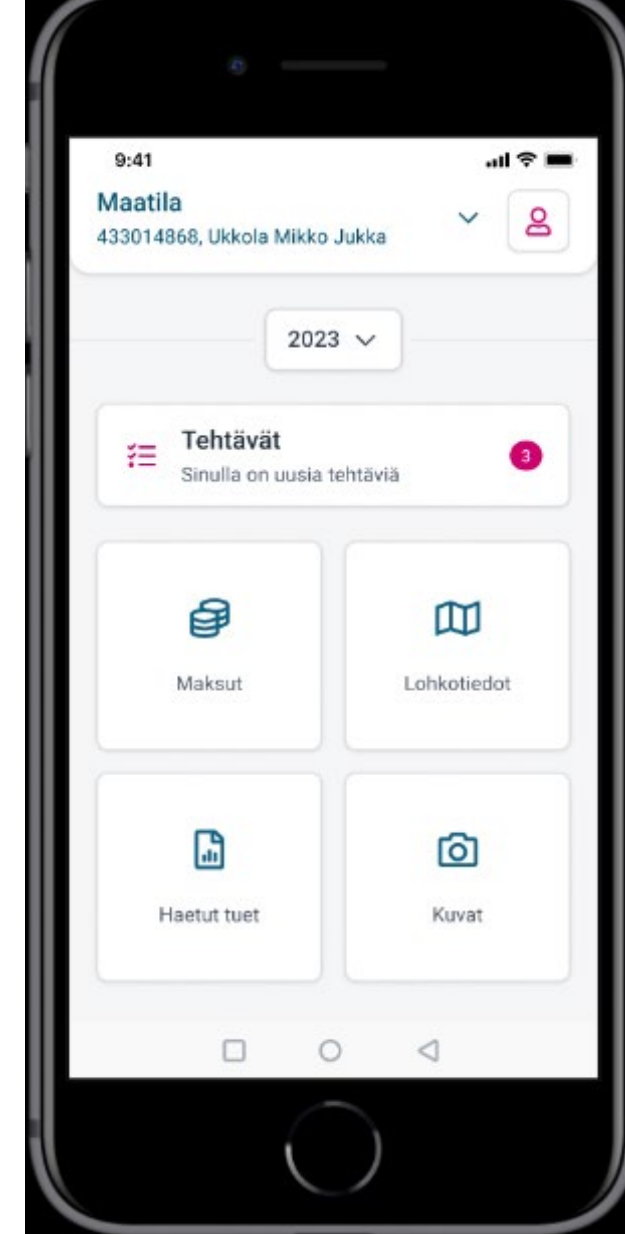
Nimi	Käyttäjärooli	Asiointioikeus voimassa	Selausoikeus voimassa	Valtuutuksen tila	Toiminnot
Viljelijä Ville	Ensisijainen viljelijä	Toistaiseksi	1995–Toistaiseksi		Valtuuta uusi henkilö

toimittamalla ne kuntaan.

Nimi	Käyttäjärooli	Asiointioikeus voimassa	Selausoikeus voimassa	Valtuutuksen tila	Toiminnot
Neuvoja Niko	Valtuutettu	16.8.2021–31.12.2021	1995–Toistaiseksi	Hyväksytty	Muokkaa Poista

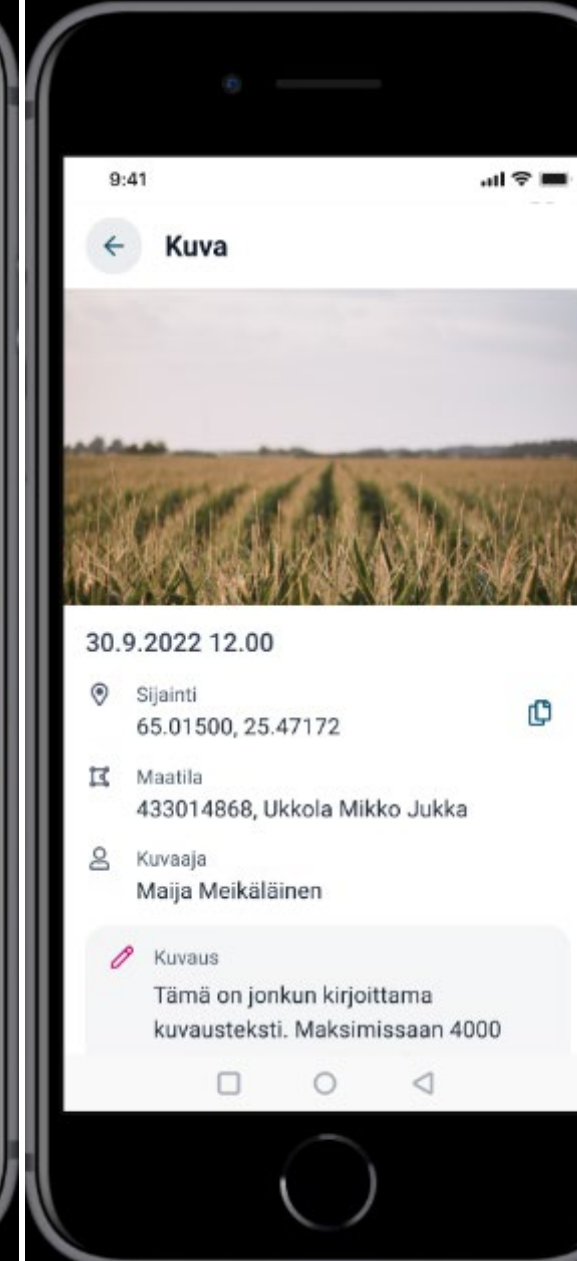
Vipu-mobiilin ominaisuudet

- Maatila
 - Ensisijaisen viljelijän tiedot
- Tehtävät
 - Tässä kohdassa näytetään, jos maatilalla on toimenpiteitä vaativia tehtäviä. Tästä pääsee myös selaamaan jo käsiteltyjä tehtäviä
- Maksut
 - Näytetään tiedot maatilan maksetuista tuista kalenterivuositain.
- Kasvulohkot
 - Voidaan tarkastella tilan perus- ja kasvulohkotietoja vuodesta 2017 lähtien. Lohkojen keskeiset tiedot ovat myös nähtävillä täällä



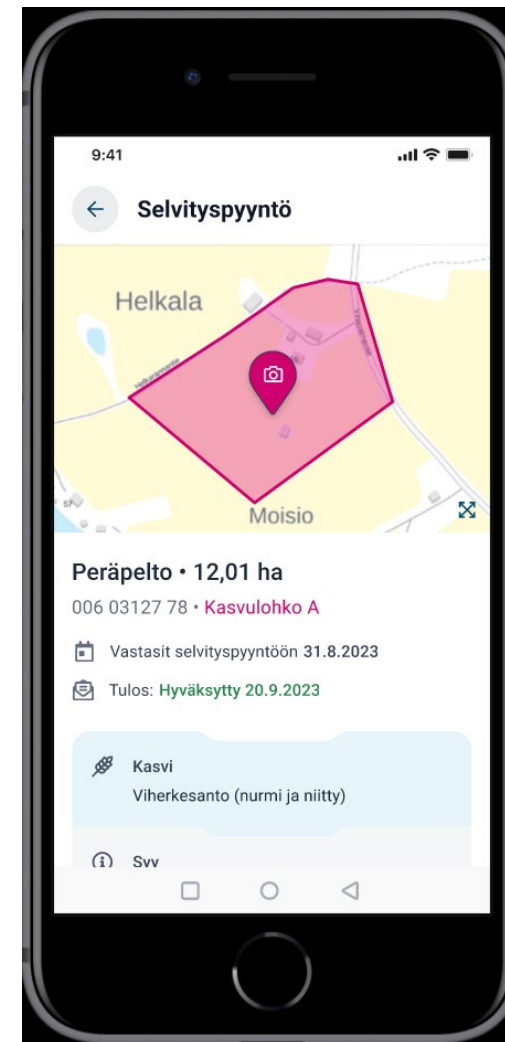
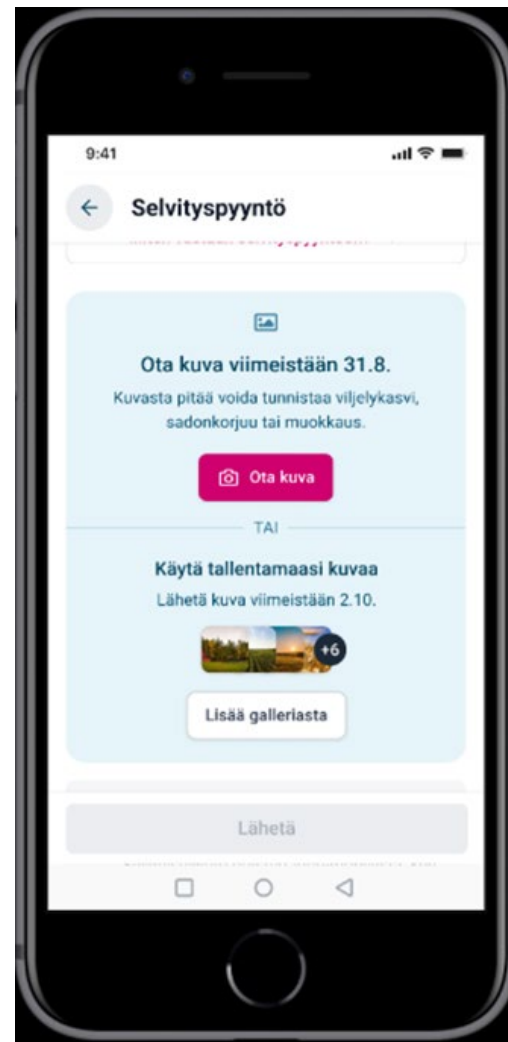
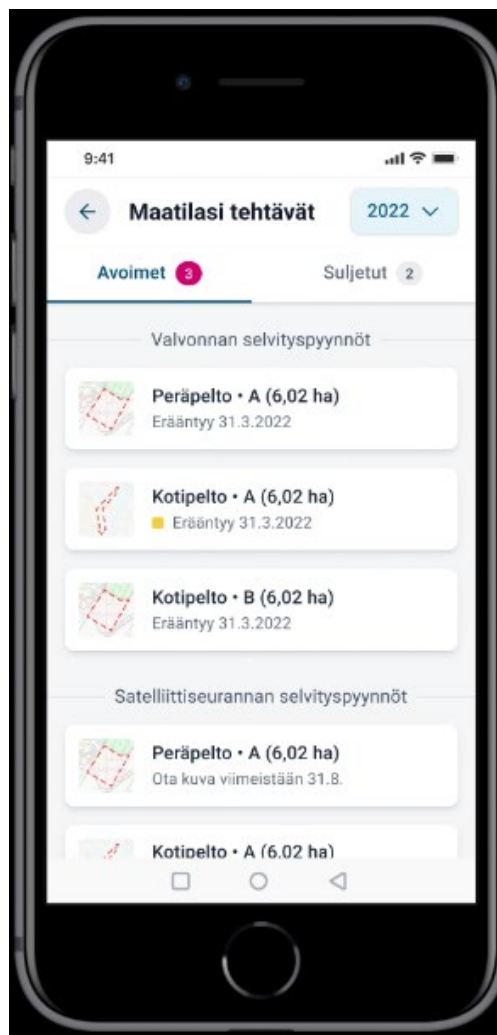
Vipu-mobiilin ominaisuudet

- Kuvat
 - Voit ottaa kuvan vapaasti haluamastasi paikasta
 - Toiminnolla pystyt esimerkiksi dokumentoimaan tehtyjä toimenpiteitä lohkolla
 - Kuviin tallentuu sijaintitieto, joten kuvat näkyvät sovelluksessa kartalla. Lisäksi tallennetaan kuvan ottoaika, kuvaussuunta ja koordinaatit
 - Kuvan yhteyteen voi tallentaa myös tekstikommentteja
 - Myös valtuutettu voi ottaa kuvia, kuvan tietoihin tallentuu silloin valtuutetun nimi
 - **Kuvagalleria viljelijän omassa käytössä ->hallinnolla ei mahdollisuutta seurata**



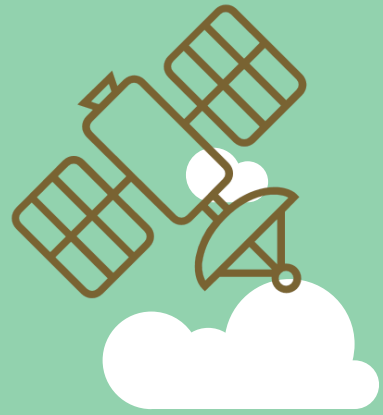
Vipu-mobiilin tulevat ominaisuudet

- Selvityspyyntöihin vastaaminen
 - Vipu-mobiiliin voi tulla kahdenlaisia selvityspyyntöjä, joko valvonnasta tai satelliittiseurannasta
 - Selvityspyynnöt ovat kasvulohkokohtaisia
- Reagoida voi joko:
 - **Ottamalla kuva pyydetystä kohteesta**
 - **Käyttämällä Vipu-mobiililla aiemmin otettua kuvaa kohteesta**
 - **Muuttamalla Vipu-palvelussa hakemusta**
 - **Perumalla tuki**
- **Reagoimalla** samaasi selvityspyyntöön voit välttyä seuraamuksilta
- Vastatut selvityspyynnöt tuloksineen näkyvät suljetut -osion alla

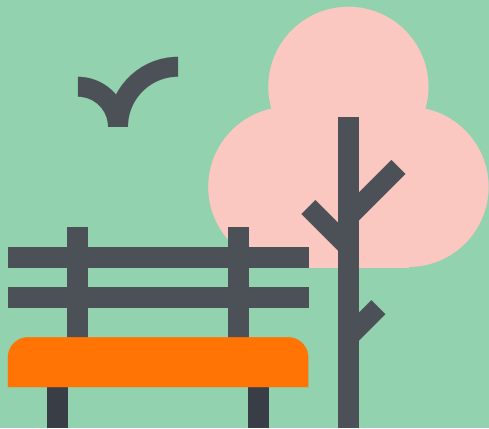


Vipu-mobiilin ohjeet

- Tulossa ohjevideo asennuksesta android ja ios-laitteille
- Uusimmat ohjeet koottuna
 - <https://www.ruokavirasto.fi/tuet/maatalous/vipu-mobiili/>
 - Myös usein kysytyt kysymykset kootaan tänne
- Suomi.fi Digituki
 - <https://www.suomi.fi/kansalaiselle/oikeudet-ja-velvollisuudet/digituki-ja-hallintopalvelut/opas/digitukea-asiointiin-ja-laitteiden-kayttoon/digituki>



Monitorointi ja tukihakemuksen muutosmahdollisuudet



Monitorointi = Tarkoittaa kaikkiin tukihakemuksella ilmoitettuihin lohkoihin liittyvää, läpi vuoden kestäväää, säännöllistä satelliittiseurantaa

Miksi satelliittiseurantaa?

- Tukihakuprosessi muuttui ohjelmakauden vaihtumisen myötä.
- Uusi ohjelmakausi vuoden 2023 alusta lähtien edellyttää, että jokaisen EU:n jäsenvaltion pitää ottaa käyttöön tukiehtojen satelliittipohjainen seurantajärjestelmä.
- Prosessi mahdollistaa sen, että viljelijää voidaan muistuttaa tukiehtojen ja toimenpiteiden noudattamisesta, hän voi muuttaa tukihakemuksella ilmoittamia tietoja tai tarvittaessa viljelijä voi lähettää varmistuksen tukiehdon täyttymisestä valokuvalla (paikkaan sidotut valokuvat).

Mihin satelliittiseuranta perustuu?

- Satelliittiseuranta käyttää satelliittien tuottamia tietoja maataloustoimenpiteiden analysointiin ja seurantaan sekä peltolohkojen tukikelpoisuuden määrittämiseen.
- Pohjana: **Peltolohkojen geometriat (LPIS)** ja **viljelijöiden hakemukset (GAA)**

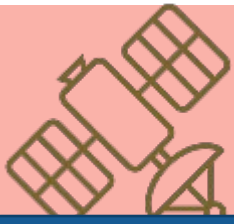


Sentinel-1 ja 2 satelliitit → kaikille ilmainen ja avoin data



Säännöllisen satelliittiseurannan muutokset pinta-alavalvontoihin

- "Vanhat valvontatyypit"
 - Normaali peltovalvonnan tilamäärät laskee 5% → 2 % (n. 80 tilaa Pirkanmaalla)
 - Peltolohkoristiintarkastukset säilyy → Säännölliset ajantasaistukset (LPIS)
 - Talviaikaiset asiakirjavalvonnat säilyy
 - Eri tukityyppeihin liittyvät ristiintarkastukset jatkuvat
- Satelliittiseurannan mukanaan tuomat uudet tehtävät
 - Peltolohkojen tukikelpoisuuden tarkastelu ja kasvulohkotarkastelu
 - Maataloustoiminnan seuranta (Viljelijöille lähetettyjen selvityspyyntöjen käsittely ja tulkinta yhdessä YT-alueiden kanssa)
 - Laadunarvioinnit
 - Järjestelmän oikeellisuuden tarkastelua



Satelliittiseuranta kasvukaudella 2023

Satelliittiseuranta (sis. kasvipeitteisyys)

Tukikelpoisuustarkastelu:
- Maatalousmaa
- Kasvulohkojako
ELY-keskukset selvittää

Maataloustoiminta:
Viljelykasvi, niitto,
muokkaus...
Selvityspyyntöjä lähetetään
Ruokavirastosta

GT kuvavastausten
käsittely!

Toukokuu

Kesäkuu

Heinäkuu

Elokuu

Syyskuu

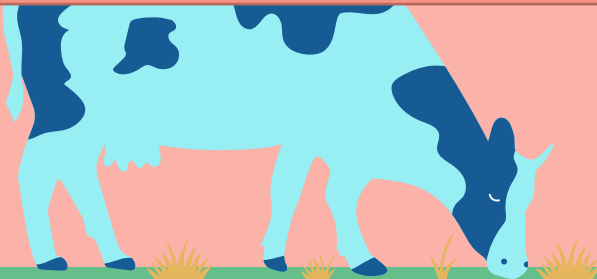
Lokakuu

Tuen haku

Ilmoitettujen tietojen muutosvaihe

Maan viljely ja toimenpiteiden toteuttaminen

Selvityspyyntöihin
vastaaminen



Ilmoita kasvit ja kasvulohkorajat oikein kevään hakemuksella

- Korjaa virheet välittömästi havaittuasi
 - pääset helpommalla

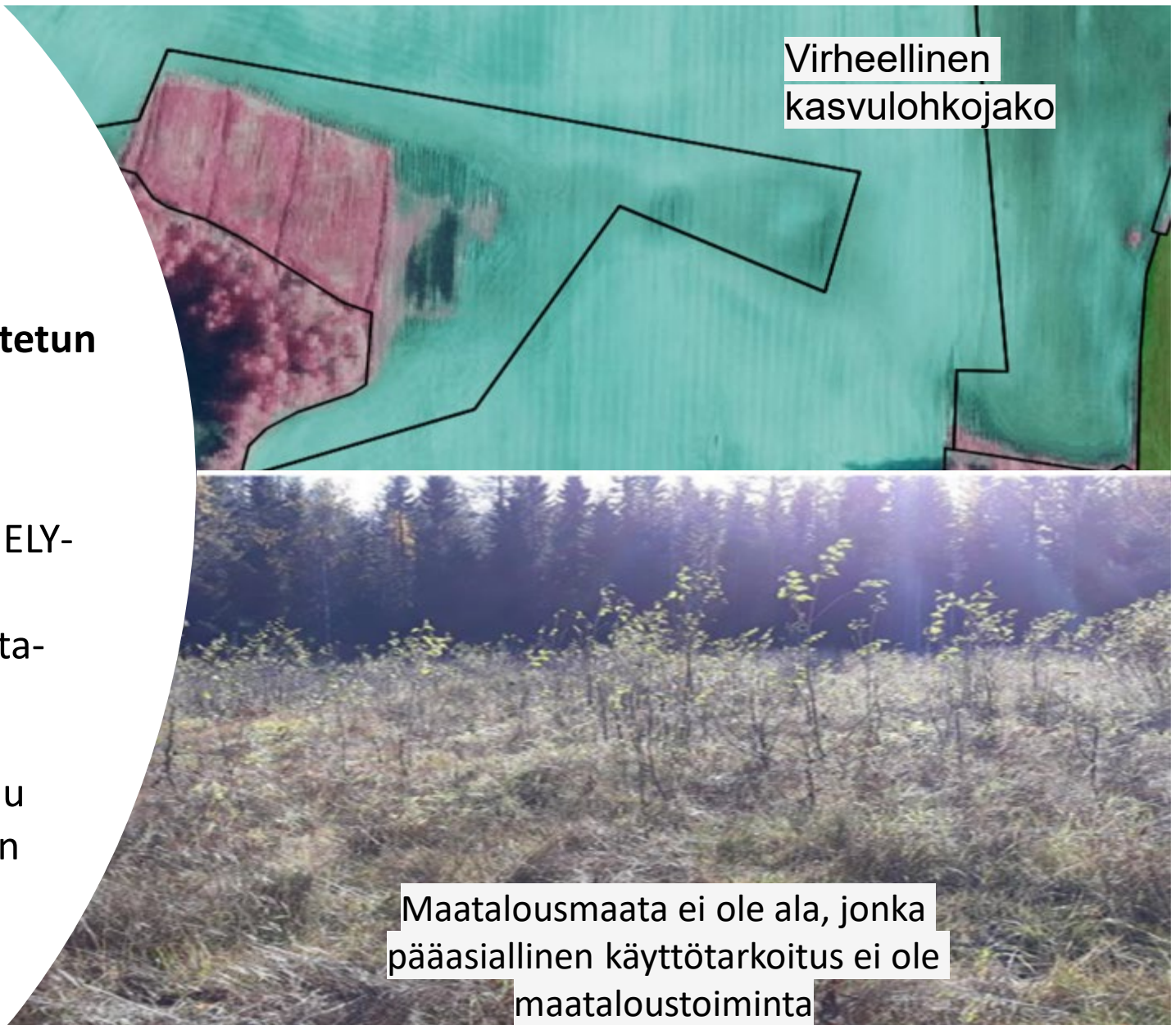
Satelliittiseurannassa tarkastellaan ilmoittamiasi kasvulohkoja.

Virheellinen ilmoitus voi aiheuttaa hallinnon yhteydenoton.

Edelleen tehdään myös paikan päällä tehtävää valvontaa, joka katkaisee mahdollisuuden tehdä muutoksia hakemukseen tai perua tukia.

Heinäkuu - Tukikelpoisuustarkastelu

- Jos kasvuloHKon rajat ovat pielessä, satelliitin havaitsema tulos ei ole tasalaatuinen
 - **Koko kasvuloHko ei näytä ilmoitetun mukaiselta kasvilta**
 - **Koko perusloHko ei näytä maatalousmaalta**
- Lohko voidaan käydä tarkastamassa ELY-keskuksen toimesta
- Tarvittaessa ELY ottaa lohkon valvonta-ajolle
- Kun lohko viedään valvonta-ajolle, muutosmahdollisuus Vipussa lukittuu
 - ELY lähettää viljelijälle valvonnan selvityspyynnön/ ilmoituksen



Viljelijän muutosmahdollisuudet tukikelpoisuus tarkastelussa - ELY-keskuksen valvonnan selvityspyynnön / ilmoituksen jälkeen

Tuenhakija haluaa määräajassa korjata hakemusta ja on asiasta kirjallisesti yhteydessä kuntaan

- Kunta korjaa kasvulohkorajat hakemukselle ELY-keskuksen mittauksen mukaisesti
- ELY-keskus tallentaa valvonta-ajolla kasvulohkot mittauksen mukaisesti
- Tuki maksetaan haetun mukaan

Tuenhakija ei reagoi, eikä hakemustietoja korjata

- ELY-keskus tallentaa valvonta-ajolle kasvulohkot mittauksen mukaisesti.
- Mikäli kasvilajiryhmä poikkeaa ilmoitetusta, tukea ei makseta. Lisäksi lohkon ala huomioidaan kunkin tuen pinta-alavirheeseen.

- Valvonta-ajolle vienti ei tässä tapauksessa estä tukien perumista lohkolta myöhemmin kasvukauden aikana

Elokuu – maataloustoiminnan selvityspyynnöt

- Miksi saan selvityspyynnön Ruokavirastosta Vipu-mobiiliin?
- Satelliittiseurannassa kasvulohkolla ei ole havaittu maataloustoimintaa elokuun puoliväliin mennessä.

Lohkolla ei ole viljelykasvia, sato korjaamatta tai lohkoa ei ole muokattu

Nurmilohkoa ei ole niitetty, laidunnettu tai muokattu

• Jos satoa ei korjata rehuksi, se on niitettävä viimeistään 31.8.

Kesanto ei ole niitetty, laidunnettu tai muokattu

• Jos lohkolla on kasvustoa, se on niitettävä viimeistään 31.8.

Luonnonlaidunta ei ole niitetty tai laidunnettu

• Jos lohkoa ei laidunneta, se on niitettävä viimeistään 31.8.

Miksi maataloustoimintaa ei ole havaittu?

- Lohkolta ei ole (vielä) korjattu satoa
 - Satelliittikuva on otettu ennen toimenpidettä
 - Toimenpiteen toteutusaikaa on jäljellä
- Viljelykasvia tai toimenpidettä ei tunnisteta
 - Satelliittikuva on otettu ennen toimenpidettä
 - Toimenpidettä ei ole toteutettu ajallaan
- Kasvustoa ei ole perustettu
- Lohko ei ole lainkaan maatalouskäytössä

Vastaa selvityspyyntöön ottamalla lohkolta kuva Vipu-mobiiliin ja lähetä se, korjaa hakemusta tai peru tuki

Kuva viljelykasvista tai maataloustoiminnasta otettava viimeistään 31.8., vaikka sen voi lähettää myöhemmin muutosvaiheen aikana 2.10. mennessä

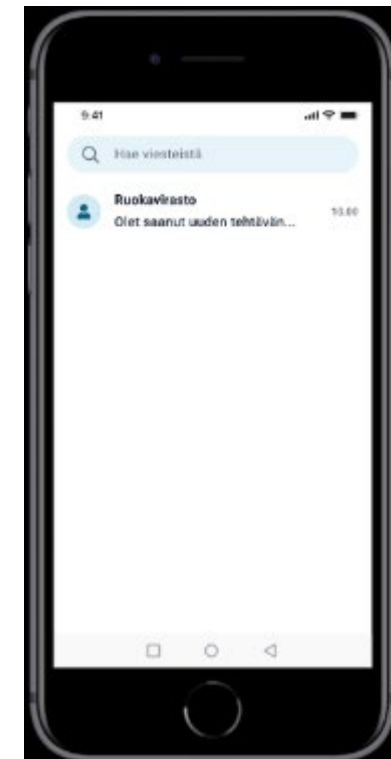
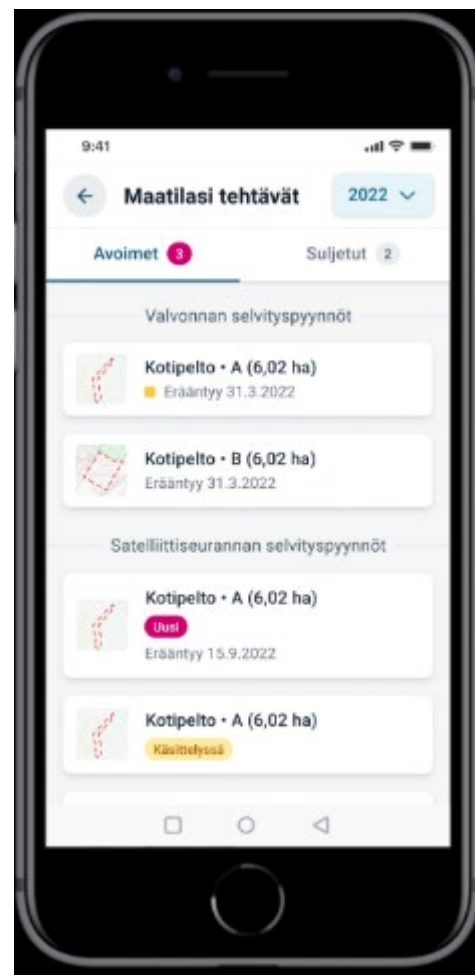
Peltotukihaun muutosvaihe

- **Muutoksia ja perumisia voi tehdä oma-aloitteisesti tai esimerkiksi kun hakija saa selvityspyynnön Vipu-mobiiliin**
- Hakija voi muuttaa hakemustaan tukihaun päättymisen jälkeen 2.10. asti
 - Aikataulu perustuu tämän hetken tietoon
 - Hakijan tulee tehdä muutokset itse **Vipu-palvelussa**
- Sama aikataulu tuen perumiselle eli 2.10. asti
 - Koko hakemus tai osittain
 - Kirjallisella erillisellä ilmoituksella kuntaan
- Muutosvaiheessa hakija **voi** esimerkiksi muuttaa kasveja lohkoille ja muuttaa kasvulohkojen rajoja
 - Kasvin vaihtamisen myötä mahdollisuus ilmoittaa myös ympäristökorvauksen lohkoکوhtaisia valinnaisia toimenpiteitä
- Muutosvaiheessa hakija **ei voi** esimerkiksi ilmoittaa enää uusia peruslohkoja hakemukselle, tehdä peruslohkoon rajakorjauksia, **eikä muuttaa tietoja, jos lohko tai koko tila on valikoitunut valvottavaksi**

Satelliittiseuranta muutosvaiheen aikana

Kun satelliittiseurannassa ei havaita viljelykasvia tai maataloustoimintaa

- 1) Hakija saa selvityspyynnön Vipu-mobiiliin elokuun puolen välin jälkeen
- 2) Tekstiviestin, että Vipu-mobiilissa on aktiivisia selvityspyyntöjä
- 3) Hakija näkee Vipu-palvelussa Peltotukihaun peruslohkolistassa symbolein merkinnän, jos lohkolla on selvityspyyntö (*punainen merkki*) tai jos lohkon tilanne on selvityksessä eli selvityspyyntöön on vastattu tai hakemusta on muutettu, mutta tulos ei ole vielä varmistunut (*kysymysmerkki*)



Peruslohkolista

Tunnus	Nimi	Ala (ha)
123 45678 03	C-pelto	6,02
123 45678 04	D-pelto	4,35
123 45678 03	G-pelto	6,02
123 45678 06	F-pelto	4,35
123 45678 05	E-pelto	6,02

Muutosvaiheen asiointitavat

VIPU-MOBIILILLA

Kun hakija haluaa vastata selvityspyyntöön kuvalla (GT-kuva)

Eli silloin kun on tehnyt vaadittavat toimenpiteet pellolla ja todentaa tätä

VIPU-PALVELUSSA

Kun hakija haluaa muuttaa ilmoittamaansa kasvia (tai kasvulohkorajaa)

Eli silloin kun toteaa selvityspyynnön saatuaan tai oma-aloitteisesti, että ilmoitettu kasvi on ollut hakemuksella väärä

KIRJALLISELLA VAPAAMUOTOISELLA ILMOITUKSELLE

Kun hakija haluaa perua kasvulohkon tuet

Eli silloin kun pelto on edelleen maatalousmaata, mutta ei tee mitään maataloustoimenpiteitä

Toimintavaihtoehdot selvityspyyntöön

Esimerkki: Rehunurmena ilmoitettua kasvulohkoa ei ole niitetty satelliittiseurannan perusteella

Hakija saa selvityspyynnön: *Satelliittiseurannan perusteella nurmilohkolla ei ole havaittu niittoa, laidunnusta tai muokkausta*

VAIHTOEHDOT

1) Hakija toteaa, että satelliittiseurannan tulos ei ole oikea ja ottaa niitetystä pellostä kuvan 31.8. mennessä ja lähettää sen Vipu-mobiililla (GT-kuva)

2) Hakija käy niittämässä pellon 31.8. mennessä ja lähettää niitosta kuvan Vipu-mobiililla (GT-kuva)

3) Hakija toteaa, että lohkolle on ilmoitettu väärä kasvi ja muuttaa sen Vipu-palvelussa esimerkiksi viljakasviksi, mitä pellolla todellisuudessa kasvaa
→ Uusi satelliittiseurannan tulosten muodostaminen

4) Hakija toteaa, ettei ole tehnyt pellolla lainkaan maataloustoimenpiteitä ja ilmoittaa kirjallisella vapaamuotoisella ilmoituksella kuntaan peruvansa kasvulohkolta tuet

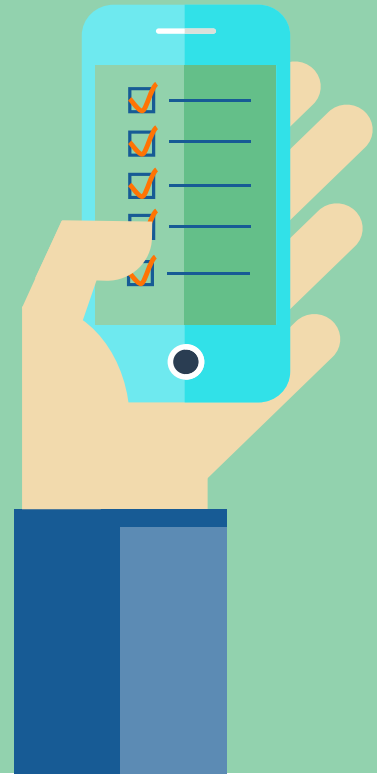
5) Hakija ei reagoi vaihtoehdoilla 1-4 selvityspyyntöön

- Satelliittiseurannan tulos jää voimaan
- Tukea ei makseta ja lasketaan pinta-alavirheeseen mukaan

Muutosvaiheen aikataulut

- Mitä nopeammin reagoi selvityspyyntöön, sitä enemmän jää toimintavaihtoehtoja välttyä seuraamuksilta
 - jos jättää kuvavastauksen lähettämisen tai muuttaa hakemustaan viime tipassa, hakija ottaa tällöin riskin, että jos ehto ei kuvankaan/muutoksen perusteella täyty, hän ei ehdi enää reagoida esimerkiksi perumalla kasvulohkon tukia → pinta-alaseuraamukset
- Koko prosessin tarkoitus on, että hakemustiedot tai toimet pellolla korjataan mahdollisimman kuntoon, jotta ei tulisi seuraamuksia

KIITOS!



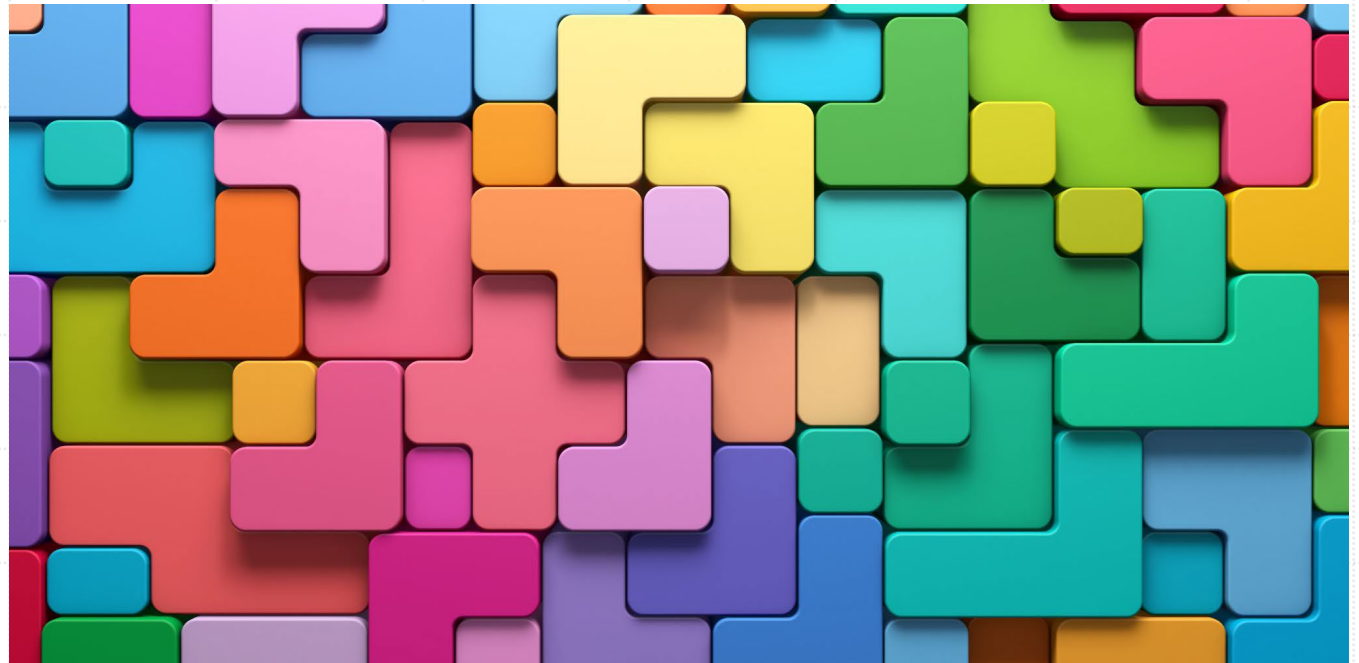
UUDEN RAHOITUSKAUDEN VAIKUTUKSET MAATILOILLA

Kirsi Ahlgrén

Yksityinen neuvoja
Hollolasta

0400718109

kirsi.at@gmail.com



Mitä viljelijän mielessä liikkuu?

- Mitä siellä ehkä pitäisi liikkua?
- Mitä tarjoaa uusi ohjelmakausi meille, uhat ja mahdollisuudet?
- Suunnittelu valmistaa lopputuloksen



EHDOLLISUUS (täydentävät ehdot)

- * Vakavasti otettava, vaikuttaa kaikkiin tukiin, niiden valvontoihin ja maksuihin
- * Paljon on siirtynyt ympäristökorvauksesta ehdollisuuteen, nyt siis pakollista kaikille
- * Vipu-neuvoja auttaa ja neuvoa, näyttää mikä väärin tai mikä ei riitä mutta se on jo myöhäistä tukien haku vaiheessa
 - > ennakointi ja suunnitteleminen



MITÄ SIIRTYY YMPISTÄ EHDOLLISUUTEEN, MITÄ AINAKIN ON MUISTETTAVA?

* *Lannoitus*

- suunniteltava viljavuustutkimuksen perusteella, maanäytteet
- noudata fosforilannoituksen enimmäismääriä
- satotasokorjauksen perusteena olevat satomäärät muuttuneet (nousseet)
- fosforintauskauden aloitus 2023
- pidä kirjaa lannoituksesta vuosittain

* *Syysilmoitus*

- koskee nyt ihan jokaista, tehdään totuttua myöhempään
- kaikille peruslohkoille tulee merkitä jokin kasvipeitteisyyslaji

* *Kasvinsuojelu*

- ruiskun testaus, nyt 3 vuoden välein
- ruiskuttajatutkinto, 5 vuoden välein



VILJELYKIERTO

kaikille pakollinen 2024, nyt 2023 noudatettava jos ilmoittaa kerääjäkasveja

- 2023 suojaviljaan kylvetty syysrapso -> 2024 syysrapso = ok
- 2023 kaura + välikasvi -> 2024 kaura = ok
- 2023 k.vehnä + kerääjäkasvi -> 2024 k.vehnä = ei toteudu
- 2023 k.vehnä + suojaviljaan kylvetty nurmi kerääjäkasvina -> 2024 nurmi =ok
- 2023 k.vehnä + suojaviljaan kylvetty nurmi kerääjäkasvina ->2024 k.vehnä= ei toteudu
- 2023 k.vehnä + puinnin jälkeen kylvetty s.vehnä -> 2024 s.vehnä = ok
- 2023 k.vehnä -> 2024 vihantavilja(vehnä) = ei toteudu
- 2023 rehuohra -> 2024 mallasohra = ei toteudu



VILJELYKIERTO, välikasvi

Helpottaa lohkoilla, joilla ei menesty kuin tietty kasvi

On oltava tarkkana, milloin välikasvi kannattaa ilmoittaa

* jos kasvi muodostaa seuraavana vuonna sadon ja se myös aiotaan ilmoittaa seuraavana vuonna, esim.syyskylvöiset niin sitä EI kannata ilmoittaa välikasvina

*2023 ohra + välikasvina s.vehnä -> 2024 s.vehnä = ei toteudu

* jos välikasvin kasvusto tuhotaan ja seuraavana vuonna viljellään samaa kasvia, KANNATTAA ilmoittaa välikasvina

*2023 ohra + välikasvina s.vehnä -> 2024 ohra = ok



VILJELYKIERTO, viljelykiertosuunnitelma

- Viljelysuunnitelmaa ei enää vaadita mutta erittäin tarpeellinen
- Viljelykiertosuunnitelma ollut kerran vaadittuna elementtinä, voisi nyt olla omavalintainen
- Helppo seurata niin vuotuista kuin usean vuoden viljelykiertovaatimustakin
- Saa laskettua myös rajoitteet/ maksimiprosentit eri tuissa (esim. 25% rajoitus lhn ja viherlannoitusnurmet, kesantoprosentit jne.)
- Auttaa myös vähimmäismaanpeitteessä kuin talviaikaisessakin kasvipeitteisyydessä



YMPÄRISTÖKORVAUS, pari ajatusta

Suojavyöhykkeet, vanhat

- pitää säilyttää 30.4. asti vaikkei niitä uusittaisikaan
- uudet, tiukemmat säännöt nyt. Mahdollisesti mietittävä uusia vaihtoehtoja esim. valtaojien jyrkille luiskille, ehkäpä luonnonhoitonurmi?



YMPÄRISTÖKORVAUS, pari ajatusta

Kerääjäkasvit

* saa korvausta mutta olisiko niillä ihan perusteltua merkitystä maan rakenteen ja ympäristömme kannalta?

- tasaisena kasvustona, vähentää rikkakasvien elintilaa
- ruokkii maan lieroja ja mikrobeja
- sitoo hiiltä ja typpeä sekä satokasvilta jääneitä ravinteita

* jos se ei olisikaan enää minimi siemenmäärällä ja viimeisenä päivänä kylvetty tukimuoto vaan omia lohkoja auttava toimenpide

Maanparannus- ja saneerauskasvit

- huonoimmille lohkoille rakennetta ja kasvukuntoa parantava vaikutus



YMPÄRISTÖKORVAUS, pari ajatusta

Tilakohtaiset toimenpiteet

- Viljavuustutkimus lohkoilta, joita VOIDAAN/ ON SALLITTU lannoittaa. On siis oltava vaikei lannoittaisikaan. Täyttää ehdollisuuden vaatimukset koska tarkempi. Viljelysuunnitteluohjelmista kannattaa poistaa vanhentuneet näytteet.
- Lohkokohtaiset muistiinpanot. Viljelijän omaksi parhaaksi ja eduksi mitä paremmin ja tarkemmin tehty. Vaaditaan myös muiden tukien kohdalla esim. siemenmäärien kirjaamista
- Ilmasto- ja ympäristösuunnitelma. Vuoden 2024 toukokuusta laadittava, aikaa kaksi vuotta.



MITÄ MISTÄKIN SAA ?

	AB-alue, €/ha, max	C-alue, €/ha, max
Perustulotuki	138,56	118,79
Uudelleenjakotuki (max 50ha)	17,68	17,68
Luonnonhaittakorvaus	217	242
Ympäristökorvaus		
tilakoht.toimenpide, muut kasvit	45	45
tilakoht.toimenpide, puutarh+kumina	113	113
yht.	418,24 / 486,24	423,47 / 491,47



MITÄ MISTÄKIN SAA ?

	AB-alue, €/ha, max	C-alue, €/ha, max
Nuoren viljelijän tuki (max 150ha)	88	88
Luomu, kasvitila 160	160	160
Luomu, kotieläintila	130	130
Ekojärjestelmätuki, luonnonhoitonur.	65	65
Ekojärjestelmätuki, talviaik.kasvipeit.	50	50
Ekojärjestelmätuki, monimuot.kasvit	300	300
Ekojärjestelmätuki, viherlann.nurmet	80	80



MITÄ MISTÄKIN SAA ? Ympäristökorvauksen lohkokoht. toimenpiteet

	AB-alue, €/ha, max	C-alue, €/ha, max
Kiertotalouden edistäminen	37	37
Suojavyöhykkeet	350	350
Turvepeltojen nurmet	100	100
Kerääjäkasvit	97	97
Maanparannus- ja saneerauskasvit	190	190
Puutarhakasvien vaihtoeht. kasvinsuoj.	500	500
Lintupellot	600	600
Valumavesien hallinta, säätösalaajitus	77	77
Valumavesien hallinta, altakastelu tai kuivatusvesien kierrätys	214	214



MITÄ MISTÄKIN SAA ? Esimerkkitalan laskelma

Kasvitila 100ha, AB-alue. Vehnää 25ha, kauraa 20ha, ohraa 20ha, rapsia 10ha, nurmea 15ha, kesantoa 5 ha, luonnonhoitonurmi 5ha, hernettä 10ha, riistapeltoa 5ha, kasvipeitteisyys 95ha

	Hehtaaria	€/ha	Yhteensä
Perustulotuki	100	138,56	13 856,00
Uudelleenjakotulotuki	50	17,68	884,00
Luonnonhaittakorvaus	100	217	21 700,00
Ympäristökorvaus	75	45	3 375,00
Erikoiskasvipalkkio	20	110	2 200,00
Talviaikainen kasvip.	95	50	4 750,00
Luonnonhoitonurmi	5	65	325,00
Viherlannoitusnurmi	10	80	800,00
Maanpar.- ja saneerausk.	5	190	950,00
Kerääjäkasvit	30	97	2 910,00
Monimuotoisuuskasvit	5	300	1 500,00
		yht.	53 250,00 €



Seurannat ja vipu-mobiili

- Sähköinen aika on lopullisesti täällä, ei enää paperihakemuksia
- Muutosvaihe, uusi termi. Antaa mahdollisuuden muuttaa mieltä ja olla rehellinen
 - * kaikkia asioita ei voi ilmoittaa ja muuttaa enää peltotukihaun päättymisen jälkeen. Esim. ympäristökorvauksen tilakohtainen valinnainen toimenpide valitaan peltotukihaussa
 - * valvonnat alkavat juhannuksesta. Kun tilalle ilmoitetaan valvonnasta, muutosmahdollisuus lukkiutuu eikä sen jälkeen lähetetä enää satelliittiseurannan selvityspyyntöjä
 - * mikäli teet muutosvaiheessa muutoksia, varmista että kaikki tukiehdot edelleen täyttyvät
- Vaatii entistä enemmän suunnittelemista ja ennakointia. Pitää pyrkiä tekemään kaikki mahdollisimman oikein jo peltotukihakuvaiheessa, ei kannata luottaa muutosvaiheeseen



Seurannat ja vipu-mobiili

- Älä ota paineita vaikkei olisikaan älypuhelinta tai motivaatiota käyttää sitä
- Valtuuta joku toinen käyttämään vipu-mobiilia puolestasi ja tee se ajoissa
- Satelliittiseuranta ei tarkoita automaattisesti sitä että puhelin piippailee koko kesän ajan. Jos asiat kunnossa ja hyvin hoidettu, ei välttämättä muista koko systeemin muuttuneenkaan.
- Mikäli vipu-mobiili kuitenkin piippaa, reagoi itse tai pyydä valtuutettua käyttäjää reagoimaan mahdollisimman pian, muutoin asia voi jäädä -> seuraamus
- Jos olet epävarma, ota kuvia. Kuvat otettava vipu-mobiililla, ei omalla kameralla



Kiitos!

